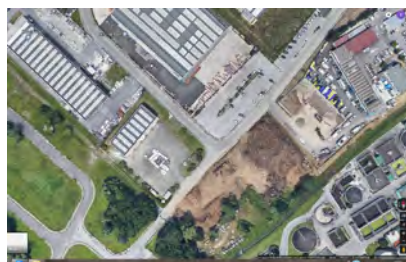


Comune di Pietrasanta

(Provincia di Lucca)



Sede amministrativa, via Pontenuovo 22, 55045 Pietrasanta (LU) Tel.05842882211 fax.0584282230

EDIFICIO PRODUTTIVO VIA PONTENUOVO A PIETRASANTA

PROGETTO DI RIQUALIFICAZIONE FUNZIONALE DEL SITO PRODUTTIVO CON APPRONTAMENTO DEI LOCALI DESTINATI AD OFFICINA, MAGAZZINO E SPOGLIATOI

Attività edilizia ai sensi della L. R. n. 65 del 2014

RUP

Direttore generale di ERSU S.p.A.

Dott. Ing. Walter Bresciani Gatti

via Pontenuovo 22, 55045 Pietrasanta (LU)
Tel.0584 282.211 fax.0584 282230

Progetto architettonico



arch. Andrea Leonardi
arch. Luca Leonardi

Progetto strutture ed impianti

Dott. Ing. Marco Bertozzi - Capezzano(LU)

STUDIO TECNICO AMBIENTALE

Fabio ALINARI & partner - Firenze (FI)

Elaborato	Elaborazione:	Scala:
13.2	Aprile 2019	
Oggetto: SICUREZZA Analisi rischi	Revisione:	Nome file:

ANALISI E VALUTAZIONE DEI RISCHI

La valutazione dei rischi è stata effettuata ai sensi della normativa italiana vigente:

- **D.Lgs. 9 aprile 2008, n. 81**, "Attuazione dell'art. 1 della legge 3 agosto 2007, n. 123, in materia di tutela della salute e della sicurezza nei luoghi di lavoro".

Testo coordinato con:

- **D.L. 3 giugno 2008, n. 97**, convertito con modificazioni dalla **L. 2 agosto 2008, n. 129**;
- **D.L. 25 giugno 2008, n. 112**, convertito con modificazioni dalla **L. 6 agosto 2008, n. 133**;
- **D.L. 30 dicembre 2008, n. 207**, convertito con modificazioni dalla **L. 27 febbraio 2009, n. 14**;
- **L. 18 giugno 2009, n. 69**;
- **L. 7 luglio 2009, n. 88**;
- **D.Lgs. 3 agosto 2009, n. 106**;
- **D.L. 30 dicembre 2009, n. 194**, convertito con modificazioni dalla **L. 26 febbraio 2010, n. 25**;
- **D.L. 31 maggio 2010, n. 78**, convertito con modificazioni dalla **L. 30 luglio 2010, n. 122**;
- **L. 4 giugno 2010, n. 96**;
- **L. 13 agosto 2010, n. 136**;
- **Sentenza della Corte costituzionale 2 novembre 2010, n. 310**;
- **D.L. 29 dicembre 2010, n. 225**, convertito con modificazioni dalla **L. 26 febbraio 2011, n. 10**;
- **D.L. 12 maggio 2012, n. 57**, convertito con modificazioni dalla **L. 12 luglio 2012, n. 101**;
- **L. 1 ottobre 2012, n. 177**;
- **L. 24 dicembre 2012, n. 228**;
- **D.Lgs. 13 marzo 2013, n. 32**;
- **D.P.R. 28 marzo 2013, n. 44**;
- **D.L. 21 giugno 2013, n. 69**, convertito con modificazioni dalla **L. 9 agosto 2013, n. 98**;
- **D.L. 28 giugno 2013, n. 76**, convertito con modificazioni dalla **L. 9 agosto 2013, n. 99**;
- **D.L. 14 agosto 2013, n. 93**, convertito con modificazioni dalla **L. 15 ottobre 2013, n. 119**;
- **D.L. 31 agosto 2013, n. 101**, convertito con modificazioni dalla **L. 30 ottobre 2013, n. 125**;
- **D.L. 23 dicembre 2013, n. 145**, convertito con modificazioni dalla **L. 21 febbraio 2014, n. 9**;
- **D.Lgs. 19 febbraio 2014, n. 19**;
- **D.Lgs. 15 giugno 2015, n. 81**;
- **L. 29 luglio 2015, n. 115**;
- **D.Lgs. 14 settembre 2015, n. 151**;
- **D.L. 30 dicembre 2015, n. 210** convertito con modificazioni dalla **L. 25 febbraio 2016, n. 21**;
- **D.Lgs. 15 febbraio 2016, n. 39**;
- **D.Lgs. 1 agosto 2016, n. 159**;
- **Accordo 7 luglio 2016**;
- **D.L. 30 dicembre 2016, n. 244** convertito con modificazioni dalla **L. 27 febbraio 2017, n. 19**;
- **D.D. 6 giugno 2018, n. 12**.

Individuazione del criterio generale seguito per la valutazione dei rischi

La valutazione del rischio [R], necessaria per definire le priorità degli interventi di miglioramento della sicurezza aziendale, è stata effettuata tenendo conto dell'entità del danno [E] (funzione delle conseguenze sulle persone in base ad eventuali conoscenze statistiche o in base al registro degli infortuni o a previsioni ipotizzabili) e della probabilità di accadimento dello stesso [P] (funzione di valutazioni di carattere tecnico e organizzativo, quali le misure di prevenzione e protezione adottate -collettive e individuali-, e funzione dell'esperienza lavorativa degli addetti e del grado di formazione, informazione e addestramento ricevuto).

La metodologia per la valutazione "semi-quantitativa" dei rischi occupazionali generalmente utilizzata è basata sul metodo "a matrice" di seguito esposto.

La **Probabilità di accadimento [P]** è la quantificazione (stima) della probabilità che il danno, derivante da un fattore di rischio dato, effettivamente si verifichi. Essa può assumere un valore sintetico tra 1 e 4, secondo la seguente gamma di soglie di probabilità di accadimento:

Soglia	Descrizione della probabilità di accadimento	Valore
--------	--	--------

Molto probabile	1) Sono noti episodi in cui il pericolo ha causato danno, 2) Il pericolo può trasformarsi in danno con una correlazione, 3) Il verificarsi del danno non susciterebbe sorpresa.	[P4]
Probabile	1) E' noto qualche episodio in cui il pericolo ha causato danno, 2) Il pericolo può trasformarsi in danno anche se non in modo automatico, 3) Il verificarsi del danno susciterebbe scarsa sorpresa.	[P3]
Poco probabile	1) Sono noti rari episodi già verificati, 2) Il danno può verificarsi solo in circostanze particolari, 3) Il verificarsi del danno susciterebbe sorpresa.	[P2]
Improbabile	1) Non sono noti episodi già verificati, 2) Il danno si può verificare solo per una concatenazione di eventi improbabili e tra loro indipendenti, 3) Il verificarsi del danno susciterebbe incredulità.	[P1]

L'Entità del danno [E] è la quantificazione (stima) del potenziale danno derivante da un fattore di rischio dato. Essa può assumere un valore sintetico tra 1 e 4, secondo la seguente gamma di soglie di danno:

Soglia	Descrizione dell'entità del danno	Valore
Gravissimo	1) Infortunio con lesioni molto gravi irreversibili e invalidità totale o conseguenze letali, 2) Esposizione cronica con effetti letali o totalmente invalidanti.	[E4]
Grave	1) Infortunio o inabilità temporanea con lesioni significative irreversibili o invalidità parziale. 2) Esposizione cronica con effetti irreversibili o parzialmente invalidanti.	[E3]
Significativo	1) Infortunio o inabilità temporanea con disturbi o lesioni significative reversibili a medio termine. 2) Esposizione cronica con effetti reversibili.	[E2]
Lieve	1) Infortunio o inabilità temporanea con effetti rapidamente reversibili. 2) Esposizione cronica con effetti rapidamente reversibili.	[E1]

Individuato uno specifico pericolo o fattore di rischio, il valore numerico del rischio [R] è stimato quale prodotto dell'Entità del danno [E] per la Probabilità di accadimento [P] dello stesso.

$$[R] = [P] \times [E]$$

Il Rischio [R], quindi, è la quantificazione (stima) del rischio. Esso può assumere un valore sintetico compreso tra 1 e 16, come si può evincere dalla matrice del rischio di seguito riportata.

Rischio [R]	Improbabile [P1]	Poco probabile [P2]	Probabile [P3]	Molto probabile [P4]
Danno lieve [E1]	Rischio basso [P1]X[E1]=1	Rischio basso [P2]X[E1]=2	Rischio moderato [P3]X[E1]=3	Rischio moderato [P4]X[E1]=4
Danno significativo [E2]	Rischio basso [P1]X[E2]=2	Rischio moderato [P2]X[E2]=4	Rischio medio [P3]X[E2]=6	Rischio rilevante [P4]X[E2]=8
Danno grave [E3]	Rischio moderato [P1]X[E3]=3	Rischio medio [P2]X[E3]=6	Rischio rilevante [P3]X[E3]=9	Rischio alto [P4]X[E3]=12
Danno gravissimo [E4]	Rischio moderato [P1]X[E4]=4	Rischio rilevante [P2]X[E4]=8	Rischio alto [P3]X[E4]=12	Rischio alto [P4]X[E4]=16

ESITO DELLA VALUTAZIONE DEI RISCHI

Sigla	Attività	Entità del Danno Probabilità
	- AREA DEL CANTIERE -	

Sigla	Attività	Entità del Danno Probabilità
	FATTORI ESTERNI CHE COMPORTANO RISCHI PER IL CANTIERE	
FE	Strade	
RS	Investimento	E4 * P1 = 4
	RISCHI CHE LE LAVORAZIONI DI CANTIERE COMPORTANO PER L'AREA CIRCOSTANTE	
RT	Abitazioni	
RS	Rumore	E2 * P1 = 2
RS	Polveri	E2 * P1 = 2
	- LAVORAZIONI E FASI -	
LF	CANTIERE	
	Allestimento di cantiere interno immobile (fase)	
	<Nessuna impresa definita> (max. presenti 0.22 uomini al giorno, per max. ore complessive 1.78)	
LF	Entità del Danno Lieve/Probabilità Improbabile = [2.49 ore]	
	Entità del Danno Significativo/Probabilità Poco probabile = [3.11 ore]	
	Entità del Danno Significativo/Probabilità Probabile = [0.53 ore]	
	Entità del Danno Grave/Probabilità Improbabile = [0.53 ore]	
	Entità del Danno Grave/Probabilità Poco probabile = [1.69 ore]	
	Entità del Danno Grave/Probabilità Probabile = [0.53 ore]	
LV	Addetto all'allestimento di cantiere (Max. ore 1.78)	
AT	Attrezzi manuali	
RS	Punture, tagli, abrasioni	E1 * P1 = 1
RS	Urti, colpi, impatti, compressioni	E2 * P2 = 4
AT	Scala semplice	
RS	Caduta dall'alto	E3 * P3 = 9
RS	Movimentazione manuale dei carichi	E2 * P3 = 6
RS	Urti, colpi, impatti, compressioni	E2 * P2 = 4
AT	Sega circolare	
RS	Elettrocuzione	E3 * P1 = 3
RS	Inalazione polveri, fibre	E1 * P1 = 1
RS	Punture, tagli, abrasioni	E1 * P1 = 1
RS	Scivolamenti, cadute a livello	E1 * P1 = 1
RS	Urti, colpi, impatti, compressioni	E2 * P2 = 4
RS	Ustioni	E1 * P1 = 1
AT	Smerigliatrice angolare (flessibile)	
RS	Elettrocuzione	E3 * P1 = 3
RS	Inalazione polveri, fibre	E1 * P1 = 1
RS	Punture, tagli, abrasioni	E1 * P1 = 1
RS	Ustioni	E1 * P1 = 1
AT	Trapano elettrico	
RS	Elettrocuzione	E3 * P1 = 3
RS	Inalazione polveri, fibre	E1 * P1 = 1
RS	Punture, tagli, abrasioni	E1 * P1 = 1
RS	Ustioni	E1 * P1 = 1
RS	Investimento, ribaltamento	E3 * P2 = 6
RM	Rumore per "Operaio polivalente" [Il livello di esposizione è "Compreso tra i valori inferiori e superiori di azione: 80/85 dB(A) e 135/137 dB(C)".]	E2 * P2 = 4
LF	OPERE EDILI	
LF	PIANO TERRENO (fase)	
	Taglio di travi, setti e pilastri in c.a. (sottofase)	
	<Nessuna impresa definita> (max. presenti 0.84 uomini al giorno, per max. ore complessive 6.72)	
LF	Entità del Danno Lieve/Probabilità Improbabile = [6.40 ore]	
	Entità del Danno Lieve/Probabilità Poco probabile = [10.63 ore]	
	Entità del Danno Lieve/Probabilità Probabile = [0.59 ore]	
	Entità del Danno Significativo/Probabilità Improbabile = [1.54 ore]	
	Entità del Danno Significativo/Probabilità Poco probabile = [24.22 ore]	
	Entità del Danno Significativo/Probabilità Probabile = [14.57 ore]	
	Entità del Danno Grave/Probabilità Improbabile = [13.66 ore]	
	Entità del Danno Grave/Probabilità Poco probabile = [10.63 ore]	
	Entità del Danno Grave/Probabilità Probabile = [14.45 ore]	
LV	Addetto al taglio di travi, setti e pilastri in c.a. (Max. ore 6.72)	
AT	Argano a bandiera	

Sigla	Attività	Entità del Danno
		Probabilità
RS	Caduta di materiale dall'alto o a livello	E3 * P2 = 6
RS	Elettrocuzione	E3 * P1 = 3
RS	Punture, tagli, abrasioni	E1 * P2 = 2
RS	Urti, colpi, impatti, compressioni	E2 * P2 = 4
AT	Argano a cavalletto	
RS	Caduta di materiale dall'alto o a livello	E3 * P2 = 6
RS	Elettrocuzione	E3 * P1 = 3
RS	Punture, tagli, abrasioni	E1 * P2 = 2
RS	Urti, colpi, impatti, compressioni	E2 * P2 = 4
AT	Attrezzi manuali	
RS	Punture, tagli, abrasioni	E1 * P2 = 2
RS	Urti, colpi, impatti, compressioni	E2 * P2 = 4
AT	Centralina idraulica a motore	
RS	Cesoamenti, stritolamenti	E2 * P2 = 4
RS	Inalazione fumi, gas, vapori	E1 * P1 = 1
RS	Scoppio	E3 * P1 = 3
RS	Urti, colpi, impatti, compressioni	E2 * P2 = 4
AT	Cesoie pneumatiche	
RS	Cesoamenti, stritolamenti	E2 * P2 = 4
RS	Scoppio	E3 * P1 = 3
RS	Urti, colpi, impatti, compressioni	E2 * P2 = 4
AT	Compressore con motore endotermico	
RS	Inalazione fumi, gas, vapori	E1 * P1 = 1
RS	Incendi, esplosioni	E3 * P1 = 3
RS	Irritazioni cutanee, reazioni allergiche	E1 * P1 = 1
RS	Scoppio	E3 * P1 = 3
AT	Martello demolitore pneumatico	
RS	Inalazione fumi, gas, vapori	E1 * P1 = 1
RS	Inalazione polveri, fibre	E1 * P3 = 3
RS	Movimentazione manuale dei carichi	E2 * P3 = 6
RS	Scivolamenti, cadute a livello	E1 * P2 = 2
RS	Scoppio	E3 * P1 = 3
RS	Urti, colpi, impatti, compressioni	E2 * P2 = 4
AT	Ponte su cavalletti	
RS	Scivolamenti, cadute a livello	E1 * P2 = 2
AT	Ponteggio mobile o trabattello	
RS	Caduta dall'alto	E3 * P3 = 9
RS	Caduta di materiale dall'alto o a livello	E3 * P2 = 6
RS	Movimentazione manuale dei carichi	E2 * P3 = 6
RS	Urti, colpi, impatti, compressioni	E2 * P2 = 4
AT	Scala semplice	
RS	Caduta dall'alto	E3 * P3 = 9
RS	Movimentazione manuale dei carichi	E2 * P3 = 6
RS	Urti, colpi, impatti, compressioni	E2 * P2 = 4
RS	Inalazione polveri, fibre	E2 * P3 = 6
RM	Rumore per "Operaio comune polivalente" [Il livello di esposizione è "Maggiore dei valori superiori di azione: 85 dB(A) e 137 dB(C)".]	E3 * P3 = 9
VB	Vibrazioni per "Operaio comune polivalente" [HAV "Compreso tra 2,5 e 5,0 m/s ² ", WBV "Non presente"]	E3 * P3 = 9
MA	Dumper (Max. ore 6.72)	
RS	Caduta dall'alto	E3 * P1 = 3
RS	Caduta di materiale dall'alto o a livello	E3 * P1 = 3
RS	Cesoamenti, stritolamenti	E2 * P1 = 2
RS	Elettrocuzione	E3 * P1 = 3
RS	Inalazione polveri, fibre	E1 * P1 = 1
RS	Incendi, esplosioni	E3 * P1 = 3
RS	Investimento, ribaltamento	E3 * P1 = 3
RS	Irritazioni cutanee, reazioni allergiche	E1 * P1 = 1
RS	Movimentazione manuale dei carichi	E1 * P1 = 1
RS	Scivolamenti, cadute a livello	E1 * P1 = 1
RS	Urti, colpi, impatti, compressioni	E2 * P1 = 2
RM	Rumore per "Operatore dumper" [Il livello di esposizione è "Maggiore dei valori superiori di azione:	E3 * P3 = 9

Sigla	Attività	Entità del Danno Probabilità
VB	85 dB(A) e 137 dB(C)".]	
AT	Vibrazioni per "Operatore dumper" [HAV "Non presente", WBV "Compreso tra 0,5 e 1 m/s ² "]	E2 * P3 = 6
RS	Attrezzi manuali	
RS	Punture, tagli, abrasioni	E1 * P1 = 1
RS	Urti, colpi, impatti, compressioni	E2 * P1 = 2
LF	Getto in calcestruzzo per le strutture in fondazione (sottofase) <Nessuna impresa definita> (max. presenti 0.76 uomini al giorno, per max. ore complessive 6.08) Entità del Danno Lieve/Probabilità Improbabile = [10.32 ore] Entità del Danno Lieve/Probabilità Poco probabile = [5.49 ore] Entità del Danno Lieve/Probabilità Probabile = [3.37 ore] Entità del Danno Significativo/Probabilità Improbabile = [1.54 ore] Entità del Danno Significativo/Probabilità Poco probabile = [8.56 ore] Entità del Danno Grave/Probabilità Improbabile = [16.50 ore] Entità del Danno Grave/Probabilità Poco probabile = [3.37 ore] Entità del Danno Grave/Probabilità Probabile = [3.20 ore]	
LV	Addetto al getto in calcestruzzo per le strutture in fondazione (Max. ore 6.08)	
AT	Andatoie e Passerelle	
RS	Caduta dall'alto	E3 * P1 = 3
RS	Caduta di materiale dall'alto o a livello	E3 * P1 = 3
AT	Attrezzi manuali	
RS	Punture, tagli, abrasioni	E1 * P2 = 2
RS	Urti, colpi, impatti, compressioni	E2 * P2 = 4
AT	Gruppo elettrogeno	
RS	Elettrocuzione	E3 * P1 = 3
RS	Inalazione fumi, gas, vapori	E1 * P1 = 1
RS	Incendi, esplosioni	E3 * P1 = 3
RS	Irritazioni cutanee, reazioni allergiche	E1 * P1 = 1
AT	Scala semplice	
RS	Caduta dall'alto	E3 * P2 = 6
RS	Movimentazione manuale dei carichi	E1 * P3 = 3
RS	Urti, colpi, impatti, compressioni	E2 * P2 = 4
AT	Vibratore elettrico per calcestruzzo	
RS	Irritazioni cutanee, reazioni allergiche	E1 * P1 = 1
RS	Elettrocuzione	E3 * P1 = 3
RM	Rumore per "Carpentiere" [Il livello di esposizione è "Maggiore dei valori superiori di azione: 85 dB(A) e 137 dB(C)".]	E3 * P3 = 9
MA	Autobetoniera (Max. ore 6.08)	
RS	Caduta dall'alto	E3 * P1 = 3
RS	Caduta di materiale dall'alto o a livello	E3 * P1 = 3
RS	Cesoiamenti, stritolamenti	E2 * P2 = 4
RS	Getti, schizzi	E1 * P2 = 2
RS	Inalazione polveri, fibre	E1 * P2 = 2
RS	Incendi, esplosioni	E3 * P1 = 3
RS	Investimento, ribaltamento	E3 * P1 = 3
RS	Irritazioni cutanee, reazioni allergiche	E1 * P2 = 2
RS	Scivolamenti, cadute a livello	E1 * P2 = 2
RS	Urti, colpi, impatti, compressioni	E2 * P2 = 4
RM	Rumore per "Operatore autobetoniera" [Il livello di esposizione è "Compreso tra i valori inferiori e superiori di azione: 80/85 dB(A) e 135/137 dB(C)".]	E2 * P2 = 4
VB	Vibrazioni per "Operatore autobetoniera" [HAV "Non presente", WBV "Inferiore a 0,5 m/s ² "]	E2 * P1 = 2
AT	Attrezzi manuali	
RS	Punture, tagli, abrasioni	E1 * P1 = 1
RS	Urti, colpi, impatti, compressioni	E2 * P1 = 2
MA	Autopompa per cls (Max. ore 6.08)	
RS	Caduta dall'alto	E3 * P1 = 3
RS	Caduta di materiale dall'alto o a livello	E3 * P1 = 3
RS	Cesoiamenti, stritolamenti	E2 * P1 = 2
RS	Elettrocuzione	E3 * P1 = 3
RS	Getti, schizzi	E1 * P1 = 1
RS	Inalazione polveri, fibre	E1 * P1 = 1
RS	Incendi, esplosioni	E3 * P1 = 3

Sigla	Attività	Entità del Danno Probabilità
RS	Investimento, ribaltamento	E3 * P1 = 3
RS	Irritazioni cutanee, reazioni allergiche	E1 * P1 = 1
RS	Movimentazione manuale dei carichi	E1 * P1 = 1
RS	Scivolamenti, cadute a livello	E1 * P2 = 2
RS	Urti, colpi, impatti, compressioni	E2 * P2 = 4
RM	Rumore per "Operatore pompa per il cls (autopompa)" [Il livello di esposizione è "Minore dei valori inferiori di azione: 80 dB(A) e 135 dB(C)".]	E1 * P1 = 1
VB	Vibrazioni per "Operatore pompa per il cls (autopompa)" [HAV "Non presente", WBV "Inferiore a 0,5 m/s ² "]	E2 * P2 = 4
AT	Attrezzi manuali	
RS	Punture, tagli, abrasioni	E1 * P1 = 1
RS	Urti, colpi, impatti, compressioni	E2 * P1 = 2
LF	Applicazione interna di pannelli isolanti su superfici verticali (sottofase) <Nessuna impresa definita> (max. presenti 0.66 uomini al giorno, per max. ore complessive 5.27) Entità del Danno Lieve/Probabilità Improbabile = [1.58 ore] Entità del Danno Lieve/Probabilità Poco probabile = [6.55 ore] Entità del Danno Lieve/Probabilità Probabile = [4.63 ore] Entità del Danno Significativo/Probabilità Improbabile = [1.15 ore] Entità del Danno Significativo/Probabilità Probabile = [4.63 ore] Entità del Danno Significativo/Probabilità Molto probabile = [3.60 ore] Entità del Danno Grave/Probabilità Improbabile = [0.41 ore] Entità del Danno Grave/Probabilità Poco probabile = [14.44 ore] Entità del Danno Grave/Probabilità Probabile = [1.70 ore]	
LV	Addetto all'applicazione interna di pannelli isolanti su superfici verticali (Max. ore 5.27)	
AT	Attrezzi manuali	
RS	Punture, tagli, abrasioni	E1 * P3 = 3
RS	Urti, colpi, impatti, compressioni	E2 * P3 = 6
AT	Betoniera a bicchiere	
RS	Caduta di materiale dall'alto o a livello	E3 * P2 = 6
RS	Cesoamenti, stritolamenti	E2 * P1 = 2
RS	Elettrocuzione	E3 * P2 = 6
RS	Getti, schizzi	E1 * P1 = 1
RS	Inalazione polveri, fibre	E1 * P3 = 3
RS	Irritazioni cutanee, reazioni allergiche	E1 * P2 = 2
RS	Movimentazione manuale dei carichi	E2 * P4 = 8
RS	Urti, colpi, impatti, compressioni	E2 * P3 = 6
AT	Ponteggio metallico fisso	
RS	Caduta dall'alto	E3 * P2 = 6
RS	Caduta di materiale dall'alto o a livello	E3 * P2 = 6
RS	Scivolamenti, cadute a livello	E1 * P2 = 2
AT	Ponte su cavalletti	
RS	Scivolamenti, cadute a livello	E1 * P3 = 3
AT	Scala semplice	
RS	Caduta dall'alto	E3 * P2 = 6
RS	Movimentazione manuale dei carichi	E2 * P4 = 8
RS	Urti, colpi, impatti, compressioni	E2 * P3 = 6
AT	Taglierina elettrica	
RS	Elettrocuzione	E3 * P1 = 3
RS	Inalazione polveri, fibre	E1 * P2 = 2
RS	Punture, tagli, abrasioni	E1 * P2 = 2
RS	Ustioni	E1 * P1 = 1
RM	Rumore per "Operaio comune (murature)" [Il livello di esposizione è "Maggiore dei valori superiori di azione: 85 dB(A) e 137 dB(C)".]	E3 * P3 = 9
MA	Gru a torre (Max. ore 5.27)	
RS	Caduta dall'alto	E3 * P2 = 6
RS	Caduta di materiale dall'alto o a livello	E3 * P1 = 3
RS	Elettrocuzione	E3 * P1 = 3
RS	Irritazioni cutanee, reazioni allergiche	E1 * P1 = 1
RS	Scivolamenti, cadute a livello	E1 * P2 = 2
RS	Urti, colpi, impatti, compressioni	E2 * P1 = 2
RM	Rumore per "Gruista (gru a torre)" [Il livello di esposizione è "Minore dei valori inferiori di azione: 80 dB(A) e 135 dB(C)".]	E1 * P1 = 1

Sigla	Attività	Entità del Danno Probabilità
AT	Attrezzi manuali	
RS	Punture, tagli, abrasioni	E1 * P1 = 1
RS	Urti, colpi, impatti, compressioni	E2 * P1 = 2
LF	Realizzazione di divisori interni (sottofase) <Nessuna impresa definita> (max. presenti 5.71 uomini al giorno, per max. ore complessive 45.65) Entità del Danno Lieve/Probabilità Improbabile = [17.12 ore] Entità del Danno Lieve/Probabilità Poco probabile = [14.34 ore] Entità del Danno Lieve/Probabilità Probabile = [38.94 ore] Entità del Danno Significativo/Probabilità Improbabile = [11.83 ore] Entità del Danno Significativo/Probabilità Probabile = [39.40 ore] Entità del Danno Significativo/Probabilità Molto probabile = [30.29 ore] Entità del Danno Grave/Probabilità Improbabile = [6.74 ore] Entità del Danno Grave/Probabilità Poco probabile = [39.44 ore] Entità del Danno Grave/Probabilità Probabile = [15.09 ore]	
LV	Addetto alla realizzazione di divisori interni (Max. ore 45.65)	
AT	Attrezzi manuali	
RS	Punture, tagli, abrasioni	E1 * P3 = 3
RS	Urti, colpi, impatti, compressioni	E2 * P3 = 6
AT	Betoniera a bicchiere	
RS	Caduta di materiale dall'alto o a livello	E3 * P2 = 6
RS	Cesoamenti, stritolamenti	E2 * P1 = 2
RS	Elettrocuzione	E3 * P2 = 6
RS	Getti, schizzi	E1 * P1 = 1
RS	Inalazione polveri, fibre	E1 * P3 = 3
RS	Irritazioni cutanee, reazioni allergiche	E1 * P2 = 2
RS	Movimentazione manuale dei carichi	E2 * P4 = 8
RS	Urti, colpi, impatti, compressioni	E2 * P3 = 6
AT	Ponte su cavalletti	
RS	Scivolamenti, cadute a livello	E1 * P3 = 3
AT	Scala semplice	
RS	Caduta dall'alto	E3 * P2 = 6
RS	Movimentazione manuale dei carichi	E2 * P4 = 8
RS	Urti, colpi, impatti, compressioni	E2 * P3 = 6
AT	Taglierina elettrica	
RS	Elettrocuzione	E3 * P1 = 3
RS	Inalazione polveri, fibre	E1 * P2 = 2
RS	Punture, tagli, abrasioni	E1 * P2 = 2
RS	Ustioni	E1 * P1 = 1
RM	Rumore per "Operaio comune (murature)" [Il livello di esposizione è "Maggiore dei valori superiori di azione: 85 dB(A) e 137 dB(C)".]	E3 * P3 = 9
MA	Gru a torre (Max. ore 45.65)	
RS	Caduta dall'alto	E3 * P2 = 6
RS	Caduta di materiale dall'alto o a livello	E3 * P1 = 3
RS	Elettrocuzione	E3 * P1 = 3
RS	Irritazioni cutanee, reazioni allergiche	E1 * P1 = 1
RS	Scivolamenti, cadute a livello	E1 * P2 = 2
RS	Urti, colpi, impatti, compressioni	E2 * P1 = 2
RM	Rumore per "Gruista (gru a torre)" [Il livello di esposizione è "Minore dei valori inferiori di azione: 80 dB(A) e 135 dB(C)".]	E1 * P1 = 1
AT	Attrezzi manuali	
RS	Punture, tagli, abrasioni	E1 * P1 = 1
RS	Urti, colpi, impatti, compressioni	E2 * P1 = 2
MA	Dumper (Max. ore 45.65)	
RS	Caduta dall'alto	E3 * P1 = 3
RS	Caduta di materiale dall'alto o a livello	E3 * P1 = 3
RS	Cesoamenti, stritolamenti	E2 * P1 = 2
RS	Elettrocuzione	E3 * P1 = 3
RS	Inalazione polveri, fibre	E1 * P1 = 1
RS	Incendi, esplosioni	E3 * P1 = 3
RS	Investimento, ribaltamento	E3 * P1 = 3
RS	Irritazioni cutanee, reazioni allergiche	E1 * P1 = 1
RS	Movimentazione manuale dei carichi	E1 * P1 = 1

Sigla	Attività	Entità del Danno Probabilità
RS	Scivolamenti, cadute a livello	E1 * P1 = 1
RS	Urti, colpi, impatti, compressioni	E2 * P1 = 2
RM	Rumore per "Operatore dumper" [Il livello di esposizione è "Maggiore dei valori superiori di azione: 85 dB(A) e 137 dB(C)".]	E3 * P3 = 9
VB	Vibrazioni per "Operatore dumper" [HAV "Non presente", WBV "Compreso tra 0,5 e 1 m/s ² "]	E2 * P3 = 6
AT	Attrezzi manuali	
RS	Punture, tagli, abrasioni	E1 * P1 = 1
RS	Urti, colpi, impatti, compressioni	E2 * P1 = 2
LF	Realizzazione di contropareti e controsoffitti (sottofase) <Nessuna impresa definita> (max. presenti 0.60 uomini al giorno, per max. ore complessive 4.79) Entità del Danno Lieve/Probabilità Improbabile = [1.32 ore] Entità del Danno Lieve/Probabilità Poco probabile = [1.48 ore] Entità del Danno Lieve/Probabilità Probabile = [4.26 ore] Entità del Danno Significativo/Probabilità Improbabile = [1.00 ore] Entità del Danno Significativo/Probabilità Probabile = [4.26 ore] Entità del Danno Significativo/Probabilità Molto probabile = [3.31 ore] Entità del Danno Grave/Probabilità Improbabile = [0.31 ore] Entità del Danno Grave/Probabilità Poco probabile = [4.28 ore] Entità del Danno Grave/Probabilità Probabile = [1.56 ore]	
LV	Addetto alla realizzazione di contropareti e controsoffitti (Max. ore 4.79)	
AT	Attrezzi manuali	
RS	Punture, tagli, abrasioni	E1 * P3 = 3
RS	Urti, colpi, impatti, compressioni	E2 * P3 = 6
AT	Betoniera a bicchiere	
RS	Caduta di materiale dall'alto o a livello	E3 * P2 = 6
RS	Cesoiamenti, stritolamenti	E2 * P1 = 2
RS	Elettrocuzione	E3 * P2 = 6
RS	Getti, schizzi	E1 * P1 = 1
RS	Inalazione polveri, fibre	E1 * P3 = 3
RS	Irritazioni cutanee, reazioni allergiche	E1 * P2 = 2
RS	Movimentazione manuale dei carichi	E2 * P4 = 8
RS	Urti, colpi, impatti, compressioni	E2 * P3 = 6
AT	Ponte su cavalletti	
RS	Scivolamenti, cadute a livello	E1 * P3 = 3
AT	Scala semplice	
RS	Caduta dall'alto	E3 * P2 = 6
RS	Movimentazione manuale dei carichi	E2 * P4 = 8
RS	Urti, colpi, impatti, compressioni	E2 * P3 = 6
AT	Taglierina elettrica	
RS	Elettrocuzione	E3 * P1 = 3
RS	Inalazione polveri, fibre	E1 * P2 = 2
RS	Punture, tagli, abrasioni	E1 * P2 = 2
RS	Ustioni	E1 * P1 = 1
RM	Rumore per "Operaio comune (murature)" [Il livello di esposizione è "Maggiore dei valori superiori di azione: 85 dB(A) e 137 dB(C)".]	E3 * P3 = 9
MA	Gru a torre (Max. ore 4.79)	
RS	Caduta dall'alto	E3 * P2 = 6
RS	Caduta di materiale dall'alto o a livello	E3 * P1 = 3
RS	Elettrocuzione	E3 * P1 = 3
RS	Irritazioni cutanee, reazioni allergiche	E1 * P1 = 1
RS	Scivolamenti, cadute a livello	E1 * P2 = 2
RS	Urti, colpi, impatti, compressioni	E2 * P1 = 2
RM	Rumore per "Gruista (gru a torre)" [Il livello di esposizione è "Minore dei valori inferiori di azione: 80 dB(A) e 135 dB(C)".]	E1 * P1 = 1
AT	Attrezzi manuali	
RS	Punture, tagli, abrasioni	E1 * P1 = 1
RS	Urti, colpi, impatti, compressioni	E2 * P1 = 2
LF	Formazione intonaci interni (tradizionali) (sottofase) <Nessuna impresa definita> (max. presenti 0.91 uomini al giorno, per max. ore complessive 7.25) Entità del Danno Lieve/Probabilità Improbabile = [18.39 ore] Entità del Danno Lieve/Probabilità Poco probabile = [4.13 ore] Entità del Danno Significativo/Probabilità Improbabile = [8.95 ore]	

Sigla	Attività	Entità del Danno Probabilità
	Entità del Danno Grave/Probabilità Improbabile = [6.28 ore] Entità del Danno Grave/Probabilità Poco probabile = [0.13 ore]	
LV	Addetto alla formazione intonaci interni (tradizionali) (Max. ore 7.25)	
AT	Attrezzi manuali	
RS	Punture, tagli, abrasioni	E1 * P1 = 1
RS	Urti, colpi, impatti, compressioni	E2 * P1 = 2
AT	Impastatrice	
RS	Caduta di materiale dall'alto o a livello	E3 * P1 = 3
RS	Elettrocuzione	E3 * P1 = 3
RS	Inalazione polveri, fibre	E1 * P1 = 1
RS	Irritazioni cutanee, reazioni allergiche	E1 * P1 = 1
RS	Movimentazione manuale dei carichi	E1 * P1 = 1
RS	Urti, colpi, impatti, compressioni	E2 * P1 = 2
AT	Ponte su cavalletti	
RS	Scivolamenti, cadute a livello	E1 * P1 = 1
AT	Scala semplice	
RS	Caduta dall'alto	E3 * P1 = 3
RS	Movimentazione manuale dei carichi	E1 * P2 = 2
RS	Urti, colpi, impatti, compressioni	E2 * P1 = 2
RM	Rumore per "Riquadratore (intonaci tradizionali)" [Il livello di esposizione è "Minore dei valori inferiori di azione: 80 dB(A) e 135 dB(C)".]	E1 * P1 = 1
MA	Gru a torre (Max. ore 7.25)	
RS	Caduta dall'alto	E3 * P2 = 6
RS	Caduta di materiale dall'alto o a livello	E3 * P1 = 3
RS	Elettrocuzione	E3 * P1 = 3
RS	Irritazioni cutanee, reazioni allergiche	E1 * P1 = 1
RS	Scivolamenti, cadute a livello	E1 * P2 = 2
RS	Urti, colpi, impatti, compressioni	E2 * P1 = 2
RM	Rumore per "Gruista (gru a torre)" [Il livello di esposizione è "Minore dei valori inferiori di azione: 80 dB(A) e 135 dB(C)".]	E1 * P1 = 1
AT	Attrezzi manuali	
RS	Punture, tagli, abrasioni	E1 * P1 = 1
RS	Urti, colpi, impatti, compressioni	E2 * P1 = 2
	Tinteggiatura di superfici interne (sottofase) <Nessuna impresa definita> (max. presenti 1.19 uomini al giorno, per max. ore complessive 9.49)	
LF	Entità del Danno Lieve/Probabilità Improbabile = [9.93 ore] Entità del Danno Lieve/Probabilità Poco probabile = [0.33 ore] Entità del Danno Lieve/Probabilità Probabile = [16.46 ore] Entità del Danno Significativo/Probabilità Improbabile = [4.44 ore] Entità del Danno Significativo/Probabilità Probabile = [16.46 ore] Entità del Danno Grave/Probabilità Improbabile = [0.41 ore] Entità del Danno Grave/Probabilità Poco probabile = [4.23 ore] Entità del Danno Gravissimo/Probabilità Probabile = [12.34 ore]	
LV	Addetto alla tinteggiatura di superfici interne (Max. ore 9.49)	
AT	Attrezzi manuali	
RS	Punture, tagli, abrasioni	E1 * P3 = 3
RS	Urti, colpi, impatti, compressioni	E2 * P3 = 6
AT	Ponteggio mobile o trabattello	
RS	Caduta dall'alto	E4 * P3 = 12
RS	Caduta di materiale dall'alto o a livello	E3 * P2 = 6
RS	Movimentazione manuale dei carichi	E1 * P3 = 3
RS	Urti, colpi, impatti, compressioni	E2 * P3 = 6
AT	Scala doppia	
RS	Caduta dall'alto	E4 * P3 = 12
RS	Cesoiamenti, stritolamenti	E2 * P1 = 2
RS	Movimentazione manuale dei carichi	E1 * P3 = 3
RS	Urti, colpi, impatti, compressioni	E2 * P3 = 6
AT	Scala semplice	
RS	Caduta dall'alto	E4 * P3 = 12
RS	Movimentazione manuale dei carichi	E1 * P3 = 3
RS	Urti, colpi, impatti, compressioni	E2 * P3 = 6
RM	Rumore per "Decoratore" [Il livello di esposizione è "Minore dei valori inferiori di azione: 80 dB(A)	E1 * P1 = 1

Sigla	Attività	Entità del Danno Probabilità
	e 135 dB(C)".]	
MA	Gru a torre (Max. ore 9.49)	
RS	Caduta dall'alto	E3 * P2 = 6
RS	Caduta di materiale dall'alto o a livello	E3 * P1 = 3
RS	Elettrocuzione	E3 * P1 = 3
RS	Irritazioni cutanee, reazioni allergiche	E1 * P1 = 1
RS	Scivolamenti, cadute a livello	E1 * P2 = 2
RS	Urti, colpi, impatti, compressioni	E2 * P1 = 2
RM	Rumore per "Gruista (gru a torre)" [Il livello di esposizione è "Minore dei valori inferiori di azione: 80 dB(A) e 135 dB(C)".]	E1 * P1 = 1
AT	Attrezzi manuali	
RS	Punture, tagli, abrasioni	E1 * P1 = 1
RS	Urti, colpi, impatti, compressioni	E2 * P1 = 2
LF	Posa di rivestimenti interni (sottofase) <Nessuna impresa definita> (max. presenti 0.79 uomini al giorno, per max. ore complessive 6.35) Entità del Danno Lieve/Probabilità Improbabile = [10.60 ore] Entità del Danno Lieve/Probabilità Poco probabile = [10.36 ore] Entità del Danno Significativo/Probabilità Improbabile = [6.96 ore] Entità del Danno Significativo/Probabilità Poco probabile = [3.71 ore] Entità del Danno Grave/Probabilità Improbabile = [7.01 ore] Entità del Danno Grave/Probabilità Poco probabile = [0.06 ore]	
LV	Addetto alla posa di rivestimenti interni (Max. ore 6.35)	
AT	Attrezzi manuali	
RS	Punture, tagli, abrasioni	E1 * P1 = 1
RS	Urti, colpi, impatti, compressioni	E2 * P1 = 2
AT	Ponte su cavalletti	
RS	Scivolamenti, cadute a livello	E1 * P1 = 1
AT	Scala semplice	
RS	Caduta dall'alto	E3 * P1 = 3
RS	Movimentazione manuale dei carichi	E1 * P2 = 2
RS	Urti, colpi, impatti, compressioni	E2 * P1 = 2
AT	Taglierina elettrica	
RS	Elettrocuzione	E3 * P1 = 3
RS	Inalazione polveri, fibre	E1 * P2 = 2
RS	Punture, tagli, abrasioni	E1 * P2 = 2
RS	Ustioni	E1 * P1 = 1
RM	Rumore per "Posatore pavimenti e rivestimenti" [Il livello di esposizione è "Compreso tra i valori inferiori e superiori di azione: 80/85 dB(A) e 135/137 dB(C)".]	E2 * P2 = 4
MA	Gru a torre (Max. ore 6.35)	
RS	Caduta dall'alto	E3 * P2 = 6
RS	Caduta di materiale dall'alto o a livello	E3 * P1 = 3
RS	Elettrocuzione	E3 * P1 = 3
RS	Irritazioni cutanee, reazioni allergiche	E1 * P1 = 1
RS	Scivolamenti, cadute a livello	E1 * P2 = 2
RS	Urti, colpi, impatti, compressioni	E2 * P1 = 2
RM	Rumore per "Gruista (gru a torre)" [Il livello di esposizione è "Minore dei valori inferiori di azione: 80 dB(A) e 135 dB(C)".]	E1 * P1 = 1
AT	Attrezzi manuali	
RS	Punture, tagli, abrasioni	E1 * P1 = 1
RS	Urti, colpi, impatti, compressioni	E2 * P1 = 2
LF	PIANO AMMEZZATO (fase)	
LF	Montaggio di strutture verticali in acciaio (sottofase) <Nessuna impresa definita> (max. presenti 1.73 uomini al giorno, per max. ore complessive 13.83) Entità del Danno Lieve/Probabilità Improbabile = [76.26 ore] Entità del Danno Lieve/Probabilità Poco probabile = [10.20 ore] Entità del Danno Lieve/Probabilità Probabile = [7.78 ore] Entità del Danno Significativo/Probabilità Improbabile = [6.92 ore] Entità del Danno Significativo/Probabilità Probabile = [31.13 ore] Entità del Danno Grave/Probabilità Improbabile = [34.41 ore] Entità del Danno Grave/Probabilità Poco probabile = [15.56 ore] Entità del Danno Gravissimo/Probabilità Molto probabile = [31.13 ore]	

Sigla	Attività	Entità del Danno Probabilità
LV	Addetto al montaggio di strutture verticali in acciaio (Max. ore 13.83)	
AT	Andatoie e Passerelle	
RS	Caduta dall'alto	E4 * P4 = 16
RS	Caduta di materiale dall'alto o a livello	E3 * P2 = 6
AT	Attrezzi manuali	
RS	Punture, tagli, abrasioni	E1 * P1 = 1
RS	Urti, colpi, impatti, compressioni	E2 * P3 = 6
AT	Avvitatore elettrico	
RS	Elettrocuzione	E3 * P1 = 3
RS	Urti, colpi, impatti, compressioni	E2 * P3 = 6
AT	Ponteggio metallico fisso	
RS	Caduta dall'alto	E4 * P4 = 16
RS	Caduta di materiale dall'alto o a livello	E3 * P2 = 6
RS	Scivolamenti, cadute a livello	E1 * P1 = 1
AT	Saldatrice elettrica	
RS	Elettrocuzione	E3 * P1 = 3
RS	Inalazione fumi, gas, vapori	E1 * P1 = 1
RS	Incendi, esplosioni	E3 * P1 = 3
RS	Radiazioni non ionizzanti	E1 * P2 = 2
RS	Ustioni	E1 * P1 = 1
AT	Scala semplice	
RS	Caduta dall'alto	E4 * P4 = 16
RS	Movimentazione manuale dei carichi	E1 * P3 = 3
RS	Urti, colpi, impatti, compressioni	E2 * P3 = 6
AT	Smerigliatrice angolare (flessibile)	
RS	Elettrocuzione	E3 * P1 = 3
RS	Inalazione polveri, fibre	E1 * P1 = 1
RS	Punture, tagli, abrasioni	E1 * P1 = 1
RS	Ustioni	E1 * P1 = 1
RS	Caduta dall'alto	E4 * P4 = 16
RS	Movimentazione manuale dei carichi	E2 * P3 = 6
RM	Rumore per "Addetto montaggio prefabbricati in c.a." [Il livello di esposizione è "Minore dei valori inferiori di azione: 80 dB(A) e 135 dB(C)".]	E1 * P1 = 1
MA	Autogrù (Max. ore 13.83)	
RS	Cesoiamenti, stritolamenti	E2 * P1 = 2
RS	Elettrocuzione	E3 * P1 = 3
RS	Inalazione polveri, fibre	E1 * P1 = 1
RS	Incendi, esplosioni	E3 * P1 = 3
RS	Investimento, ribaltamento	E3 * P1 = 3
RS	Irritazioni cutanee, reazioni allergiche	E1 * P1 = 1
RS	Movimentazione manuale dei carichi	E1 * P1 = 1
RS	Punture, tagli, abrasioni	E1 * P1 = 1
RS	Scivolamenti, cadute a livello	E1 * P2 = 2
RS	Urti, colpi, impatti, compressioni	E2 * P1 = 2
RM	Rumore per "Operatore autogrù" [Il livello di esposizione è "Minore dei valori inferiori di azione: 80 dB(A) e 135 dB(C)".]	E1 * P1 = 1
VB	Vibrazioni per "Operatore autogrù" [HAV "Non presente", WBV "Inferiore a 0,5 m/s²"]	E2 * P1 = 2
AT	Attrezzi manuali	
RS	Punture, tagli, abrasioni	E1 * P1 = 1
RS	Urti, colpi, impatti, compressioni	E2 * P1 = 2
LF	Montaggio di strutture orizzontali in acciaio (sottofase)	
	<Nessuna impresa definita> (max. presenti 1.19 uomini al giorno, per max. ore complessive 9.49)	
	Entità del Danno Lieve/Probabilità Improbabile	= [52.29 ore]
	Entità del Danno Lieve/Probabilità Poco probabile	= [7.00 ore]
	Entità del Danno Lieve/Probabilità Probabile	= [5.34 ore]
	Entità del Danno Significativo/Probabilità Improbabile	= [4.74 ore]
	Entità del Danno Significativo/Probabilità Probabile	= [21.34 ore]
	Entità del Danno Grave/Probabilità Improbabile	= [23.60 ore]
	Entità del Danno Grave/Probabilità Poco probabile	= [10.67 ore]
	Entità del Danno Gravissimo/Probabilità Molto probabile	= [21.34 ore]
LV	Addetto al montaggio di strutture orizzontali in acciaio (Max. ore 9.49)	

Sigla	Attività	Entità del Danno Probabilità
AT	Andatoie e Passerelle	
RS	Caduta dall'alto	E4 * P4 = 16
RS	Caduta di materiale dall'alto o a livello	E3 * P2 = 6
AT	Attrezzi manuali	
RS	Punture, tagli, abrasioni	E1 * P1 = 1
RS	Urti, colpi, impatti, compressioni	E2 * P3 = 6
AT	Avvitatore elettrico	
RS	Elettrocuzione	E3 * P1 = 3
RS	Urti, colpi, impatti, compressioni	E2 * P3 = 6
AT	Ponteggio metallico fisso	
RS	Caduta dall'alto	E4 * P4 = 16
RS	Caduta di materiale dall'alto o a livello	E3 * P2 = 6
RS	Scivolamenti, cadute a livello	E1 * P1 = 1
AT	Saldatrice elettrica	
RS	Elettrocuzione	E3 * P1 = 3
RS	Inalazione fumi, gas, vapori	E1 * P1 = 1
RS	Incendi, esplosioni	E3 * P1 = 3
RS	Radiazioni non ionizzanti	E1 * P2 = 2
RS	Ustioni	E1 * P1 = 1
AT	Scala semplice	
RS	Caduta dall'alto	E4 * P4 = 16
RS	Movimentazione manuale dei carichi	E1 * P3 = 3
RS	Urti, colpi, impatti, compressioni	E2 * P3 = 6
AT	Smerigliatrice angolare (flessibile)	
RS	Elettrocuzione	E3 * P1 = 3
RS	Inalazione polveri, fibre	E1 * P1 = 1
RS	Punture, tagli, abrasioni	E1 * P1 = 1
RS	Ustioni	E1 * P1 = 1
RS	Caduta dall'alto	E4 * P4 = 16
RS	Movimentazione manuale dei carichi	E2 * P3 = 6
RM	Rumore per "Addetto montaggio prefabbricati in c.a." [Il livello di esposizione è "Minore dei valori inferiori di azione: 80 dB(A) e 135 dB(C)".]	E1 * P1 = 1
MA	Autogrù (Max. ore 9.49)	
RS	Cesoiamenti, stritolamenti	E2 * P1 = 2
RS	Elettrocuzione	E3 * P1 = 3
RS	Inalazione polveri, fibre	E1 * P1 = 1
RS	Incendi, esplosioni	E3 * P1 = 3
RS	Investimento, ribaltamento	E3 * P1 = 3
RS	Irritazioni cutanee, reazioni allergiche	E1 * P1 = 1
RS	Movimentazione manuale dei carichi	E1 * P1 = 1
RS	Punture, tagli, abrasioni	E1 * P1 = 1
RS	Scivolamenti, cadute a livello	E1 * P2 = 2
RS	Urti, colpi, impatti, compressioni	E2 * P1 = 2
RM	Rumore per "Operatore autogrù" [Il livello di esposizione è "Minore dei valori inferiori di azione: 80 dB(A) e 135 dB(C)".]	E1 * P1 = 1
VB	Vibrazioni per "Operatore autogrù" [HAV "Non presente", WBV "Inferiore a 0,5 m/s²"]	E2 * P1 = 2
AT	Attrezzi manuali	
RS	Punture, tagli, abrasioni	E1 * P1 = 1
RS	Urti, colpi, impatti, compressioni	E2 * P1 = 2
LF	Formazione di massetto per pavimenti interni (sottofase) <Nessuna impresa definita> (max. presenti 1.95 uomini al giorno, per max. ore complessive 15.58) Entità del Danno Lieve/Probabilità Improbabile = [37.23 ore] Entità del Danno Lieve/Probabilità Poco probabile = [1.55 ore] Entità del Danno Significativo/Probabilità Improbabile = [16.89 ore] Entità del Danno Grave/Probabilità Improbabile = [6.14 ore] Entità del Danno Grave/Probabilità Poco probabile = [0.57 ore]	
LV	Addetto alla formazione di massetto per pavimenti interni (Max. ore 15.58)	
AT	Attrezzi manuali	
RS	Punture, tagli, abrasioni	E1 * P1 = 1
RS	Urti, colpi, impatti, compressioni	E2 * P1 = 2
AT	Impastatrice	
RS	Caduta di materiale dall'alto o a livello	E3 * P1 = 3

Sigla	Attività	Entità del Danno Probabilità
RS	Elettrocuzione	E3 * P1 = 3
RS	Inalazione polveri, fibre	E1 * P1 = 1
RS	Irritazioni cutanee, reazioni allergiche	E1 * P1 = 1
RS	Movimentazione manuale dei carichi	E1 * P1 = 1
RS	Urti, colpi, impatti, compressioni	E2 * P1 = 2
RM	Rumore per "Pavimentista preparatore fondo" [Il livello di esposizione è "Minore dei valori inferiori di azione: 80 dB(A) e 135 dB(C)".]	E1 * P1 = 1
MA	Gru a torre (Max. ore 15.58)	
RS	Caduta dall'alto	E3 * P2 = 6
RS	Caduta di materiale dall'alto o a livello	E3 * P1 = 3
RS	Elettrocuzione	E3 * P1 = 3
RS	Irritazioni cutanee, reazioni allergiche	E1 * P1 = 1
RS	Scivolamenti, cadute a livello	E1 * P2 = 2
RS	Urti, colpi, impatti, compressioni	E2 * P1 = 2
RM	Rumore per "Gruista (gru a torre)" [Il livello di esposizione è "Minore dei valori inferiori di azione: 80 dB(A) e 135 dB(C)".]	E1 * P1 = 1
AT	Attrezzi manuali	
RS	Punture, tagli, abrasioni	E1 * P1 = 1
RS	Urti, colpi, impatti, compressioni	E2 * P1 = 2
LF	Applicazione interna di pannelli isolanti su superfici verticali (sottofase) <Nessuna impresa definita> (max. presenti 1.54 uomini al giorno, per max. ore complessive 12.35) Entità del Danno Lieve/Probabilità Improbabile = [3.71 ore] Entità del Danno Lieve/Probabilità Poco probabile = [15.35 ore] Entità del Danno Lieve/Probabilità Probabile = [10.85 ore] Entità del Danno Significativo/Probabilità Improbabile = [2.70 ore] Entità del Danno Significativo/Probabilità Probabile = [10.85 ore] Entità del Danno Significativo/Probabilità Molto probabile = [8.44 ore] Entità del Danno Grave/Probabilità Improbabile = [0.96 ore] Entità del Danno Grave/Probabilità Poco probabile = [33.85 ore] Entità del Danno Grave/Probabilità Probabile = [3.98 ore]	
LV	Addetto all'applicazione interna di pannelli isolanti su superfici verticali (Max. ore 12.35)	
AT	Attrezzi manuali	
RS	Punture, tagli, abrasioni	E1 * P3 = 3
RS	Urti, colpi, impatti, compressioni	E2 * P3 = 6
AT	Betoniera a bicchiere	
RS	Caduta di materiale dall'alto o a livello	E3 * P2 = 6
RS	Cesoiamenti, stritolamenti	E2 * P1 = 2
RS	Elettrocuzione	E3 * P2 = 6
RS	Getti, schizzi	E1 * P1 = 1
RS	Inalazione polveri, fibre	E1 * P3 = 3
RS	Irritazioni cutanee, reazioni allergiche	E1 * P2 = 2
RS	Movimentazione manuale dei carichi	E2 * P4 = 8
RS	Urti, colpi, impatti, compressioni	E2 * P3 = 6
AT	Ponteggio metallico fisso	
RS	Caduta dall'alto	E3 * P2 = 6
RS	Caduta di materiale dall'alto o a livello	E3 * P2 = 6
RS	Scivolamenti, cadute a livello	E1 * P2 = 2
AT	Ponte su cavalletti	
RS	Scivolamenti, cadute a livello	E1 * P3 = 3
AT	Scala semplice	
RS	Caduta dall'alto	E3 * P2 = 6
RS	Movimentazione manuale dei carichi	E2 * P4 = 8
RS	Urti, colpi, impatti, compressioni	E2 * P3 = 6
AT	Taglierina elettrica	
RS	Elettrocuzione	E3 * P1 = 3
RS	Inalazione polveri, fibre	E1 * P2 = 2
RS	Punture, tagli, abrasioni	E1 * P2 = 2
RS	Ustioni	E1 * P1 = 1
RM	Rumore per "Operaio comune (murature)" [Il livello di esposizione è "Maggiore dei valori superiori di azione: 85 dB(A) e 137 dB(C)".]	E3 * P3 = 9
MA	Gru a torre (Max. ore 12.35)	
RS	Caduta dall'alto	E3 * P2 = 6

Sigla	Attività	Entità del Danno Probabilità
RS	Caduta di materiale dall'alto o a livello	E3 * P1 = 3
RS	Elettrocuzione	E3 * P1 = 3
RS	Irritazioni cutanee, reazioni allergiche	E1 * P1 = 1
RS	Scivolamenti, cadute a livello	E1 * P2 = 2
RS	Urti, colpi, impatti, compressioni	E2 * P1 = 2
RM	Rumore per "Gruista (gru a torre)" [Il livello di esposizione è "Minore dei valori inferiori di azione: 80 dB(A) e 135 dB(C)".]	E1 * P1 = 1
AT	Attrezzi manuali	
RS	Punture, tagli, abrasioni	E1 * P1 = 1
RS	Urti, colpi, impatti, compressioni	E2 * P1 = 2
LF	Struttura di sostegno per facciata ventilata (sottofase) <Nessuna impresa definita> (max. presenti 3.54 uomini al giorno, per max. ore complessive 28.36) Entità del Danno Lieve/Probabilità Improbabile = [2.84 ore] Entità del Danno Lieve/Probabilità Probabile = [66.64 ore] Entità del Danno Significativo/Probabilità Improbabile = [12.76 ore] Entità del Danno Significativo/Probabilità Probabile = [53.59 ore] Entità del Danno Grave/Probabilità Improbabile = [1.42 ore] Entità del Danno Grave/Probabilità Poco probabile = [52.46 ore] Entità del Danno Grave/Probabilità Probabile = [25.52 ore] Entità del Danno Gravissimo/Probabilità Probabile = [77.98 ore]	
LV	Addetto alla struttura di sostegno per facciata ventilata (Max. ore 28.36)	
AT	Attrezzi manuali	
RS	Punture, tagli, abrasioni	E1 * P3 = 3
RS	Urti, colpi, impatti, compressioni	E2 * P3 = 6
AT	Ponteggio metallico fisso	
RS	Caduta dall'alto	E4 * P3 = 12
RS	Caduta di materiale dall'alto o a livello	E3 * P2 = 6
RS	Scivolamenti, cadute a livello	E1 * P3 = 3
AT	Ponteggio mobile o trabattello	
RS	Caduta dall'alto	E4 * P3 = 12
RS	Caduta di materiale dall'alto o a livello	E3 * P2 = 6
RS	Movimentazione manuale dei carichi	E1 * P3 = 3
RS	Urti, colpi, impatti, compressioni	E2 * P3 = 6
AT	Scala doppia	
RS	Caduta dall'alto	E4 * P3 = 12
RS	Cesoamenti, stritolamenti	E2 * P1 = 2
RS	Movimentazione manuale dei carichi	E1 * P3 = 3
RS	Urti, colpi, impatti, compressioni	E2 * P3 = 6
AT	Scala semplice	
RS	Caduta dall'alto	E4 * P3 = 12
RS	Movimentazione manuale dei carichi	E1 * P3 = 3
RS	Urti, colpi, impatti, compressioni	E2 * P3 = 6
AT	Sega circolare	
RS	Elettrocuzione	E3 * P1 = 3
RS	Inalazione polveri, fibre	E1 * P1 = 1
RS	Punture, tagli, abrasioni	E1 * P3 = 3
RS	Scivolamenti, cadute a livello	E1 * P3 = 3
RS	Urti, colpi, impatti, compressioni	E2 * P3 = 6
RS	Ustioni	E1 * P1 = 1
RS	Caduta dall'alto	E4 * P3 = 12
RS	Caduta di materiale dall'alto o a livello	E3 * P2 = 6
RM	Rumore per "Carpentiere (coperture)" [Il livello di esposizione è "Maggiore dei valori superiori di azione: 85 dB(A) e 137 dB(C)".]	E3 * P3 = 9
VB	Vibrazioni per "Carpentiere (coperture)" [HAV "Compreso tra 2,5 e 5,0 m/s²", WBV "Non presente"]	E2 * P3 = 6
LF	Montaggio di rivestimenti per facciata ventilata (sottofase) <Nessuna impresa definita> (max. presenti 0.81 uomini al giorno, per max. ore complessive 6.47) Entità del Danno Lieve/Probabilità Improbabile = [7.33 ore] Entità del Danno Lieve/Probabilità Poco probabile = [16.52 ore] Entità del Danno Significativo/Probabilità Improbabile = [7.09 ore] Entità del Danno Significativo/Probabilità Poco probabile = [3.77 ore] Entità del Danno Grave/Probabilità Improbabile = [7.13 ore]	

Sigla	Attività	Entità del Danno Probabilità
	Entità del Danno Grave/Probabilità Poco probabile = [17.99 ore] Entità del Danno Gravissimo/Probabilità Probabile = [5.98 ore]	
LV	Addeetto alla montaggio di rivestimenti per facciata ventilata (Max. ore 6.47)	
AT	Attrezzi manuali	
RS	Punture, tagli, abrasioni	E1 * P1 = 1
RS	Urti, colpi, impatti, compressioni	E2 * P1 = 2
AT	Ponteggio metallico fisso	
RS	Caduta dall'alto	E3 * P2 = 6
RS	Caduta di materiale dall'alto o a livello	E3 * P2 = 6
RS	Scivolamenti, cadute a livello	E1 * P2 = 2
AT	Scala semplice	
RS	Caduta dall'alto	E3 * P1 = 3
RS	Movimentazione manuale dei carichi	E1 * P2 = 2
RS	Urti, colpi, impatti, compressioni	E2 * P1 = 2
AT	Taglierina elettrica	
RS	Elettrocuzione	E3 * P1 = 3
RS	Inalazione polveri, fibre	E1 * P2 = 2
RS	Punture, tagli, abrasioni	E1 * P2 = 2
RS	Ustioni	E1 * P1 = 1
RS	Caduta dall'alto	E4 * P3 = 12
RS	Caduta di materiale dall'alto o a livello	E3 * P2 = 6
RM	Rumore per "Posatore pavimenti e rivestimenti" [Il livello di esposizione è "Compreso tra i valori inferiori e superiori di azione: 80/85 dB(A) e 135/137 dB(C)".]	E2 * P2 = 4
MA	Gru a torre (Max. ore 6.47)	
RS	Caduta dall'alto	E3 * P2 = 6
RS	Caduta di materiale dall'alto o a livello	E3 * P1 = 3
RS	Elettrocuzione	E3 * P1 = 3
RS	Irritazioni cutanee, reazioni allergiche	E1 * P1 = 1
RS	Scivolamenti, cadute a livello	E1 * P2 = 2
RS	Urti, colpi, impatti, compressioni	E2 * P1 = 2
RM	Rumore per "Gruista (gru a torre)" [Il livello di esposizione è "Minore dei valori inferiori di azione: 80 dB(A) e 135 dB(C)".]	E1 * P1 = 1
AT	Attrezzi manuali	
RS	Punture, tagli, abrasioni	E1 * P1 = 1
RS	Urti, colpi, impatti, compressioni	E2 * P1 = 2
LF	Realizzazione di divisori interni (sottofase) <Nessuna impresa definita> (max. presenti 1.48 uomini al giorno, per max. ore complessive 11.86) Entità del Danno Lieve/Probabilità Improbabile = [4.45 ore] Entità del Danno Lieve/Probabilità Poco probabile = [3.72 ore] Entità del Danno Lieve/Probabilità Probabile = [10.11 ore] Entità del Danno Significativo/Probabilità Improbabile = [3.07 ore] Entità del Danno Significativo/Probabilità Probabile = [10.23 ore] Entità del Danno Significativo/Probabilità Molto probabile = [7.87 ore] Entità del Danno Grave/Probabilità Improbabile = [1.75 ore] Entità del Danno Grave/Probabilità Poco probabile = [10.24 ore] Entità del Danno Grave/Probabilità Probabile = [3.92 ore]	
LV	Addeetto alla realizzazione di divisori interni (Max. ore 11.86)	
AT	Attrezzi manuali	
RS	Punture, tagli, abrasioni	E1 * P3 = 3
RS	Urti, colpi, impatti, compressioni	E2 * P3 = 6
AT	Betoniera a bicchiere	
RS	Caduta di materiale dall'alto o a livello	E3 * P2 = 6
RS	Cesoamenti, stritolamenti	E2 * P1 = 2
RS	Elettrocuzione	E3 * P2 = 6
RS	Getti, schizzi	E1 * P1 = 1
RS	Inalazione polveri, fibre	E1 * P3 = 3
RS	Irritazioni cutanee, reazioni allergiche	E1 * P2 = 2
RS	Movimentazione manuale dei carichi	E2 * P4 = 8
RS	Urti, colpi, impatti, compressioni	E2 * P3 = 6
AT	Ponte su cavalletti	
RS	Scivolamenti, cadute a livello	E1 * P3 = 3

Sigla	Attività	Entità del Danno Probabilità
AT	Scala semplice	
RS	Caduta dall'alto	E3 * P2 = 6
RS	Movimentazione manuale dei carichi	E2 * P4 = 8
RS	Urti, colpi, impatti, compressioni	E2 * P3 = 6
AT	Taglierina elettrica	
RS	Elettrocuzione	E3 * P1 = 3
RS	Inalazione polveri, fibre	E1 * P2 = 2
RS	Punture, tagli, abrasioni	E1 * P2 = 2
RS	Ustioni	E1 * P1 = 1
RM	Rumore per "Operaio comune (murature)" [Il livello di esposizione è "Maggiore dei valori superiori di azione: 85 dB(A) e 137 dB(C)".]	E3 * P3 = 9
MA	Gru a torre (Max. ore 11.86)	
RS	Caduta dall'alto	E3 * P2 = 6
RS	Caduta di materiale dall'alto o a livello	E3 * P1 = 3
RS	Elettrocuzione	E3 * P1 = 3
RS	Irritazioni cutanee, reazioni allergiche	E1 * P1 = 1
RS	Scivolamenti, cadute a livello	E1 * P2 = 2
RS	Urti, colpi, impatti, compressioni	E2 * P1 = 2
RM	Rumore per "Gruista (gru a torre)" [Il livello di esposizione è "Minore dei valori inferiori di azione: 80 dB(A) e 135 dB(C)".]	E1 * P1 = 1
AT	Attrezzi manuali	
RS	Punture, tagli, abrasioni	E1 * P1 = 1
RS	Urti, colpi, impatti, compressioni	E2 * P1 = 2
MA	Dumper (Max. ore 11.86)	
RS	Caduta dall'alto	E3 * P1 = 3
RS	Caduta di materiale dall'alto o a livello	E3 * P1 = 3
RS	Cesoiamenti, stritolamenti	E2 * P1 = 2
RS	Elettrocuzione	E3 * P1 = 3
RS	Inalazione polveri, fibre	E1 * P1 = 1
RS	Incendi, esplosioni	E3 * P1 = 3
RS	Investimento, ribaltamento	E3 * P1 = 3
RS	Irritazioni cutanee, reazioni allergiche	E1 * P1 = 1
RS	Movimentazione manuale dei carichi	E1 * P1 = 1
RS	Scivolamenti, cadute a livello	E1 * P1 = 1
RS	Urti, colpi, impatti, compressioni	E2 * P1 = 2
RM	Rumore per "Operatore dumper" [Il livello di esposizione è "Maggiore dei valori superiori di azione: 85 dB(A) e 137 dB(C)".]	E3 * P3 = 9
VB	Vibrazioni per "Operatore dumper" [HAV "Non presente", WBV "Compreso tra 0,5 e 1 m/s ² "]	E2 * P3 = 6
AT	Attrezzi manuali	
RS	Punture, tagli, abrasioni	E1 * P1 = 1
RS	Urti, colpi, impatti, compressioni	E2 * P1 = 2
LF	Realizzazione di contropareti e controsoffitti (sottofase) <Nessuna impresa definita> (max. presenti 0.99 uomini al giorno, per max. ore complessive 7.91) Entità del Danno Lieve/Probabilità Improbabile = [2.18 ore] Entità del Danno Lieve/Probabilità Poco probabile = [2.43 ore] Entità del Danno Lieve/Probabilità Probabile = [7.03 ore] Entità del Danno Significativo/Probabilità Improbabile = [1.65 ore] Entità del Danno Significativo/Probabilità Probabile = [7.03 ore] Entità del Danno Significativo/Probabilità Molto probabile = [5.47 ore] Entità del Danno Grave/Probabilità Improbabile = [0.51 ore] Entità del Danno Grave/Probabilità Poco probabile = [7.06 ore] Entità del Danno Grave/Probabilità Probabile = [2.58 ore]	
LV	Addetto alla realizzazione di contropareti e controsoffitti (Max. ore 7.91)	
AT	Attrezzi manuali	
RS	Punture, tagli, abrasioni	E1 * P3 = 3
RS	Urti, colpi, impatti, compressioni	E2 * P3 = 6
AT	Betoniera a bicchiere	
RS	Caduta di materiale dall'alto o a livello	E3 * P2 = 6
RS	Cesoiamenti, stritolamenti	E2 * P1 = 2
RS	Elettrocuzione	E3 * P2 = 6
RS	Getti, schizzi	E1 * P1 = 1
RS	Inalazione polveri, fibre	E1 * P3 = 3

Sigla	Attività	Entità del Danno Probabilità
RS	Irritazioni cutanee, reazioni allergiche	E1 * P2 = 2
RS	Movimentazione manuale dei carichi	E2 * P4 = 8
RS	Urti, colpi, impatti, compressioni	E2 * P3 = 6
AT	Ponte su cavalletti	
RS	Scivolamenti, cadute a livello	E1 * P3 = 3
AT	Scala semplice	
RS	Caduta dall'alto	E3 * P2 = 6
RS	Movimentazione manuale dei carichi	E2 * P4 = 8
RS	Urti, colpi, impatti, compressioni	E2 * P3 = 6
AT	Taglierina elettrica	
RS	Elettrocuzione	E3 * P1 = 3
RS	Inalazione polveri, fibre	E1 * P2 = 2
RS	Punture, tagli, abrasioni	E1 * P2 = 2
RS	Ustioni	E1 * P1 = 1
RM	Rumore per "Operaio comune (murature)" [Il livello di esposizione è "Maggiore dei valori superiori di azione: 85 dB(A) e 137 dB(C)".]	E3 * P3 = 9
MA	Gru a torre (Max. ore 7.91)	
RS	Caduta dall'alto	E3 * P2 = 6
RS	Caduta di materiale dall'alto o a livello	E3 * P1 = 3
RS	Elettrocuzione	E3 * P1 = 3
RS	Irritazioni cutanee, reazioni allergiche	E1 * P1 = 1
RS	Scivolamenti, cadute a livello	E1 * P2 = 2
RS	Urti, colpi, impatti, compressioni	E2 * P1 = 2
RM	Rumore per "Gruista (gru a torre)" [Il livello di esposizione è "Minore dei valori inferiori di azione: 80 dB(A) e 135 dB(C)".]	E1 * P1 = 1
AT	Attrezzi manuali	
RS	Punture, tagli, abrasioni	E1 * P1 = 1
RS	Urti, colpi, impatti, compressioni	E2 * P1 = 2
LF	IMPIANTI	
	Realizzazione di impianto idrico-sanitario e del gas (fase)	
	<Nessuna impresa definita> (max. presenti 7.09 uomini al giorno, per max. ore complessive 56.71)	
	Entità del Danno Lieve/Probabilità Improbabile = [97.37 ore]	
	Entità del Danno Lieve/Probabilità Poco probabile = [73.16 ore]	
	Entità del Danno Lieve/Probabilità Probabile = [33.06 ore]	
	Entità del Danno Significativo/Probabilità Improbabile = [1.53 ore]	
	Entità del Danno Significativo/Probabilità Poco probabile = [85.41 ore]	
	Entità del Danno Grave/Probabilità Improbabile = [34.99 ore]	
	Entità del Danno Grave/Probabilità Poco probabile = [19.85 ore]	
LV	Addetto alla realizzazione di impianto idrico-sanitario e del gas (Max. ore 56.71)	
AT	Attrezzi manuali	
RS	Punture, tagli, abrasioni	E1 * P2 = 2
RS	Urti, colpi, impatti, compressioni	E2 * P2 = 4
AT	Scala semplice	
RS	Caduta dall'alto	E3 * P1 = 3
RS	Movimentazione manuale dei carichi	E1 * P3 = 3
RS	Urti, colpi, impatti, compressioni	E2 * P2 = 4
AT	Trapano elettrico	
RS	Elettrocuzione	E3 * P2 = 6
RS	Inalazione polveri, fibre	E1 * P1 = 1
RS	Punture, tagli, abrasioni	E1 * P2 = 2
RS	Ustioni	E1 * P1 = 1
RM	Rumore per "Idraulico" [Il livello di esposizione è "Minore dei valori inferiori di azione: 80 dB(A) e 135 dB(C)".]	E1 * P1 = 1
MA	Gru a torre (Max. ore 56.71)	
RS	Caduta dall'alto	E3 * P2 = 6
RS	Caduta di materiale dall'alto o a livello	E3 * P1 = 3
RS	Elettrocuzione	E3 * P1 = 3
RS	Irritazioni cutanee, reazioni allergiche	E1 * P1 = 1
RS	Scivolamenti, cadute a livello	E1 * P2 = 2
RS	Urti, colpi, impatti, compressioni	E2 * P1 = 2
RM	Rumore per "Gruista (gru a torre)" [Il livello di esposizione è "Minore dei valori inferiori di azione: 80 dB(A) e 135 dB(C)".]	E1 * P1 = 1

Sigla	Attività	Entità del Danno Probabilità
AT	Attrezzi manuali	
RS	Punture, tagli, abrasioni	E1 * P1 = 1
RS	Urti, colpi, impatti, compressioni	E2 * P1 = 2
LF	Realizzazione delle canalizzazioni per aria condizionata (fase) <Nessuna impresa definita> (max. presenti 1.47 uomini al giorno, per max. ore complessive 11.74) Entità del Danno Lieve/Probabilità Improbabile = [37.58 ore] Entità del Danno Lieve/Probabilità Poco probabile = [18.79 ore] Entità del Danno Significativo/Probabilità Poco probabile = [55.20 ore] Entità del Danno Significativo/Probabilità Probabile = [33.47 ore] Entità del Danno Grave/Probabilità Improbabile = [44.63 ore] Entità del Danno Grave/Probabilità Poco probabile = [7.63 ore]	
LV	Addetto alla realizzazione delle canalizzazioni per aria condizionata (Max. ore 11.74)	
AT	Attrezzi manuali	
RS	Punture, tagli, abrasioni	E1 * P2 = 2
RS	Urti, colpi, impatti, compressioni	E2 * P2 = 4
AT	Ponte su cavalletti	
RS	Scivolamenti, cadute a livello	E1 * P1 = 1
AT	Ponteggio mobile o trabattello	
RS	Caduta dall'alto	E3 * P1 = 3
RS	Caduta di materiale dall'alto o a livello	E3 * P1 = 3
RS	Movimentazione manuale dei carichi	E2 * P3 = 6
RS	Urti, colpi, impatti, compressioni	E2 * P2 = 4
AT	Scala doppia	
RS	Caduta dall'alto	E3 * P1 = 3
RS	Cesoamenti, stritolamenti	E1 * P1 = 1
RS	Movimentazione manuale dei carichi	E2 * P3 = 6
RS	Urti, colpi, impatti, compressioni	E2 * P2 = 4
AT	Scala semplice	
RS	Caduta dall'alto	E3 * P1 = 3
RS	Movimentazione manuale dei carichi	E2 * P3 = 6
RS	Urti, colpi, impatti, compressioni	E2 * P2 = 4
AT	Trapano elettrico	
RS	Elettrocuzione	E3 * P2 = 6
RS	Inalazione polveri, fibre	E1 * P1 = 1
RS	Punture, tagli, abrasioni	E1 * P2 = 2
RS	Ustioni	E1 * P1 = 1
RM	Rumore per "Impiantista termico" [Il livello di esposizione è "Compreso tra i valori inferiori e superiori di azione: 80/85 dB(A) e 135/137 dB(C)".]	E2 * P2 = 4
LF	Realizzazione di impianto termico (autonomo) (fase) <Nessuna impresa definita> (max. presenti 0.56 uomini al giorno, per max. ore complessive 4.45) Entità del Danno Lieve/Probabilità Improbabile = [11.44 ore] Entità del Danno Lieve/Probabilità Poco probabile = [12.08 ore] Entità del Danno Lieve/Probabilità Probabile = [5.24 ore] Entità del Danno Significativo/Probabilità Improbabile = [0.40 ore] Entità del Danno Significativo/Probabilità Poco probabile = [13.89 ore] Entità del Danno Significativo/Probabilità Probabile = [3.83 ore] Entità del Danno Grave/Probabilità Improbabile = [4.33 ore] Entità del Danno Grave/Probabilità Poco probabile = [10.62 ore]	
LV	Addetto alla realizzazione di impianto termico (autonomo) (Max. ore 4.45)	
AT	Attrezzi manuali	
RS	Punture, tagli, abrasioni	E1 * P2 = 2
RS	Urti, colpi, impatti, compressioni	E2 * P2 = 4
AT	Cannello per saldatura ossiacetilenica	
RS	Inalazione fumi, gas, vapori	E1 * P2 = 2
RS	Incendi, esplosioni	E3 * P2 = 6
RS	Radiazioni non ionizzanti	E1 * P3 = 3
RS	Urti, colpi, impatti, compressioni	E2 * P2 = 4
RS	Ustioni	E1 * P1 = 1
AT	Saldatrice elettrica	
RS	Elettrocuzione	E3 * P2 = 6
RS	Inalazione fumi, gas, vapori	E1 * P2 = 2
RS	Incendi, esplosioni	E3 * P2 = 6

Sigla	Attività	Entità del Danno Probabilità
RS	Radiazioni non ionizzanti	E1 * P3 = 3
RS	Ustioni	E1 * P1 = 1
AT	Scala semplice	
RS	Caduta dall'alto	E3 * P1 = 3
RS	Movimentazione manuale dei carichi	E2 * P3 = 6
RS	Urti, colpi, impatti, compressioni	E2 * P2 = 4
AT	Trapano elettrico	
RS	Elettrocuzione	E3 * P2 = 6
RS	Inalazione polveri, fibre	E1 * P1 = 1
RS	Punture, tagli, abrasioni	E1 * P2 = 2
RS	Ustioni	E1 * P1 = 1
RM	Rumore per "Impiantista termico" [Il livello di esposizione è "Compreso tra i valori inferiori e superiori di azione: 80/85 dB(A) e 135/137 dB(C)".]	E2 * P2 = 4
MA	Gru a torre (Max. ore 4.45)	
RS	Caduta dall'alto	E3 * P2 = 6
RS	Caduta di materiale dall'alto o a livello	E3 * P1 = 3
RS	Elettrocuzione	E3 * P1 = 3
RS	Irritazioni cutanee, reazioni allergiche	E1 * P1 = 1
RS	Scivolamenti, cadute a livello	E1 * P2 = 2
RS	Urti, colpi, impatti, compressioni	E2 * P1 = 2
RM	Rumore per "Gruista (gru a torre)" [Il livello di esposizione è "Minore dei valori inferiori di azione: 80 dB(A) e 135 dB(C)".]	E1 * P1 = 1
AT	Attrezzi manuali	
RS	Punture, tagli, abrasioni	E1 * P1 = 1
RS	Urti, colpi, impatti, compressioni	E2 * P1 = 2
Posa macchina di condizionamento (fase)		
<Nessuna impresa definita> (max. presenti 0.34 uomini al giorno, per max. ore complessive 2.69)		
LF	Entità del Danno Lieve/Probabilità Improbabile	= [6.08 ore]
	Entità del Danno Lieve/Probabilità Poco probabile	= [4.16 ore]
	Entità del Danno Significativo/Probabilità Improbabile	= [0.22 ore]
	Entità del Danno Significativo/Probabilità Poco probabile	= [11.56 ore]
	Entità del Danno Significativo/Probabilità Probabile	= [7.01 ore]
	Entità del Danno Grave/Probabilità Improbabile	= [9.63 ore]
	Entità del Danno Grave/Probabilità Poco probabile	= [4.02 ore]
	Entità del Danno Gravissimo/Probabilità Probabile	= [2.34 ore]
LV	Addetto alla posa macchina di condizionamento (Max. ore 2.69)	
AT	Attrezzi manuali	
RS	Punture, tagli, abrasioni	E1 * P2 = 2
RS	Urti, colpi, impatti, compressioni	E2 * P2 = 4
AT	Ponteggio mobile o trabattello	
RS	Caduta dall'alto	E3 * P1 = 3
RS	Caduta di materiale dall'alto o a livello	E3 * P1 = 3
RS	Movimentazione manuale dei carichi	E2 * P3 = 6
RS	Urti, colpi, impatti, compressioni	E2 * P2 = 4
AT	Scala doppia	
RS	Caduta dall'alto	E3 * P1 = 3
RS	Cesoiamenti, stritolamenti	E1 * P1 = 1
RS	Movimentazione manuale dei carichi	E2 * P3 = 6
RS	Urti, colpi, impatti, compressioni	E2 * P2 = 4
AT	Scala semplice	
RS	Caduta dall'alto	E3 * P1 = 3
RS	Movimentazione manuale dei carichi	E2 * P3 = 6
RS	Urti, colpi, impatti, compressioni	E2 * P2 = 4
AT	Trapano elettrico	
RS	Elettrocuzione	E3 * P2 = 6
RS	Inalazione polveri, fibre	E1 * P1 = 1
RS	Punture, tagli, abrasioni	E1 * P2 = 2
RS	Ustioni	E1 * P1 = 1
RS	Caduta dall'alto	E4 * P3 = 12
RS	Caduta di materiale dall'alto o a livello	E3 * P2 = 6
RM	Rumore per "Impiantista termico" [Il livello di esposizione è "Compreso tra i valori inferiori e superiori di azione: 80/85 dB(A) e 135/137 dB(C)".]	E2 * P2 = 4

Sigla	Attività	Entità del Danno Probabilità
MA	Gru a torre (Max. ore 2.69)	
RS	Caduta dall'alto	E3 * P2 = 6
RS	Caduta di materiale dall'alto o a livello	E3 * P1 = 3
RS	Elettrocuzione	E3 * P1 = 3
RS	Irritazioni cutanee, reazioni allergiche	E1 * P1 = 1
RS	Scivolamenti, cadute a livello	E1 * P2 = 2
RS	Urti, colpi, impatti, compressioni	E2 * P1 = 2
RM	Rumore per "Gruista (gru a torre)" [Il livello di esposizione è "Minore dei valori inferiori di azione: 80 dB(A) e 135 dB(C)".]	E1 * P1 = 1
AT	Attrezzi manuali	
RS	Punture, tagli, abrasioni	E1 * P1 = 1
RS	Urti, colpi, impatti, compressioni	E2 * P1 = 2
LF	Realizzazione di impianto ascensore (fase) <Nessuna impresa definita> (max. presenti 0.74 uomini al giorno, per max. ore complessive 5.93) Entità del Danno Lieve/Probabilità Improbabile = [3.38 ore] Entità del Danno Lieve/Probabilità Poco probabile = [20.25 ore] Entità del Danno Lieve/Probabilità Probabile = [4.61 ore] Entità del Danno Significativo/Probabilità Improbabile = [5.63 ore] Entità del Danno Significativo/Probabilità Poco probabile = [15.38 ore] Entità del Danno Significativo/Probabilità Probabile = [0.62 ore] Entità del Danno Grave/Probabilità Improbabile = [5.83 ore] Entità del Danno Grave/Probabilità Poco probabile = [19.77 ore] Entità del Danno Grave/Probabilità Probabile = [4.36 ore]	
LV	Addetto alla realizzazione di impianto ascensore (Max. ore 5.93)	
AT	Attrezzi manuali	
RS	Punture, tagli, abrasioni	E1 * P3 = 3
RS	Urti, colpi, impatti, compressioni	E2 * P2 = 4
AT	Ponte su cavalletti	
RS	Scivolamenti, cadute a livello	E1 * P2 = 2
AT	Ponteggio mobile o trabattello	
RS	Caduta dall'alto	E3 * P2 = 6
RS	Caduta di materiale dall'alto o a livello	E3 * P1 = 3
RS	Movimentazione manuale dei carichi	E1 * P2 = 2
RS	Urti, colpi, impatti, compressioni	E2 * P2 = 4
AT	Scala doppia	
RS	Caduta dall'alto	E3 * P2 = 6
RS	Cesoamenti, stritolamenti	E2 * P1 = 2
RS	Movimentazione manuale dei carichi	E1 * P2 = 2
RS	Urti, colpi, impatti, compressioni	E2 * P2 = 4
AT	Scala semplice	
RS	Caduta dall'alto	E3 * P2 = 6
RS	Movimentazione manuale dei carichi	E1 * P2 = 2
RS	Urti, colpi, impatti, compressioni	E2 * P2 = 4
AT	Scanalatrice per muri ed intonaci	
RS	Elettrocuzione	E3 * P3 = 9
RS	Inalazione polveri, fibre	E1 * P3 = 3
RS	Irritazioni cutanee, reazioni allergiche	E1 * P1 = 1
RS	Punture, tagli, abrasioni	E1 * P3 = 3
RS	Ustioni	E1 * P3 = 3
AT	Trapano elettrico	
RS	Elettrocuzione	E3 * P3 = 9
RS	Inalazione polveri, fibre	E1 * P3 = 3
RS	Punture, tagli, abrasioni	E1 * P3 = 3
RS	Ustioni	E1 * P1 = 1
RS	Caduta di materiale dall'alto o a livello	E3 * P2 = 6
RM	Rumore per "Elettricista (ciclo completo)" [Il livello di esposizione è "Maggiore dei valori superiori di azione: 85 dB(A) e 137 dB(C)".]	E3 * P3 = 9
VB	Vibrazioni per "Elettricista (ciclo completo)" [HAV "Compreso tra 2,5 e 5,0 m/s²", WBV "Non presente"]	E2 * P3 = 6
MA	Gru a torre (Max. ore 5.93)	
RS	Caduta dall'alto	E3 * P2 = 6
RS	Caduta di materiale dall'alto o a livello	E3 * P1 = 3

Sigla	Attività	Entità del Danno Probabilità
RS	Elettrocuzione	E3 * P1 = 3
RS	Irritazioni cutanee, reazioni allergiche	E1 * P1 = 1
RS	Scivolamenti, cadute a livello	E1 * P2 = 2
RS	Urti, colpi, impatti, compressioni	E2 * P1 = 2
RM	Rumore per "Gruista (gru a torre)" [Il livello di esposizione è "Minore dei valori inferiori di azione: 80 dB(A) e 135 dB(C)".]	E1 * P1 = 1
AT	Attrezzi manuali	
RS	Punture, tagli, abrasioni	E1 * P1 = 1
RS	Urti, colpi, impatti, compressioni	E2 * P1 = 2
LF	Realizzazione della rete e dei sistemi di controllo per impianto antincendio (fase) <Nessuna impresa definita> (max. presenti 0.83 uomini al giorno, per max. ore complessive 6.68) Entità del Danno Lieve/Probabilità Improbabile = [2.00 ore] Entità del Danno Lieve/Probabilità Poco probabile = [25.38 ore] Entità del Danno Lieve/Probabilità Probabile = [6.01 ore] Entità del Danno Significativo/Probabilità Improbabile = [6.34 ore] Entità del Danno Significativo/Probabilità Poco probabile = [20.04 ore] Entità del Danno Significativo/Probabilità Probabile = [0.80 ore] Entità del Danno Grave/Probabilità Improbabile = [6.34 ore] Entità del Danno Grave/Probabilità Poco probabile = [19.03 ore] Entità del Danno Grave/Probabilità Probabile = [5.68 ore]	
LV	Addetto alla realizzazione della rete e dei sistemi di controllo per impianto antincendio (Max. ore 6.68)	
AT	Attrezzi manuali	
RS	Punture, tagli, abrasioni	E1 * P3 = 3
RS	Urti, colpi, impatti, compressioni	E2 * P2 = 4
AT	Ponte su cavalletti	
RS	Scivolamenti, cadute a livello	E1 * P2 = 2
AT	Ponteggio mobile o trabattello	
RS	Caduta dall'alto	E3 * P2 = 6
RS	Caduta di materiale dall'alto o a livello	E3 * P1 = 3
RS	Movimentazione manuale dei carichi	E1 * P2 = 2
RS	Urti, colpi, impatti, compressioni	E2 * P2 = 4
AT	Scala doppia	
RS	Caduta dall'alto	E3 * P2 = 6
RS	Cesoiamenti, stritolamenti	E2 * P1 = 2
RS	Movimentazione manuale dei carichi	E1 * P2 = 2
RS	Urti, colpi, impatti, compressioni	E2 * P2 = 4
AT	Scala semplice	
RS	Caduta dall'alto	E3 * P2 = 6
RS	Movimentazione manuale dei carichi	E1 * P2 = 2
RS	Urti, colpi, impatti, compressioni	E2 * P2 = 4
AT	Scanalatrice per muri ed intonaci	
RS	Elettrocuzione	E3 * P3 = 9
RS	Inalazione polveri, fibre	E1 * P3 = 3
RS	Irritazioni cutanee, reazioni allergiche	E1 * P1 = 1
RS	Punture, tagli, abrasioni	E1 * P3 = 3
RS	Ustioni	E1 * P3 = 3
AT	Trapano elettrico	
RS	Elettrocuzione	E3 * P3 = 9
RS	Inalazione polveri, fibre	E1 * P3 = 3
RS	Punture, tagli, abrasioni	E1 * P3 = 3
RS	Ustioni	E1 * P1 = 1
RM	Rumore per "Elettricista (ciclo completo)" [Il livello di esposizione è "Maggiore dei valori superiori di azione: 85 dB(A) e 137 dB(C)".]	E3 * P3 = 9
VB	Vibrazioni per "Elettricista (ciclo completo)" [HAV "Compreso tra 2,5 e 5,0 m/s²", WBV "Non presente"]	E2 * P3 = 6
LF	IMPIANTI ELETTRICI	
LF	Realizzazione di impianto elettrico (fase) <Nessuna impresa definita> (max. presenti 0.53 uomini al giorno, per max. ore complessive 4.21) Entità del Danno Lieve/Probabilità Improbabile = [1.26 ore] Entità del Danno Lieve/Probabilità Poco probabile = [16.00 ore] Entità del Danno Lieve/Probabilità Probabile = [3.79 ore] Entità del Danno Significativo/Probabilità Improbabile = [4.00 ore]	

Sigla	Attività	Entità del Danno Probabilità
	Entità del Danno Significativo/Probabilità Poco probabile = [12.63 ore] Entità del Danno Significativo/Probabilità Probabile = [0.51 ore] Entità del Danno Grave/Probabilità Improbabile = [4.00 ore] Entità del Danno Grave/Probabilità Poco probabile = [12.00 ore] Entità del Danno Grave/Probabilità Probabile = [3.58 ore]	
LV	Addetto alla realizzazione di impianto elettrico interno (Max. ore 4.21)	
AT	Attrezzi manuali	
RS	Punture, tagli, abrasioni	E1 * P3 = 3
RS	Urti, colpi, impatti, compressioni	E2 * P2 = 4
AT	Ponte su cavalletti	
RS	Scivolamenti, cadute a livello	E1 * P2 = 2
AT	Ponteggio mobile o trabattello	
RS	Caduta dall'alto	E3 * P2 = 6
RS	Caduta di materiale dall'alto o a livello	E3 * P1 = 3
RS	Movimentazione manuale dei carichi	E1 * P2 = 2
RS	Urti, colpi, impatti, compressioni	E2 * P2 = 4
AT	Scala doppia	
RS	Caduta dall'alto	E3 * P2 = 6
RS	Cesoiamenti, stritolamenti	E2 * P1 = 2
RS	Movimentazione manuale dei carichi	E1 * P2 = 2
RS	Urti, colpi, impatti, compressioni	E2 * P2 = 4
AT	Scala semplice	
RS	Caduta dall'alto	E3 * P2 = 6
RS	Movimentazione manuale dei carichi	E1 * P2 = 2
RS	Urti, colpi, impatti, compressioni	E2 * P2 = 4
AT	Scanalatrice per muri ed intonaci	
RS	Elettrocuzione	E3 * P3 = 9
RS	Inalazione polveri, fibre	E1 * P3 = 3
RS	Irritazioni cutanee, reazioni allergiche	E1 * P1 = 1
RS	Punture, tagli, abrasioni	E1 * P3 = 3
RS	Ustioni	E1 * P3 = 3
AT	Trapano elettrico	
RS	Elettrocuzione	E3 * P3 = 9
RS	Inalazione polveri, fibre	E1 * P3 = 3
RS	Punture, tagli, abrasioni	E1 * P3 = 3
RS	Ustioni	E1 * P1 = 1
RM	Rumore per "Elettricista (ciclo completo)" [Il livello di esposizione è "Maggiore dei valori superiori di azione: 85 dB(A) e 137 dB(C)".]	E3 * P3 = 9
VB	Vibrazioni per "Elettricista (ciclo completo)" [HAV "Compreso tra 2,5 e 5,0 m/s²", WBV "Non presente"]	E2 * P3 = 6
	Realizzazione di impianto solare termico (fase) <Nessuna impresa definita> (max. presenti 0.64 uomini al giorno, per max. ore complessive 5.08)	
LF	Entità del Danno Lieve/Probabilità Improbabile = [86.39 ore] Entità del Danno Significativo/Probabilità Improbabile = [5.08 ore] Entità del Danno Significativo/Probabilità Probabile = [0.61 ore] Entità del Danno Grave/Probabilità Probabile = [0.76 ore] Entità del Danno Gravissimo/Probabilità Improbabile = [5.08 ore] Entità del Danno Gravissimo/Probabilità Poco probabile = [10.16 ore] Entità del Danno Gravissimo/Probabilità Probabile = [4.83 ore] Entità del Danno Gravissimo/Probabilità Molto probabile = [5.08 ore]	
LV	Addetto alla realizzazione di impianto solare termico (Max. ore 5.08)	
AT	Attrezzi manuali	
RS	Punture, tagli, abrasioni	E1 * P1 = 1
RS	Urti, colpi, impatti, compressioni	E1 * P1 = 1
AT	Argano a bandiera	
RS	Caduta dall'alto	E4 * P2 = 8
RS	Caduta di materiale dall'alto o a livello	E4 * P2 = 8
RS	Elettrocuzione	E4 * P1 = 4
RS	Scivolamenti, cadute a livello	E1 * P1 = 1
RS	Urti, colpi, impatti, compressioni	E2 * P1 = 2
AT	Cannello per saldatura ossiacetilenica	
RS	Inalazione fumi, gas, vapori	E1 * P1 = 1

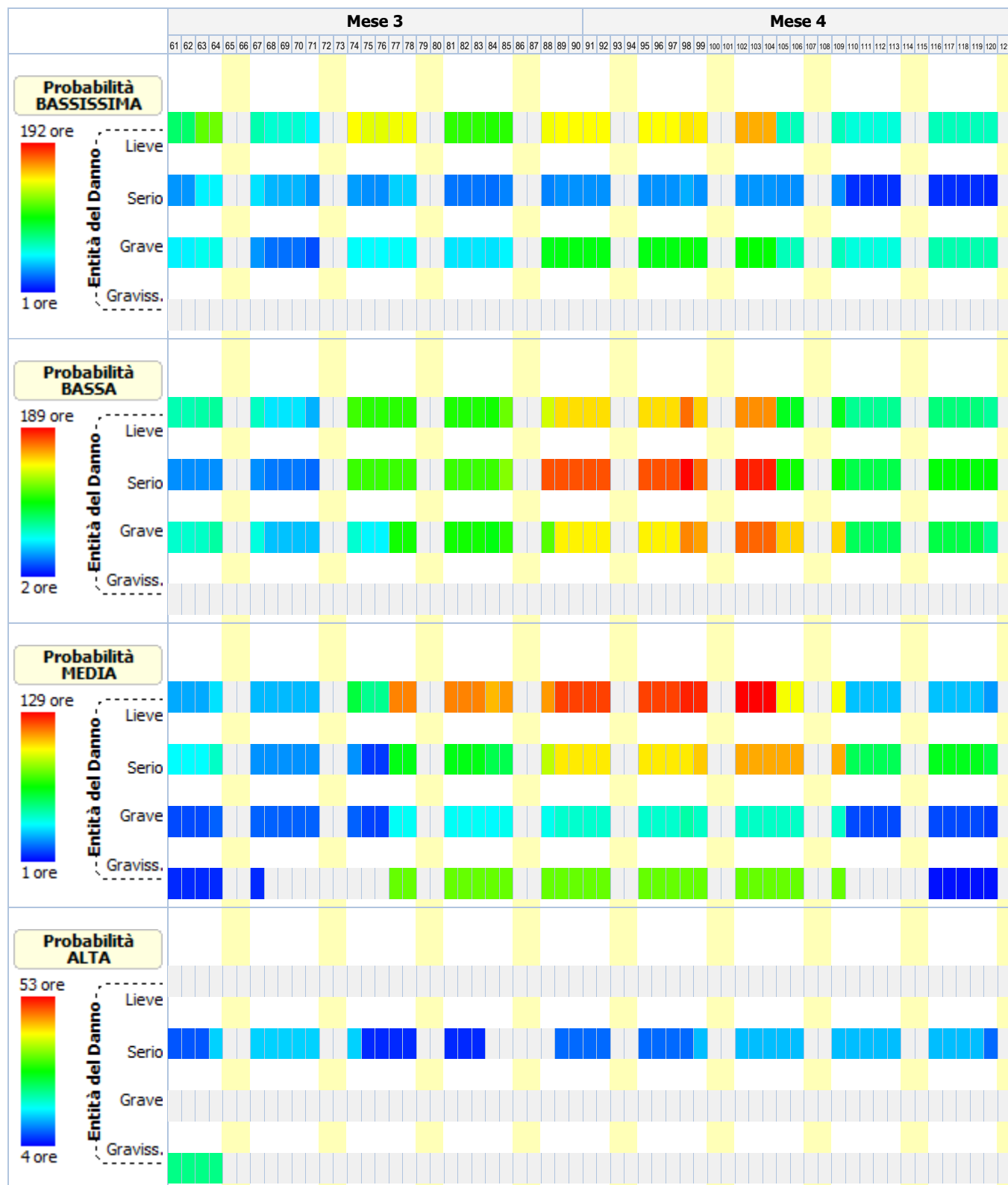
Sigla	Attività	Entità del Danno Probabilità
RS	Incendi, esplosioni	E1 * P1 = 1
RS	Radiazioni non ionizzanti	E1 * P1 = 1
RS	Rumore	E1 * P1 = 1
RS	Urti, colpi, impatti, compressioni	E1 * P1 = 1
AT	Ponteggio metallico fisso	
RS	Caduta dall'alto	E1 * P1 = 1
RS	Caduta di materiale dall'alto o a livello	E1 * P1 = 1
RS	Scivolamenti, cadute a livello	E1 * P1 = 1
AT	Trapano elettrico	
RS	Elettrocuzione	E1 * P1 = 1
RS	Inalazione polveri, fibre	E1 * P1 = 1
RS	Punture, tagli, abrasioni	E1 * P1 = 1
RS	Rumore	E1 * P1 = 1
RS	Vibrazioni	E1 * P1 = 1
RS	Caduta dall'alto	E4 * P3 = 12
MC1	M.M.C. (sollevamento e trasporto) [Le azioni di sollevamento e trasporto dei carichi sono accettabili.]	E1 * P1 = 1
ROA	R.O.A. per "Saldatura a gas (acetilene)" [Rischio alto per la salute.]	E4 * P4 = 16
RM	Rumore per "Operaio comune (impianti)" [Il livello di esposizione è "Maggiore dei valori superiori di azione: 85 dB(A) e 137 dB(C)".]	E3 * P3 = 9
VB	Vibrazioni per "Operaio comune (impianti)" [HAV "Compreso tra 2,5 e 5,0 m/s²", WBV "Non presente"]	E2 * P3 = 6
LF	Realizzazione di impianto solare fotovoltaico (fase) <Nessuna impresa definita> (max. presenti 0.57 uomini al giorno, per max. ore complessive 4.56) Entità del Danno Lieve/Probabilità Improbabile = [54.73 ore] Entità del Danno Significativo/Probabilità Improbabile = [4.56 ore] Entità del Danno Significativo/Probabilità Probabile = [0.55 ore] Entità del Danno Grave/Probabilità Probabile = [5.02 ore] Entità del Danno Gravissimo/Probabilità Improbabile = [4.56 ore] Entità del Danno Gravissimo/Probabilità Poco probabile = [9.12 ore] Entità del Danno Gravissimo/Probabilità Probabile = [4.33 ore]	
LV	Addetto alla realizzazione di impianto solare fotovoltaico (Max. ore 4.56)	
AT	Argano a bandiera	
RS	Caduta dall'alto	E4 * P2 = 8
RS	Caduta di materiale dall'alto o a livello	E4 * P2 = 8
RS	Elettrocuzione	E4 * P1 = 4
RS	Scivolamenti, cadute a livello	E1 * P1 = 1
RS	Urti, colpi, impatti, compressioni	E2 * P1 = 2
AT	Attrezzi manuali	
RS	Punture, tagli, abrasioni	E1 * P1 = 1
RS	Urti, colpi, impatti, compressioni	E1 * P1 = 1
AT	Trapano elettrico	
RS	Elettrocuzione	E1 * P1 = 1
RS	Inalazione polveri, fibre	E1 * P1 = 1
RS	Punture, tagli, abrasioni	E1 * P1 = 1
RS	Rumore	E1 * P1 = 1
RS	Vibrazioni	E1 * P1 = 1
AT	Ponteggio metallico fisso	
RS	Caduta dall'alto	E1 * P1 = 1
RS	Caduta di materiale dall'alto o a livello	E1 * P1 = 1
RS	Scivolamenti, cadute a livello	E1 * P1 = 1
RS	Caduta dall'alto	E4 * P3 = 12
RS	Elettrocuzione	E3 * P3 = 9
MC1	M.M.C. (sollevamento e trasporto) [Le azioni di sollevamento e trasporto dei carichi sono accettabili.]	E1 * P1 = 1
RM	Rumore per "Elettricista (ciclo completo)" [Il livello di esposizione è "Maggiore dei valori superiori di azione: 85 dB(A) e 137 dB(C)".]	E3 * P3 = 9
VB	Vibrazioni per "Elettricista (ciclo completo)" [HAV "Compreso tra 2,5 e 5,0 m/s²", WBV "Non presente"]	E2 * P3 = 6
LF	CANTIERE	
LF	Smobilizzo del cantiere (fase) <Nessuna impresa definita> (max. presenti 0.69 uomini al giorno, per max. ore complessive 5.53)	

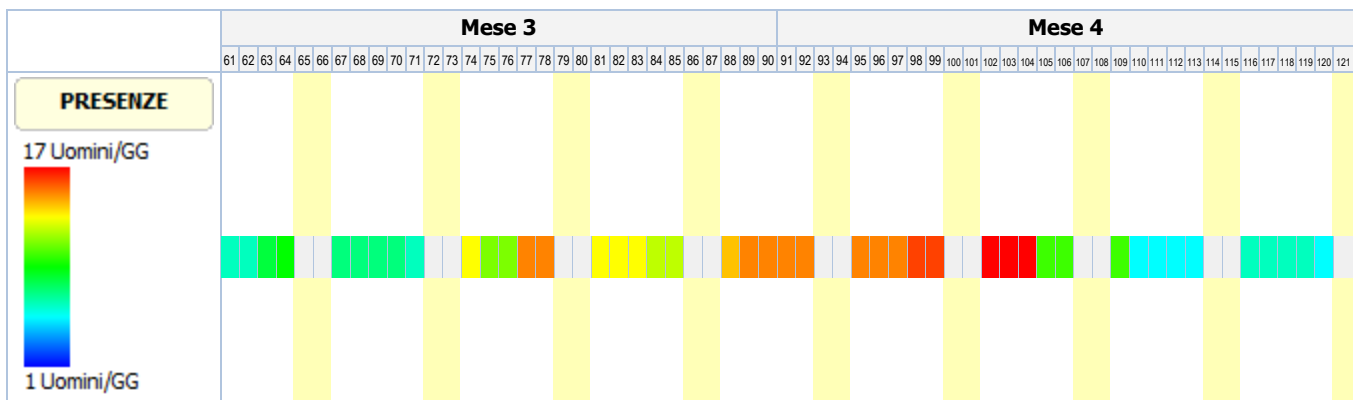
Sigla	Attività	Entità del Danno Probabilità
	Entità del Danno Lieve/Probabilità Improbabile = [11.11 ore]	
	Entità del Danno Lieve/Probabilità Poco probabile = [1.11 ore]	
	Entità del Danno Lieve/Probabilità Probabile = [1.02 ore]	
	Entità del Danno Significativo/Probabilità Improbabile = [3.52 ore]	
	Entità del Danno Significativo/Probabilità Poco probabile = [8.47 ore]	
	Entità del Danno Significativo/Probabilità Probabile = [3.17 ore]	
	Entità del Danno Grave/Probabilità Improbabile = [2.92 ore]	
	Entità del Danno Grave/Probabilità Poco probabile = [6.30 ore]	
	Entità del Danno Grave/Probabilità Probabile = [4.26 ore]	
LV	Addetto allo smobilizzo del cantiere (Max. ore 5.53)	
AT	Andatoie e Passerelle	
RS	Caduta dall'alto	E3 * P3 = 9
RS	Caduta di materiale dall'alto o a livello	E3 * P2 = 6
AT	Argano a bandiera	
RS	Caduta di materiale dall'alto o a livello	E3 * P2 = 6
RS	Elettrocuzione	E3 * P1 = 3
RS	Punture, tagli, abrasioni	E1 * P1 = 1
RS	Urti, colpi, impatti, compressioni	E2 * P2 = 4
AT	Attrezzi manuali	
RS	Punture, tagli, abrasioni	E1 * P1 = 1
RS	Urti, colpi, impatti, compressioni	E2 * P2 = 4
AT	Ponte su cavalletti	
RS	Scivolamenti, cadute a livello	E1 * P1 = 1
AT	Ponteggio metallico fisso	
RS	Caduta dall'alto	E3 * P3 = 9
RS	Caduta di materiale dall'alto o a livello	E3 * P2 = 6
RS	Scivolamenti, cadute a livello	E1 * P1 = 1
AT	Ponteggio mobile o trabattello	
RS	Caduta dall'alto	E3 * P3 = 9
RS	Caduta di materiale dall'alto o a livello	E3 * P2 = 6
RS	Movimentazione manuale dei carichi	E2 * P3 = 6
RS	Urti, colpi, impatti, compressioni	E2 * P2 = 4
AT	Scala doppia	
RS	Caduta dall'alto	E3 * P3 = 9
RS	Cesoiamenti, stritolamenti	E2 * P1 = 2
RS	Movimentazione manuale dei carichi	E2 * P3 = 6
RS	Urti, colpi, impatti, compressioni	E2 * P2 = 4
AT	Scala semplice	
RS	Caduta dall'alto	E3 * P3 = 9
RS	Movimentazione manuale dei carichi	E2 * P3 = 6
RS	Urti, colpi, impatti, compressioni	E2 * P2 = 4
AT	Trapano elettrico	
RS	Elettrocuzione	E3 * P1 = 3
RS	Inalazione polveri, fibre	E1 * P1 = 1
RS	Punture, tagli, abrasioni	E1 * P1 = 1
RS	Ustioni	E1 * P1 = 1
RS	Caduta di materiale dall'alto o a livello	E3 * P2 = 6
RM	Rumore per "Operaio polivalente" [Il livello di esposizione è "Compreso tra i valori inferiori e superiori di azione: 80/85 dB(A) e 135/137 dB(C)".]	E2 * P2 = 4
MA	Autocarro (Max. ore 5.53)	
RS	Caduta di materiale dall'alto o a livello	E3 * P1 = 3
RS	Cesoiamenti, stritolamenti	E2 * P1 = 2
RS	Inalazione polveri, fibre	E1 * P1 = 1
RS	Incendi, esplosioni	E3 * P1 = 3
RS	Investimento, ribaltamento	E3 * P1 = 3
RS	Irritazioni cutanee, reazioni allergiche	E1 * P1 = 1
RS	Movimentazione manuale dei carichi	E1 * P3 = 3
RS	Scivolamenti, cadute a livello	E1 * P1 = 1
RS	Urti, colpi, impatti, compressioni	E2 * P1 = 2
RM	Rumore per "Operatore autocarro" [Il livello di esposizione è "Minore dei valori inferiori di azione: 80 dB(A) e 135 dB(C)".]	E1 * P1 = 1
VB	Vibrazioni per "Operatore autocarro" [HAV "Non presente", WBV "Inferiore a 0,5 m/s²"]	E2 * P1 = 2

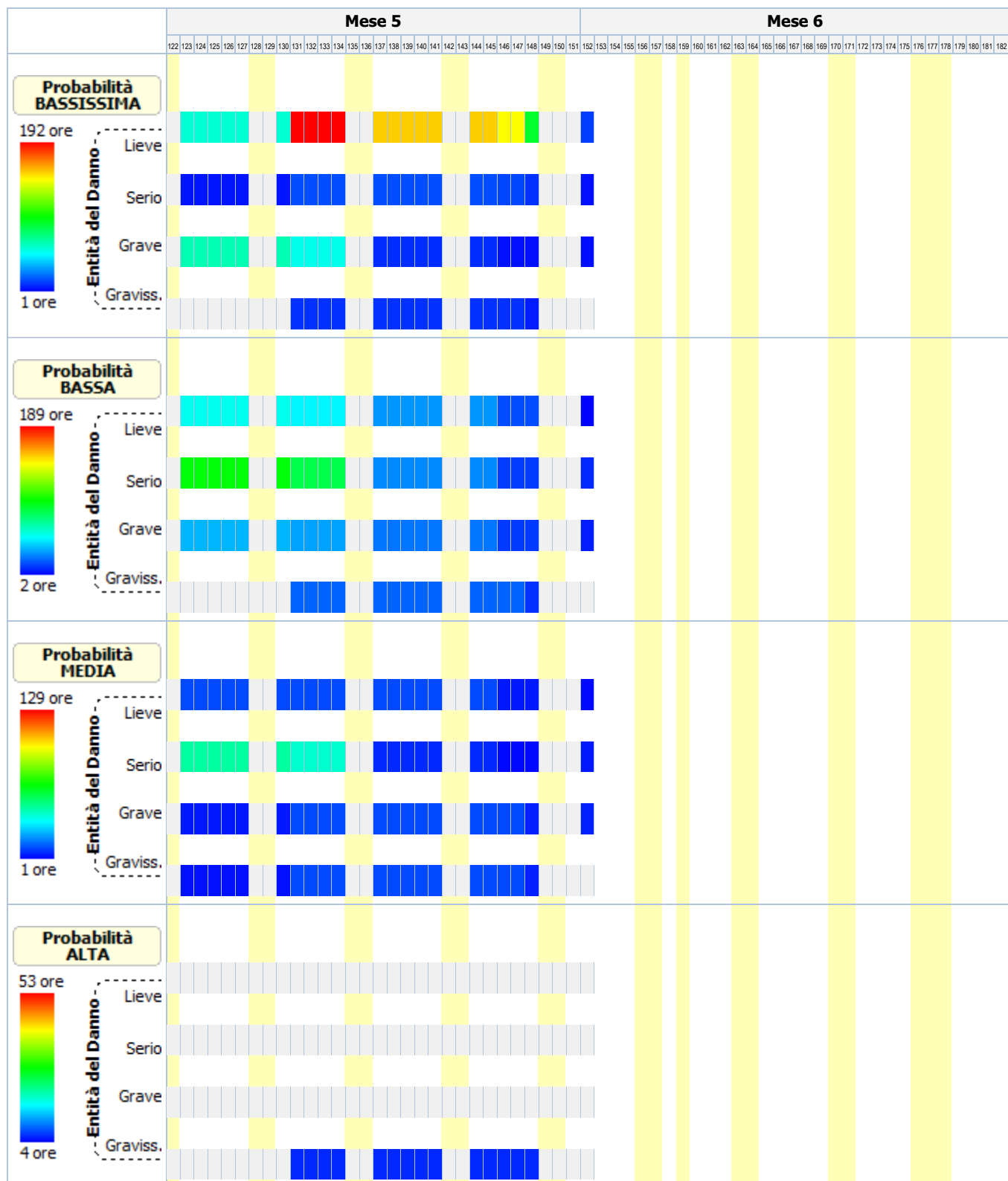
Sigla	Attività	Entità del Danno Probabilità
AT	Attrezzi manuali	
RS	Punture, tagli, abrasioni	E1 * P1 = 1
RS	Urti, colpi, impatti, compressioni	E2 * P1 = 2
MA	Autogrù (Max. ore 5.53)	
RS	Cesoamenti, stritolamenti	E2 * P1 = 2
RS	Elettrocuzione	E3 * P1 = 3
RS	Inalazione polveri, fibre	E1 * P1 = 1
RS	Incendi, esplosioni	E3 * P1 = 3
RS	Investimento, ribaltamento	E3 * P1 = 3
RS	Irritazioni cutanee, reazioni allergiche	E1 * P1 = 1
RS	Movimentazione manuale dei carichi	E1 * P1 = 1
RS	Punture, tagli, abrasioni	E1 * P1 = 1
RS	Scivolamenti, cadute a livello	E1 * P2 = 2
RS	Urti, colpi, impatti, compressioni	E2 * P1 = 2
RM	Rumore per "Operatore autogrù" [Il livello di esposizione è "Minore dei valori inferiori di azione: 80 dB(A) e 135 dB(C)".]	E1 * P1 = 1
VB	Vibrazioni per "Operatore autogrù" [HAV "Non presente", WBV "Inferiore a 0,5 m/s²"]	E2 * P1 = 2
AT	Attrezzi manuali	
RS	Punture, tagli, abrasioni	E1 * P1 = 1
RS	Urti, colpi, impatti, compressioni	E2 * P1 = 2
MA	Carrello elevatore (Max. ore 5.53)	
RS	Caduta dall'alto	E3 * P2 = 6
RS	Caduta di materiale dall'alto o a livello	E3 * P2 = 6
RS	Cesoamenti, stritolamenti	E2 * P1 = 2
RS	Elettrocuzione	E3 * P1 = 3
RS	Inalazione fumi, gas, vapori	E1 * P1 = 1
RS	Incendi, esplosioni	E3 * P1 = 3
RS	Investimento, ribaltamento	E3 * P1 = 3
RS	Irritazioni cutanee, reazioni allergiche	E1 * P1 = 1
RS	Movimentazione manuale dei carichi	E1 * P3 = 3
RS	Punture, tagli, abrasioni	E1 * P1 = 1
RS	Scivolamenti, cadute a livello	E1 * P2 = 2
RS	Urti, colpi, impatti, compressioni	E2 * P2 = 4
RM	Rumore per "Magazziniere" [Il livello di esposizione è "Minore dei valori inferiori di azione: 80 dB(A) e 135 dB(C)".]	E1 * P1 = 1
VB	Vibrazioni per "Magazziniere" [HAV "Non presente", WBV "Compreso tra 0,5 e 1 m/s²"]	E2 * P3 = 6

LEGENDA:

[CA] = Caratteristiche area del Cantiere; [FE] = Fattori esterni che comportano rischi per il Cantiere; [RT] = Rischi che le lavorazioni di cantiere comportano per l'area circostante; [OR] = Organizzazione del Cantiere; [LF] = Lavorazione; [MA] = Macchina; [LV] = Lavoratore; [AT] = Attrezzo; [RS] = Rischio; [RM] = Rischio rumore; [VB] = Rischio vibrazioni; [CH] = Rischio chimico; [CHS] = Rischio chimico (sicurezza); [MC1] = Rischio M.M.C.(sollevamento e trasporto); [MC2] = Rischio M.M.C.(spinta e traino); [MC3] = Rischio M.M.C.(elevata frequenza); [ROA] = Rischio R.O.A.(operazioni di saldatura); [CM] = Rischio cancerogeno e mutageno; [BIO] = Rischio biologico; [RL] = Rischio R.O.A. (laser); [RNC] = Rischio R.O.A. (non coerenti); [CEM] = Rischio campi elettromagnetici; [AM] = Rischio amianto; [RON] = Rischio radiazioni ottiche naturali; [MCS] = Rischio microclima (caldo severo); [MFS] = Rischio microclima (freddo severo); [SA] = Rischio scariche atmosferiche; [IN] = Rischio incendio; [PR] = Prevenzione; [IC] = Coordinamento; [SG] = Segnaletica; [CG] = Coordinamento delle Lavorazioni e Fasi; [UO] = Ulteriori osservazioni; [E1] = Danno lieve; [E2] = Danno significativo; [E3] = Danno grave; [E4] = Danno gravissimo; [P1] = Improbabile; [P2] = Poco probabile; [P3] = Probabile; [P4] = Molto probabile.







ANALISI E VALUTAZIONE RISCHIO RUMORE

La valutazione del rischio specifico è stata effettuata ai sensi della normativa succitata e conformemente agli indirizzi operativi del Coordinamento Tecnico Interregionale della Prevenzione nei Luoghi di Lavoro:

- **Indicazioni Operative del CTIPL (Rev. 2 del 11 marzo 2010)**, "Decreto legislativo 81/2008, Titolo VIII, Capo I, II, III, IV e V sulla prevenzione e protezione dai rischi dovuti all'esposizione ad agenti fisici nei luoghi di lavoro - indicazioni operative".

In particolare, per il calcolo del livello di esposizione giornaliera o settimanale e per il calcolo dell'attenuazione offerta dai dispositivi di protezione individuale dell'udito, si è tenuto conto della specifica normativa tecnica di riferimento:

- **UNI EN ISO 9612:2011**, "Acustica - Determinazione dell'esposizione al rumore negli ambienti di lavoro - Metodo tecnico progettuale".
- **UNI 9432:2011**, "Acustica - Determinazione del livello di esposizione personale al rumore nell'ambiente di lavoro".
- **UNI EN 458:2005**, "Protezioni dell'udito - Raccomandazioni per la selezione, l'uso, la cura e la manutenzione - Documento guida".

Premessa

La valutazione dell'esposizione dei lavoratori al rumore durante il lavoro è stata effettuata prendendo in considerazione in particolare:

- il livello, il tipo e la durata dell'esposizione, ivi inclusa ogni esposizione a rumore impulsivo;
- i valori limite di esposizione e i valori di azione di cui all'art. 189 del D.Lgs. del 9 aprile 2008, n.81;
- tutti gli effetti sulla salute e sulla sicurezza dei lavoratori particolarmente sensibili al rumore, con particolare riferimento alle donne in gravidanza e i minori;
- per quanto possibile a livello tecnico, tutti gli effetti sulla salute e sicurezza dei lavoratori derivanti da interazioni fra rumore e sostanze ototossiche connesse con l'attività svolta e fra rumore e vibrazioni;
- tutti gli effetti indiretti sulla salute e sulla sicurezza dei lavoratori risultanti da interazioni fra rumore e segnali di avvertimento o altri suoni che vanno osservati al fine di ridurre il rischio di infortuni;
- le informazioni sull'emissione di rumore fornite dai costruttori dell'attrezzatura di lavoro in conformità alle vigenti disposizioni in materia;
- l'esistenza di attrezzature di lavoro alternative progettate per ridurre l'emissione di rumore;
- il prolungamento del periodo di esposizione al rumore oltre l'orario di lavoro normale;
- le informazioni raccolte dalla sorveglianza sanitaria, comprese, per quanto possibile, quelle reperibili nella letteratura scientifica;
- la disponibilità di dispositivi di protezione dell'udito con adeguate caratteristiche di attenuazione.

Qualora i dati indicati nelle schede di valutazione, riportate nella relazione, hanno origine da Banca Dati [B], la valutazione relativa a quella scheda ha carattere preventivo, così come previsto dall'art. 190 del D.Lgs. del 9 aprile 2008, n. 81.

Calcolo dei livelli di esposizione

I modelli di calcolo adottati per stimare i livelli di esposizione giornaliera o settimanale di ciascun lavoratore, l'attenuazione e adeguatezza dei dispositivi sono i modelli riportati nella normativa tecnica. In particolare ai fini del calcolo dell'esposizione personale al rumore è stata utilizzata la seguente espressione che impiega le percentuali di tempo dedicato alle attività, anziché il tempo espresso in ore/minuti:

$$L_{EX} = 10 \log \sum_{i=1}^n \frac{p_i}{100} 10^{0,1 L_{Aeq,i}}$$

dove:

- L_{EX} è il livello di esposizione personale in dB(A);
- $L_{Aeq,i}$ è il livello di esposizione media equivalente L_{eq} in dB(A) prodotto dall'i-esima attività comprensivo delle incertezze;
- p_i è la percentuale di tempo dedicata all'attività i-esima

Ai fini della verifica del rispetto del valore limite 87 dB(A) per il calcolo dell'esposizione personale effettiva al rumore l'espressione utilizzata è analoga alla precedente dove, però, si è utilizzato al posto di livello di esposizione media equivalente il livello di esposizione media equivalente effettivo che tiene conto dell'attenuazione del DPI scelto.

I metodi utilizzati per il calcolo del $L_{Aeq,i}$ effettivo e del p_{peak} effettivo a livello dell'orecchio quando si indossa il protettore

auricolare, a seconda dei dati disponibili sono quelli previsti dalla norma UNI EN 458:

- Metodo in Banda d'Ottava
- Metodo HML
- Metodo di controllo HML
- Metodo SNR
- Metodo per rumori impulsivi

La verifica di efficacia dei dispositivi di protezione individuale dell'udito, applicando sempre le indicazioni fornite dalla UNI EN 458, è stata fatta confrontando $L_{Aeq, i}$ effettivo e del p_{peak} effettivo con quelli desumibili dalle seguenti tabella.

Rumori non impulsivi

Livello effettivo all'orecchio L_{Aeq}	Stima della protezione
Maggiore di Lact	Insufficiente
Tra Lact e Lact - 5	Accettabile
Tra Lact - 5 e Lact - 10	Buona
Tra Lact - 10 e Lact - 15	Accettabile
Minore di Lact - 15	Troppo alta (iperprotezione)

Rumori non impulsivi "Controllo HML" (*)

Livello effettivo all'orecchio L_{Aeq}	Stima della protezione
Maggiore di Lact	Insufficiente
Tra Lact e Lact - 15	Accettabile/Buona
Minore di Lact - 15	Troppo alta (iperprotezione)

Rumori impulsivi

Livello effettivo all'orecchio L_{Aeq} e p_{peak}	Stima della protezione
L_{Aeq} o p_{peak} maggiore di Lact	DPI-u non adeguato
L_{Aeq} e p_{peak} minori di Lact	DPI-u adeguato

Il livello di azione Lact, secondo le indicazioni della UNI EN 458, corrisponde al valore d'azione oltre il quale c'è l'obbligo di utilizzo dei DPI dell'udito.

(*) Nel caso il valore di attenuazione del DPI usato per la verifica è quello relativo al rumore ad alta frequenza (Valore H) la stima della protezione vuol verificare se questa è "insufficiente" (L_{Aeq} maggiore di Lact) o se la protezione "può essere accettabile" (L_{Aeq} minore di Lact) a condizione di maggiori informazioni sul rumore che si sta valutando.

Banca dati RUMORE del CPT di Torino

Banca dati realizzata dal C.P.T.-Torino e co-finanziata da INAIL-Regione Piemonte, in applicazione del comma 5-bis, art.190 del D.Lgs. 81/2008 al fine di garantire disponibilità di valori di emissione acustica per quei casi nei quali risulti impossibile disporre di valori misurati sul campo. Banca dati approvata dalla Commissione Consultiva Permanente in data 20 aprile 2011. La banca dati è realizzata secondo la metodologia seguente:

- Procedure di rilievo della potenza sonora, secondo la norma UNI EN ISO 3746 – 2009.
- Procedure di rilievo della pressione sonora, secondo la norma UNI 9432 - 2008.

Schede macchina/attrezzatura complete di:

- dati per la precisa identificazione (tipologia, marca, modello);
- caratteristiche di lavorazione (fase, materiali);
- analisi in frequenza;

Per le misure di potenza sonora si è utilizzata questa strumentazione:

- Fonometro: B&K tipo 2250.
- Calibratore: B&K tipo 4231.
- Nel 2008 si è utilizzato un microfono B&K tipo 4189 da 1/2".
- Nel 2009 si è utilizzato un microfono B&K tipo 4155 da 1/2".

Per le misurazioni di pressione sonora si utilizza un analizzatore SVANTEK modello "SVAN 948" per misure di Rumore, conforme alle norme EN 60651/1994, EN 60804/1 994 classe 1, ISO 8041, ISO 108161 IEC 651, IEC 804 e IEC 61672-1

La strumentazione è costituita da:

- Fonometro integratore mod. 948, di classe I, digitale, conforme a: IEC 651, IEC 804 e IEC 61 672-1. Velocità di acquisizione da 10 ms a 1 h con step da 1 sec. e 1 min.

- Ponderazioni: A, B, Lin.
- Analizzatore: Real-Time 1/1 e 1/3 d'ottava, FFT, RT6O.
- Campo di misura: da 22 dBA a 140 dBA.
- Gamma dinamica: 100 dB, A/D convertitore 4 x 20 bits.
- Gamma di frequenza: da 10 Hz a 20 kHz.
- Rettificatore RMS digitale con rivelatore di Picco, risoluzione 0,1 dB.
- Microfono: SV 22 (tipo 1), 50 mV/Pa, a condensatore polarizzato 1/2" con preamplificatore IEPE modello SV 12L.
- Calibratore: B&K (tipo 4230), 94 dB, 1000 Hz.

Per ciò che concerne i protocolli di misura si rimanda all'allegato alla lettera Circolare del Ministero del Lavoro e delle Politiche Sociali del 30 giugno 2011.

N.B. La dove non è stato possibile reperire i valori di emissione sonora di alcune attrezzature in quanto non presenti nella nuova banca dati del C.P.T.-Torino si è fatto riferimento ai valori riportati ne precedente banca dati anche questa approvata dalla Commissione Consultiva Permanente.

ESITO DELLA VALUTAZIONE RISCHIO RUMORE

Di seguito sono riportati i lavoratori impiegati in lavorazioni e attività comportanti esposizione al rumore. Per ogni mansione è indicata la fascia di appartenenza al rischio rumore.

Lavoratori e Macchine

Mansione	ESITO DELLA VALUTAZIONE
1) Addetto al getto in calcestruzzo per le strutture in fondazione	"Maggiore dei valori: 85 dB(A) e 137 dB(C)"
2) Addetto al montaggio di strutture orizzontali in acciaio	"Minore dei valori: 80 dB(A) e 135 dB(C)"
3) Addetto al montaggio di strutture verticali in acciaio	"Minore dei valori: 80 dB(A) e 135 dB(C)"
4) Addetto al taglio di travi, setti e pilastri in c.a.	"Maggiore dei valori: 85 dB(A) e 137 dB(C)"
5) Addetto alla formazione di massetto per pavimenti interni	"Minore dei valori: 80 dB(A) e 135 dB(C)"
6) Addetto alla formazione intonaci interni (tradizionali)	"Minore dei valori: 80 dB(A) e 135 dB(C)"
7) Addetto alla montaggio di rivestimenti per facciata ventilata	"Compreso tra i valori: 80/85 dB(A) e 135/137 dB(C)"
8) Addetto alla posa di rivestimenti interni	"Compreso tra i valori: 80/85 dB(A) e 135/137 dB(C)"
9) Addetto alla posa macchina di condizionamento	"Compreso tra i valori: 80/85 dB(A) e 135/137 dB(C)"
10) Addetto alla realizzazione della rete e dei sistemi di controllo per impianto antincendio	"Maggiore dei valori: 85 dB(A) e 137 dB(C)"
11) Addetto alla realizzazione delle canalizzazioni per aria condizionata	"Compreso tra i valori: 80/85 dB(A) e 135/137 dB(C)"
12) Addetto alla realizzazione di contropareti e controsoffitti	"Maggiore dei valori: 85 dB(A) e 137 dB(C)"
13) Addetto alla realizzazione di divisori interni	"Maggiore dei valori: 85 dB(A) e 137 dB(C)"
14) Addetto alla realizzazione di impianto ascensore	"Maggiore dei valori: 85 dB(A) e 137 dB(C)"
15) Addetto alla realizzazione di impianto elettrico interno	"Maggiore dei valori: 85 dB(A) e 137 dB(C)"
16) Addetto alla realizzazione di impianto idrico-sanitario e del gas	"Minore dei valori: 80 dB(A) e 135 dB(C)"
17) Addetto alla realizzazione di impianto solare fotovoltaico	"Maggiore dei valori: 85 dB(A) e 137 dB(C)"
18) Addetto alla realizzazione di impianto solare termico	"Maggiore dei valori: 85 dB(A) e 137 dB(C)"
19) Addetto alla realizzazione di impianto termico (autonomo)	"Compreso tra i valori: 80/85 dB(A) e 135/137 dB(C)"
20) Addetto alla struttura di sostegno per facciata ventilata	"Maggiore dei valori: 85 dB(A) e 137 dB(C)"
21) Addetto alla tinteggiatura di superfici interne	"Minore dei valori: 80 dB(A) e 135 dB(C)"
22) Addetto all'allestimento di cantiere	"Compreso tra i valori: 80/85 dB(A) e 135/137 dB(C)"
23) Addetto all'applicazione interna di pannelli isolanti su	"Maggiore dei valori: 85 dB(A) e 137 dB(C)"

Lavoratori e Macchine

Mansione	ESITO DELLA VALUTAZIONE
superfici verticali	
24) Addetto allo smobilizzo del cantiere	"Compreso tra i valori: 80/85 dB(A) e 135/137 dB(C)"
25) Autobetoniera	"Compreso tra i valori: 80/85 dB(A) e 135/137 dB(C)"
26) Autocarro	"Minore dei valori: 80 dB(A) e 135 dB(C)"
27) Autogrù	"Minore dei valori: 80 dB(A) e 135 dB(C)"
28) Autopompa per cls	"Minore dei valori: 80 dB(A) e 135 dB(C)"
29) Carrello elevatore	"Minore dei valori: 80 dB(A) e 135 dB(C)"
30) Dumper	"Maggiore dei valori: 85 dB(A) e 137 dB(C)"
31) Gru a torre	"Minore dei valori: 80 dB(A) e 135 dB(C)"

SCHEDE DI VALUTAZIONE RISCHIO RUMORE

Le schede di rischio che seguono riportano l'esito della valutazione per ogni mansione e, così come disposto dalla normativa tecnica, i seguenti dati:

- i tempi di esposizione per ciascuna attività (attrezzatura) svolta da ciascun lavoratore, come forniti dal datore di lavoro previa consultazione con i lavoratori o con i loro rappresentanti per la sicurezza;
- i livelli sonori continui equivalenti ponderati A per ciascuna attività (attrezzatura) comprensivi di incertezze;
- i livelli sonori di picco ponderati C per ciascuna attività (attrezzatura);
- i rumori impulsivi;
- la fonte dei dati (se misurati [A] o da Banca Dati [B]);
- il tipo di DPI-u da utilizzare.
- livelli sonori continui equivalenti ponderati A effettivi per ciascuna attività (attrezzatura) svolta da ciascun lavoratore;
- livelli sonori di picco ponderati C effettivi per ciascuna attività (attrezzatura) svolta da ciascun lavoratore;
- efficacia dei dispositivi di protezione auricolare;
- livello di esposizione giornaliera o settimanale o livello di esposizione a attività con esposizione al rumore molto variabile (art. 191);

Le eventuali disposizioni relative alla sorveglianza sanitaria, all'informazione e formazione, all'utilizzo di dispositivi di protezione individuale e alle misure tecniche e organizzative sono riportate nel documento della sicurezza di cui il presente è un allegato.

Tabella di correlazione Mansione - Scheda di valutazione

Mansione	Scheda di valutazione
Addetto al getto in calcestruzzo per le strutture in fondazione	SCHEDA N.1 - Rumore per "Carpentiere"
Addetto al montaggio di strutture orizzontali in acciaio	SCHEDA N.2 - Rumore per "Addetto montaggio prefabbricati in c.a."
Addetto al montaggio di strutture verticali in acciaio	SCHEDA N.2 - Rumore per "Addetto montaggio prefabbricati in c.a."
Addetto al taglio di travi, setti e pilastri in c.a.	SCHEDA N.3 - Rumore per "Operaio comune polivalente"
Addetto alla formazione di massetto per pavimenti interni	SCHEDA N.4 - Rumore per "Pavimentista preparatore fondo"
Addetto alla formazione intonaci interni (tradizionali)	SCHEDA N.5 - Rumore per "Riquadratore (intonaci tradizionali)"
Addetto alla montaggio di rivestimenti per facciata ventilata	SCHEDA N.6 - Rumore per "Posatore pavimenti e rivestimenti"
Addetto alla posa di rivestimenti interni	SCHEDA N.6 - Rumore per "Posatore pavimenti e rivestimenti"
Addetto alla posa macchina di condizionamento	SCHEDA N.7 - Rumore per "Impiantista termico"
Addetto alla realizzazione della rete e dei sistemi di controllo per impianto antincendio	SCHEDA N.8 - Rumore per "Elettricista (ciclo completo)"

Tabella di correlazione Mansioni - Scheda di valutazione

Mansione	Scheda di valutazione
Addetto alla realizzazione delle canalizzazioni per aria condizionata	SCHEDA N.7 - Rumore per "Impiantista termico"
Addetto alla realizzazione di contropareti e controsoffitti	SCHEDA N.9 - Rumore per "Operaio comune (murature)"
Addetto alla realizzazione di divisori interni	SCHEDA N.9 - Rumore per "Operaio comune (murature)"
Addetto alla realizzazione di impianto ascensore	SCHEDA N.8 - Rumore per "Elettricista (ciclo completo)"
Addetto alla realizzazione di impianto elettrico interno	SCHEDA N.8 - Rumore per "Elettricista (ciclo completo)"
Addetto alla realizzazione di impianto idrico-sanitario e del gas	SCHEDA N.10 - Rumore per "Idraulico"
Addetto alla realizzazione di impianto solare fotovoltaico	SCHEDA N.11 - Rumore per "Elettricista (ciclo completo)"
Addetto alla realizzazione di impianto solare termico	SCHEDA N.12 - Rumore per "Operaio comune (impianti)"
Addetto alla realizzazione di impianto termico (autonomo)	SCHEDA N.7 - Rumore per "Impiantista termico"
Addetto alla struttura di sostegno per facciata ventilata	SCHEDA N.13 - Rumore per "Carpentiere (coperture)"
Addetto alla tinteggiatura di superfici interne	SCHEDA N.14 - Rumore per "Decoratore"
Addetto all'allestimento di cantiere	SCHEDA N.15 - Rumore per "Operaio polivalente"
Addetto all'applicazione interna di pannelli isolanti su superfici verticali	SCHEDA N.9 - Rumore per "Operaio comune (murature)"
Addetto allo smobilizzo del cantiere	SCHEDA N.15 - Rumore per "Operaio polivalente"
Autobetoniera	SCHEDA N.16 - Rumore per "Operatore autobetoniera"
Autocarro	SCHEDA N.17 - Rumore per "Operatore autocarro"
Autogrù	SCHEDA N.18 - Rumore per "Operatore autogrù"
Autopompa per cls	SCHEDA N.19 - Rumore per "Operatore pompa per il cls (autopompa)"
Carrello elevatore	SCHEDA N.20 - Rumore per "Magazziniere"
Dumper	SCHEDA N.21 - Rumore per "Operatore dumper"
Gru a torre	SCHEDA N.22 - Rumore per "Gruista (gru a torre)"

SCHEDA N.1 - Rumore per "Carpentiere"

Analisi dei livelli di esposizione al rumore con riferimento alla Scheda di Gruppo Omogeneo n. 81 del C.P.T. Torino (Costruzioni edili in genere - Ristrutturazioni).

Tipo di esposizione: Settimanale

Rumore														
T[%]	L _{A,eq} dB(A)	Imp.	L _{A,eq} eff. dB(A)	Efficacia DPI-u	Dispositivo di protezione									
	P _{peak} dB(C)	Orig.	P _{peak} eff. dB(C)		Banda d'ottava APV						L	M	H	SNR
					125	250	500	1k	2k	4k				
1) Casserature (A51)														
80.0	85.0	NO	76.0	Accettabile/Buona	Generico (cuffie o inserti). [Beta: 0.75]									
	100.0	[B]	100.0		-	-	-	-	-	-	-	12.0	-	-
2) Utilizzo sega circolare (B591)														
10.0	93.0	NO	84.0	Insufficiente	Generico (cuffie o inserti). [Beta: 0.75]									
	100.0	[B]	100.0		-	-	-	-	-	-	-	12.0	-	-
3) Fisiologico e pause tecniche (A315)														
10.0	64.0	NO	64.0	-	-									
	100.0	[B]	100.0		-	-	-	-	-	-	-	-	-	-

Tipo di esposizione: Settimanale

Rumore														
T[%]	L _{A,eq} dB(A)	Imp.	L _{A,eq} eff. dB(A)	Efficacia DPI-u	Dispositivo di protezione									
	P _{peak} dB(C)	Orig.	P _{peak} eff. dB(C)		Banda d'ottava APV						L	M	H	SNR
					125	250	500	1k	2k	4k				
L_{EX}			87.0											
L_{EX}(effettivo)			78.0											
Fascia di appartenenza: Il livello di esposizione è "Maggiore dei valori superiori di azione: 85 dB(A) e 137 dB(C)".														
Mansioni: Addetto al getto in calcestruzzo per le strutture in fondazione.														

SCHEDA N.2 - Rumore per "Addetto montaggio prefabbricati in c.a."

Analisi dei livelli di esposizione al rumore con riferimento alla Scheda di Gruppo Omogeneo n. 317 del C.P.T. Torino (Trasporto e posa prefabbricati in c.a. - Trasporto e posa prefabbricati in c.a.).

Tipo di esposizione: Settimanale

Rumore														
T[%]	L _{A,eq} dB(A)	Imp.	L _{A,eq} eff. dB(A)	Efficacia DPI-u	Dispositivo di protezione									
	P _{peak} dB(C)	Orig.	P _{peak} eff. dB(C)		Banda d'ottava APV						L	M	H	SNR
					125	250	500	1k	2k	4k				
1) Montaggio elementi prefabbricati (A239)														
75.0	79.0	NO	79.0	-	-									
	100.0	[B]	100.0		-	-	-	-	-	-	-	-	-	
2) Pause tecniche (A317)														
20.0	64.0	NO	64.0	-	-									
	100.0	[B]	100.0		-	-	-	-	-	-	-	-	-	
3) Fisiologico (A317)														
5.0	0.0	NO	0.0	-	-									
	100.0	[B]	100.0		-	-	-	-	-	-	-	-	-	
L _{EX}			78.0											
L _{EX} (effettivo)			78.0											
Fascia di appartenenza:														
Il livello di esposizione è "Minore dei valori inferiori di azione: 80 dB(A) e 135 dB(C)".														
Mansioni:														
Addetto al montaggio di strutture orizzontali in acciaio; Addetto al montaggio di strutture verticali in acciaio.														

SCHEDA N.3 - Rumore per "Operaio comune polivalente"

Analisi dei livelli di esposizione al rumore con riferimento alla Scheda di Gruppo Omogeneo n. 279 del C.P.T. Torino (Demolizioni - Demolizioni manuali).

Tipo di esposizione: Settimanale

Rumore														
T[%]	L _{A,eq} dB(A)	Imp.	L _{A,eq} eff. dB(A)	Efficacia DPI-u	Dispositivo di protezione									
	P _{peak} dB(C)	Orig.	P _{peak} eff. dB(C)		Banda d'ottava APV						L	M	H	SNR
					125	250	500	1k	2k	4k				
1) Demolizioni con martello demolitore e compressore (B385)														
30.0	101.0	NO	86.0	Insufficiente	Generico (cuffie o inserti). [Beta: 0.75]									
	100.0	[B]	100.0		-	-	-	-	-	-	-	20.0	-	-
2) Demolizioni con attrezzi manuali (A201)														
30.0	88.0	NO	79.0	Accettabile/Buona	Generico (cuffie o inserti). [Beta: 0.75]									
	100.0	[B]	100.0		-	-	-	-	-	-	-	12.0	-	-
3) Movimentazione materiale e scarico macerie (A203)														
30.0	83.0	NO	74.0	Accettabile/Buona	Generico (cuffie o inserti). [Beta: 0.75]									
	100.0	[B]	100.0		-	-	-	-	-	-	-	12.0	-	-
4) Fisiologico e pause tecniche (A315)														
10.0	64.0	NO	64.0	-	-									
	100.0	[B]	100.0		-	-	-	-	-	-	-	-	-	-
L _{EX}			97.0											
L _{EX} (effettivo)			82.0											
Fascia di appartenenza:														
Il livello di esposizione è "Maggiore dei valori superiori di azione: 85 dB(A) e 137 dB(C)".														
Mansioni:														
Addetto al taglio di travi, setti e pilastri in c.a..														

SCHEDA N.4 - Rumore per "Pavimentista preparatore fondo"

Analisi dei livelli di esposizione al rumore con riferimento alla Scheda di Gruppo Omogeneo n. 37 del C.P.T. Torino (Costruzioni edili in genere - Nuove costruzioni).

Tipo di esposizione: Settimanale

Rumore														
T[%]	L _{A,eq} dB(A)	Imp.	L _{A,eq} eff. dB(A)	Efficacia DPI-u	Dispositivo di protezione									
	P _{peak} dB(C)	Orig.	P _{peak} eff. dB(C)		Banda d'ottava APV						L	M	H	SNR
					125	250	500	1k	2k	4k				
1) Formazione fondo (A29)														
95.0	74.0	NO	74.0	-	-									
	100.0	[B]	100.0		-	-	-	-	-	-	-	-	-	
2) Fisiologico (A315)														
5.0	64.0	NO	64.0	-	-									
	100.0	[B]	100.0		-	-	-	-	-	-	-	-	-	
L _{EX}			74.0											
L _{EX} (effettivo)			74.0											
Fascia di appartenenza:														
Il livello di esposizione è "Minore dei valori inferiori di azione: 80 dB(A) e 135 dB(C)".														

Tipo di esposizione: Settimanale

Rumore														
T[%]	L _{A,eq} dB(A)	Imp.	L _{A,eq} eff. dB(A)	Efficacia DPI-u	Dispositivo di protezione									
	P _{peak} dB(C)	Orig.	P _{peak} eff. dB(C)		Banda d'ottava APV						L	M	H	SNR
					125	250	500	1k	2k	4k				
Mansioni: Addetto alla formazione di massetto per pavimenti interni.														

SCHEDA N.5 - Rumore per "Riquadratore (intonaci tradizionali)"

Analisi dei livelli di esposizione al rumore con riferimento alla Scheda di Gruppo Omogeneo n. 35 del C.P.T. Torino (Costruzioni edili in genere - Nuove costruzioni).

Tipo di esposizione: Settimanale

Rumore														
T[%]	L _{A,eq} dB(A)	Imp.	L _{A,eq} eff. dB(A)	Efficacia DPI-u	Dispositivo di protezione									
	P _{peak} dB(C)	Orig.	P _{peak} eff. dB(C)		Banda d'ottava APV						L	M	H	SNR
					125	250	500	1k	2k	4k				
1) Formazione intonaci (A26)														
95.0	75.0	NO	75.0	-	-									
	100.0	[B]	100.0		-	-	-	-	-	-	-	-	-	
2) Fisiologico e pause tecniche (A315)														
5.0	64.0	NO	64.0	-	-									
	100.0	[B]	100.0		-	-	-	-	-	-	-	-	-	
L _{EX}			75.0											
L _{EX} (effettivo)			75.0											
Fascia di appartenenza:														
Il livello di esposizione è "Minore dei valori inferiori di azione: 80 dB(A) e 135 dB(C)".														
Mansioni:														
Addetto alla formazione intonaci interni (tradizionali).														

SCHEDA N.6 - Rumore per "Posatore pavimenti e rivestimenti"

Analisi dei livelli di esposizione al rumore con riferimento alla Scheda di Gruppo Omogeneo n. 38 del C.P.T. Torino (Costruzioni edili in genere - Nuove costruzioni).

Tipo di esposizione: Settimanale

Rumore																
T[%]	L _{A,eq} dB(A)	Imp.	L _{A,eq} eff. dB(A)	Efficacia DPI-u	Dispositivo di protezione											
	P _{peak} dB(C)	Orig.	P _{peak} eff. dB(C)		Banda d'ottava APV								L	M	H	SNR
					125	250	500	1k	2k	4k	8k					
1) Formazione fondo (A29)																
35.0	74.0	NO	74.0	-	-											
	100.0	[B]	100.0		-	-	-	-	-	-	-	-	-	-		

Tipo di esposizione: Settimanale

Rumore																	
T[%]	L _{A,eq} dB(A)	Imp.	L _{A,eq} eff. dB(A)	Efficacia DPI-u	Dispositivo di protezione												
	P _{peak} dB(C)	Orig.	P _{peak} eff. dB(C)		Banda d'ottava APV							L	M	H	SNR		
					125	250	500	1k	2k	4k	8k						
2) Posa piastrelle (A30)																	
55.0	82.0	NO	73.0	Accettabile/Buona	Generico (cuffie o inserti). [Beta: 0.75]								12.0	-	-	-	
	100.0	[B]	100.0		-	-	-	-	-	-	-						
3) Battitura pavimento (utilizzo battipiastrrelle) (B138)																	
5.0	94.0	NO	85.0	Insufficiente	Generico (cuffie o inserti). [Beta: 0.75]								12.0	-	-	-	
	100.0	[B]	100.0		-	-	-	-	-	-	-	-					
4) Fisiologico e pause tecniche (A315)																	
5.0	64.0	NO	64.0	-	-									-	-	-	-
	100.0	[B]	100.0		-	-	-	-	-	-	-	-	-				
LEX			84.0														
LEX(effettivo)			76.0														
Fascia di appartenenza:																	
Il livello di esposizione è "Compreso tra i valori inferiori e superiori di azione: 80/85 dB(A) e 135/137 dB(C)".																	
Mansioni:																	
Addetto alla montaggio di rivestimenti per facciata ventilata; Addetto alla posa di rivestimenti interni.																	

SCHEDA N.7 - Rumore per "Impiantista termico"

Analisi dei livelli di esposizione al rumore con riferimento alla Scheda di Gruppo Omogeneo n. 92 del C.P.T. Torino (Costruzioni edili in genere - Ristrutturazioni).

Tipo di esposizione: Settimanale

Rumore															
T[%]	L _{A,eq} dB(A)	Imp.	L _{A,eq} eff. dB(A)	Efficacia DPI-u	Dispositivo di protezione										
	P _{peak} dB(C)	Orig.	P _{peak} eff. dB(C)		Banda d'ottava APV							L	M	H	SNR
					125	250	500	1k	2k	4k	8k				
1) Posa corpi radianti (A76)															
90.0	83.0	NO	74.0	Accettabile/Buona	Generico (cuffie o inserti). [Beta: 0.75]										
	100.0	[B]	100.0		-	-	-	-	-	-	-	12.0	-	-	-
2) Fisiologico e pause tecniche (A315)															
10.0	64.0	NO	64.0	-	-										
	100.0	[B]	100.0		-	-	-	-	-	-	-	-	-	-	
LEX			83.0												
LEX(effettivo)			74.0												
Fascia di appartenenza:															
Il livello di esposizione è "Compreso tra i valori inferiori e superiori di azione: 80/85 dB(A) e 135/137 dB(C)".															
Mansioni:															
Addetto alla posa macchina di condizionamento; Addetto alla realizzazione delle canalizzazioni per aria condizionata; Addetto alla realizzazione di impianto termico (autonomo).															

Tipo di esposizione: Settimanale

Rumore														
T[%]	L _{A,eq} dB(A)	Imp.	L _{A,eq} eff. dB(A)	Efficacia DPI-u	Dispositivo di protezione									
	P _{peak} dB(C)	Orig.	P _{peak} eff. dB(C)		Banda d'ottava APV						L	M	H	SNR
					125	250	500	1k	2k	4k				

SCHEDA N.8 - Rumore per "Elettricista (ciclo completo)"

Analisi dei livelli di esposizione al rumore con riferimento alla Scheda di Gruppo Omogeneo n. 94 del C.P.T. Torino (Costruzioni edili in genere - Ristrutturazioni).

Tipo di esposizione: Settimanale

Rumore														
T[%]	L _{A,eq} dB(A)	Imp.	L _{A,eq} eff. dB(A)	Efficacia DPI-u	Dispositivo di protezione									
	P _{peak} dB(C)	Orig.	P _{peak} eff. dB(C)		Banda d'ottava APV						L	M	H	SNR
					125	250	500	1k	2k	4k				
1) Utilizzo scanalatrice elettrica (B581)														
15.0	97.0	NO	88.0	Insufficiente	Generico (cuffie o inserti). [Beta: 0.75]									
	100.0	[B]	100.0		-	-	-	-	-	-	-	12.0	-	-
2) Scanalature con attrezzi manuali (A60)														
15.0	87.0	NO	78.0	Accettabile/Buona	Generico (cuffie o inserti). [Beta: 0.75]									
	100.0	[B]	100.0		-	-	-	-	-	-	-	12.0	-	-
3) Movimentazione e posa tubazioni (A61)														
25.0	80.0	NO	80.0	-	-									
	100.0	[B]	100.0		-	-	-	-	-	-	-	-	-	-
4) Posa cavi, interruttori e prese (A315)														
40.0	64.0	NO	64.0	-	-									
	100.0	[B]	100.0		-	-	-	-	-	-	-	-	-	-
5) Fisiologico e pause tecniche (A315)														
5.0	64.0	NO	64.0	-	-									
	100.0	[B]	100.0		-	-	-	-	-	-	-	-	-	-
L _{EX}			90.0											
L _{EX} (effettivo)			82.0											

Fascia di appartenenza:

Il livello di esposizione è "Maggiore dei valori superiori di azione: 85 dB(A) e 137 dB(C)".

Mansioni:

Addetto alla realizzazione della rete e dei sistemi di controllo per impianto antincendio; Addetto alla realizzazione di impianto ascensore; Addetto alla realizzazione di impianto elettrico interno.

SCHEDA N.9 - Rumore per "Operaio comune (murature)"

Analisi dei livelli di esposizione al rumore con riferimento alla Scheda di Gruppo Omogeneo n. 43 del C.P.T. Torino (Costruzioni edili in genere - Nuove costruzioni).

Tipo di esposizione: Settimanale

Rumore															
T[%]	L _{A,eq} dB(A)	Imp.	L _{A,eq} eff. dB(A)	Efficacia DPI-u	Dispositivo di protezione										
	P _{peak} dB(C)	Orig.	P _{peak} eff. dB(C)		Banda d'ottava APV							L	M	H	SNR
					125	250	500	1k	2k	4k	8k				
1) Confezione malta (B143)															
25.0	80.0	NO	80.0	-	-										
	100.0	[B]	100.0		-	-	-	-	-	-	-	-	-	-	
2) Movimentazione materiale (A21)															
40.0	79.0	NO	79.0	-	-										
	100.0	[B]	100.0		-	-	-	-	-	-	-	-	-	-	
3) Utilizzo sega circolare per laterizi (B595)															
8.0	100.0	NO	81.3	Insufficiente	Generico (cuffie o inserti). [Beta: 0.75]										
	100.0	[B]	100.0		-	-	-	-	-	-	-	25.0	-	-	-
4) Pulizia cantiere (A315)															
22.0	64.0	NO	64.0	-	-										
	100.0	[B]	100.0		-	-	-	-	-	-	-	-	-	-	
5) Fisiologico e pause tecniche (A315)															
5.0	64.0	NO	64.0	-	-										
	100.0	[B]	100.0		-	-	-	-	-	-	-	-	-	-	
L _{EX}			90.0												
L _{EX} (effettivo)			79.0												
Fascia di appartenenza:															
Il livello di esposizione è "Maggiore dei valori superiori di azione: 85 dB(A) e 137 dB(C)".															
Mansioni:															
Addetto alla realizzazione di contropareti e controsoffitti; Addetto alla realizzazione di divisori interni; Addetto all'applicazione interna di pannelli isolanti su superfici verticali.															

SCHEDA N.10 - Rumore per "Idraulico"

Analisi dei livelli di esposizione al rumore con riferimento alla Scheda di Gruppo Omogeneo n. 91 del C.P.T. Torino (Costruzioni edili in genere - Ristrutturazioni).

Tipo di esposizione: Settimanale

Rumore															
T[%]	L _{A,eq} dB(A)	Imp.	L _{A,eq} eff. dB(A)	Efficacia DPI-u	Dispositivo di protezione										
	P _{peak} dB(C)	Orig.	P _{peak} eff. dB(C)		Banda d'ottava APV							L	M	H	SNR
					125	250	500	1k	2k	4k	8k				
1) Preparazione e posa tubazioni (A61)															
95.0	80.0	NO	80.0	-	-										
	100.0	[B]	100.0		-	-	-	-	-	-	-	-	-	-	
2) Fisiologico e pause tecniche (A315)															
5.0	64.0	NO	64.0	-	-										
	100.0	[B]	100.0		-	-	-	-	-	-	-	-	-	-	
L _{EX}			80.0												
L _{EX} (effettivo)			80.0												

Tipo di esposizione: Settimanale

Rumore														
T[%]	L _{A,eq} dB(A)	Imp.	L _{A,eq} eff. dB(A)	Efficacia DPI-u	Dispositivo di protezione									
	P _{peak} dB(C)	Orig.	P _{peak} eff. dB(C)		Banda d'ottava APV						L	M	H	SNR
					125	250	500	1k	2k	4k				
Fascia di appartenenza: Il livello di esposizione è "Minore dei valori inferiori di azione: 80 dB(A) e 135 dB(C)".														
Mansioni: Addetto alla realizzazione di impianto idrico-sanitario e del gas.														

SCHEDA N.11 - Rumore per "Elettricista (ciclo completo)"

Analisi dei livelli di esposizione al rumore con riferimento alla Scheda di Gruppo Omogeneo n. 94 del C.P.T. Torino (Costruzioni edili in genere - Ristrutturazioni).

Tipo di esposizione: Settimanale

Rumore														
T[%]	L _{A,eq} dB(A)	Imp.	L _{A,eq} eff. dB(A)	Efficacia DPI-u	Dispositivo di protezione									
	P _{peak} dB(C)	Orig.	P _{peak} eff. dB(C)		Banda d'ottava APV						L	M	H	SNR
					125	250	500	1k	2k	4k				
1) SCANALATRICE - HILTI - DC-SE19 [Scheda: 945-TO-669-1-RPR-11]														
15.0	104.5	NO	78.3	Accettabile/Buona	Generico (cuffie o inserti). [Beta: 0.75]									
	122.5	[B]	122.5		-	-	-	-	-	-	-	35.0	-	-
LEX			97.0											
LEX(effettivo)			71.0											
Fascia di appartenenza:														
Il livello di esposizione è "Maggiore dei valori superiori di azione: 85 dB(A) e 137 dB(C)".														
Mansioni:														
Addetto alla realizzazione di impianto solare fotovoltaico.														

SCHEDA N.12 - Rumore per "Operaio comune (impianti)"

Analisi dei livelli di esposizione al rumore con riferimento alla Scheda di Gruppo Omogeneo n. 103 del C.P.T. Torino (Costruzioni edili in genere - Ristrutturazioni).

Tipo di esposizione: Settimanale

Rumore															
T[%]	L _{A,eq} dB(A)	Imp.	L _{A,eq} eff. dB(A)	Efficacia DPI-u	Dispositivo di protezione										
	P _{peak} dB(C)	Orig.	P _{peak} eff. dB(C)		Banda d'ottava APV							L	M	H	SNR
					125	250	500	1k	2k	4k	8k				
1) SCANALATRICE - HILTI - DC-SE19 [Scheda: 945-TO-669-1-RPR-11]															
15.0	104.5	NO	78.3	Accettabile/Buona	Generico (cuffie o inserti). [Beta: 0.75]										
	122.5	[B]	122.5		-	-	-	-	-	-	-	35.0	-	-	-

Tipo di esposizione: Settimanale

Rumore															
T[%]	L _{A,eq} dB(A)	Imp.	L _{A,eq} eff. dB(A)	Efficacia DPI-u	Dispositivo di protezione										
	P _{peak} dB(C)	Orig.	P _{peak} eff. dB(C)		Banda d'ottava APV							L	M	H	SNR
					125	250	500	1k	2k	4k	8k				
L_{EX}			97.0												
L_{EX}(effettivo)			71.0												
Fascia di appartenenza: Il livello di esposizione è "Maggiore dei valori superiori di azione: 85 dB(A) e 137 dB(C)".															
Mansioni: Addetto alla realizzazione di impianto solare termico.															

SCHEDA N.13 - Rumore per "Carpentiere (coperture)"

Analisi dei livelli di esposizione al rumore con riferimento alla Scheda di Gruppo Omogeneo n. 82 del C.P.T. Torino (Costruzioni edili in genere - Ristrutturazioni).

Tipo di esposizione: Settimanale

Rumore														
T[%]	L _{A,eq} dB(A)	Imp.	L _{A,eq} eff. dB(A)	Efficacia DPI-u	Dispositivo di protezione									
	P _{peak} dB(C)	Orig.	P _{peak} eff. dB(C)		Banda d'ottava APV						L	M	H	SNR
					125	250	500	1k	2k	4k				
1) Rifacimento orditura (A70)														
60.0	90.0	NO	81.0	Insufficiente	Generico (cuffie o inserti). [Beta: 0.75]									
	100.0	[B]	100.0		-	-	-	-	-	-	-	12.0	-	-
2) Movimentazione legname (B408)														
22.0	84.0	NO	75.0	Accettabile/Buona	Generico (cuffie o inserti). [Beta: 0.75]									
	100.0	[B]	100.0		-	-	-	-	-	-	-	12.0	-	-
3) Utilizzo motosega (B434)														
8.0	96.0	NO	87.0	Insufficiente	Generico (cuffie o inserti). [Beta: 0.75]									
	100.0	[B]	100.0		-	-	-	-	-	-	-	12.0	-	-
4) Fisiologico e pause tecniche (A315)														
10.0	64.0	NO	64.0	-	-									
	100.0	[B]	100.0		-	-	-	-	-	-	-	-	-	-
L _{EX}			90.0											
L _{EX} (effettivo)			81.0											
Fascia di appartenenza:														
Il livello di esposizione è "Maggiore dei valori superiori di azione: 85 dB(A) e 137 dB(C)".														
Mansioni:														
Addetto alla struttura di sostegno per facciata ventilata.														

SCHEDA N.14 - Rumore per "Decoratore"

Analisi dei livelli di esposizione al rumore con riferimento alla Scheda di Gruppo Omogeneo n. 127 del C.P.T. Torino (Costruzioni edili in genere - Manutenzioni).

Tipo di esposizione: Settimanale

Rumore															
T[%]	L _{A,eq} dB(A)	Imp.	L _{A,eq} eff. dB(A)	Efficacia DPI-u	Dispositivo di protezione										
	P _{peak} dB(C)	Orig.	P _{peak} eff. dB(C)		Banda d'ottava APV							L	M	H	SNR
					125	250	500	1k	2k	4k	8k				
1) Stuccatura e carteggiatura di facciate (A93)															
40.0	80.0	NO	80.0	-	-										
	100.0	[B]	100.0		-	-	-	-	-	-	-	-	-	-	
2) Tinteggiature (A94)															
55.0	74.0	NO	74.0	-	-										
	100.0	[B]	100.0		-	-	-	-	-	-	-	-	-	-	
3) Fisiologico e pause tecniche (A315)															
5.0	64.0	NO	64.0	-	-										
	100.0	[B]	100.0		-	-	-	-	-	-	-	-	-	-	
L _{EX}			78.0												
L _{EX} (effettivo)			78.0												
Fascia di appartenenza:															
Il livello di esposizione è "Minore dei valori inferiori di azione: 80 dB(A) e 135 dB(C)".															
Mansioni:															
Addetto alla tinteggiatura di superfici interne.															

SCHEDA N.15 - Rumore per "Operaio polivalente"

Analisi dei livelli di esposizione al rumore con riferimento alla Scheda di Gruppo Omogeneo n. 49.1 del C.P.T. Torino (Costruzioni edili in genere - Nuove costruzioni).

Tipo di esposizione: Settimanale

Rumore																
T[%]	L _{A,eq} dB(A)	Imp.	L _{A,eq} eff. dB(A)	Efficacia DPI-u	Dispositivo di protezione											
	P _{peak} dB(C)	Orig.	P _{peak} eff. dB(C)		Banda d'ottava APV								L	M	H	SNR
					125	250	500	1k	2k	4k	8k					
1) Posa manufatti (serramenti, ringhiere, sanitari, corpi radianti) (A33)																
95.0	84.0	NO	75.0	Accettabile/Buona	Generico (cuffie o inserti). [Beta: 0.75]											
	100.0	[B]	100.0		-	-	-	-	-	-	-	12.0	-	-	-	
2) Fisiologico e pause tecniche (A315)																
5.0	64.0	NO	64.0	-	-											
	100.0	[B]	100.0		-	-	-	-	-	-	-	-	-	-		
L _{EX}			84.0													
L _{EX} (effettivo)			75.0													
Fascia di appartenenza:																
Il livello di esposizione è "Compreso tra i valori inferiori e superiori di azione: 80/85 dB(A) e 135/137 dB(C)".																

Tipo di esposizione: Settimanale

Rumore															
T[%]	L _{A,eq} dB(A)	Imp.	L _{A,eq} eff. dB(A)	Efficacia DPI-u	Dispositivo di protezione										
	P _{peak} dB(C)	Orig.	P _{peak} eff. dB(C)		Banda d'ottava APV							L	M	H	SNR
					125	250	500	1k	2k	4k	8k				
Mansioni: Addetto all'allestimento di cantiere; Addetto allo smobilizzo del cantiere.															

SCHEDA N.16 - Rumore per "Operatore autobetoniera"

Analisi dei livelli di esposizione al rumore con riferimento alla Scheda di Gruppo Omogeneo n. 28 del C.P.T. Torino (Costruzioni edili in genere - Nuove costruzioni).

Tipo di esposizione: Settimanale

Rumore															
T[%]	L _{A,eq} dB(A)	Imp.	L _{A,eq} eff. dB(A)	Efficacia DPI-u	Dispositivo di protezione										
	P _{peak} dB(C)	Orig.	P _{peak} eff. dB(C)		Banda d'ottava APV							L	M	H	SNR
					125	250	500	1k	2k	4k	8k				
1) Carico materiale (B27)															
15.0	84.0	NO	75.0	Accettabile/Buona	Generico (cuffie o inserti). [Beta: 0.75]										
	100.0	[B]	100.0		-	-	-	-	-	-	-	12.0	-	-	-
2) Trasporto materiale (B34)															
30.0	79.0	NO	79.0	-	-										
	100.0	[B]	100.0		-	-	-	-	-	-	-	-	-	-	
3) Scarico materiale (B10)															
40.0	80.0	NO	80.0	-	-										
	100.0	[B]	100.0		-	-	-	-	-	-	-	-	-	-	
4) Manutenzione e pause tecniche (A315)															
10.0	64.0	NO	64.0	-	-										
	100.0	[B]	100.0		-	-	-	-	-	-	-	-	-	-	
5) Fisiologico (A315)															
5.0	64.0	NO	64.0	-	-										
	100.0	[B]	100.0		-	-	-	-	-	-	-	-	-	-	
L _{EX}			81.0												
L _{EX} (effettivo)			79.0												
Fascia di appartenenza:															
Il livello di esposizione è "Compreso tra i valori inferiori e superiori di azione: 80/85 dB(A) e 135/137 dB(C)".															
Mansioni:															
Autobetoniera.															

SCHEDA N.17 - Rumore per "Operatore autocarro"

Analisi dei livelli di esposizione al rumore con riferimento alla Scheda di Gruppo Omogeneo n. 24 del C.P.T. Torino (Costruzioni edili in genere - Nuove costruzioni).

Tipo di esposizione: Settimanale

Rumore															
T[%]	L _{A,eq} dB(A)	Imp.	L _{A,eq} eff. dB(A)	Efficacia DPI-u	Dispositivo di protezione										
	P _{peak} dB(C)	Orig.	P _{peak} eff. dB(C)		Banda d'ottava APV							L	M	H	SNR
					125	250	500	1k	2k	4k	8k				
1) Utilizzo autocarro (B36)															
85.0	78.0	NO	78.0	-	-										
	100.0	[B]	100.0		-	-	-	-	-	-	-	-	-	-	
2) Manutenzione e pause tecniche (A315)															
10.0	64.0	NO	64.0	-	-										
	100.0	[B]	100.0		-	-	-	-	-	-	-	-	-	-	
3) Fisiologico (A315)															
5.0	64.0	NO	64.0	-	-										
	100.0	[B]	100.0		-	-	-	-	-	-	-	-	-	-	
L _{EX}			78.0												
L _{EX} (effettivo)			78.0												
Fascia di appartenenza:															
Il livello di esposizione è "Minore dei valori inferiori di azione: 80 dB(A) e 135 dB(C)".															
Mansioni:															
Autocarro.															

SCHEDA N.18 - Rumore per "Operatore autogrù"

Analisi dei livelli di esposizione al rumore con riferimento alla Scheda di Gruppo Omogeneo n. 26 del C.P.T. Torino (Costruzioni edili in genere - Nuove costruzioni).

Tipo di esposizione: Settimanale

Rumore														
T[%]	L _{A,eq} dB(A)	Imp.	L _{A,eq} eff. dB(A)	Efficacia DPI-u	Dispositivo di protezione									
	P _{peak} dB(C)	Orig.	P _{peak} eff. dB(C)		Banda d'ottava APV						L	M	H	SNR
					125	250	500	1k	2k	4k				
1) Movimentazione carichi (B90)														
75.0	81.0	NO	81.0	-	-									
	100.0	[B]	100.0		-	-	-	-	-	-	-	-	-	
2) Manutenzione e pause tecniche (A315)														
20.0	64.0	NO	64.0	-	-									
	100.0	[B]	100.0		-	-	-	-	-	-	-	-	-	
3) Fisiologico (A315)														
5.0	64.0	NO	64.0	-	-									
	100.0	[B]	100.0		-	-	-	-	-	-	-	-	-	
L _{EX}			80.0											
L _{EX} (effettivo)			80.0											
Fascia di appartenenza:														
Il livello di esposizione è "Minore dei valori inferiori di azione: 80 dB(A) e 135 dB(C)".														

Tipo di esposizione: Settimanale

Rumore															
T[%]	L _{A,eq} dB(A)	Imp.	L _{A,eq} eff. dB(A)	Efficacia DPI-u	Dispositivo di protezione										
	P _{peak} dB(C)	Orig.	P _{peak} eff. dB(C)		Banda d'ottava APV							L	M	H	SNR
					125	250	500	1k	2k	4k	8k				
Mansioni: Autogrù.															

SCHEDA N.19 - Rumore per "Operatore pompa per il cls (autopompa)"

Analisi dei livelli di esposizione al rumore con riferimento alla Scheda di Gruppo Omogeneo n. 29 del C.P.T. Torino (Costruzioni edili in genere - Nuove costruzioni).

Tipo di esposizione: Settimanale

Rumore														
T[%]	L _{A,eq} dB(A)	Imp.	L _{A,eq} eff. dB(A)	Efficacia DPI-u	Dispositivo di protezione									
	P _{peak} dB(C)	Orig.	P _{peak} eff. dB(C)		Banda d'ottava APV						L	M	H	SNR
					125	250	500	1k	2k	4k				
1) Pompaggio (B117)														
85.0	79.0	NO	79.0	-	-									
	100.0	[B]	100.0		-	-	-	-	-	-	-	-	-	
2) Manutenzione e pause tecniche (A315)														
10.0	64.0	NO	64.0	-	-									
	100.0	[B]	100.0		-	-	-	-	-	-	-	-	-	
3) Fisiologico (A315)														
5.0	64.0	NO	64.0	-	-									
	100.0	[B]	100.0		-	-	-	-	-	-	-	-	-	
L _{EX}			79.0											
L _{EX} (effettivo)			79.0											
Fascia di appartenenza:														
Il livello di esposizione è "Minore dei valori inferiori di azione: 80 dB(A) e 135 dB(C)".														
Mansioni:														
Autopompa per cls.														

SCHEDA N.20 - Rumore per "Magazziniere"

Analisi dei livelli di esposizione al rumore con riferimento alla Scheda di Gruppo Omogeneo n. 502 del C.P.T. Torino (Edilizia in genere - Magazzino).

Tipo di esposizione: Settimanale

Rumore															
T[%]	L _{A,eq} dB(A)	Imp.	L _{A,eq} eff. dB(A)	Efficacia DPI-u	Dispositivo di protezione										
	P _{peak}	Orig.	P _{peak} eff.		Banda d'ottava APV							L	M	H	SNR
					125	250	500	1k	2k	4k	8k				

1) Attività di ufficio in genere (uso moderato di videoterminale) (A304)																	
15.0	70.0	NO	70.0	-	-												
	100.0	[B]	100.0		-	-	-	-	-	-	-	-	-	-	-	-	
2) Movimentazione materiali (utilizzo carrello elevatore) (B184)																	
40.0	82.0	NO	82.0	-	-												
	100.0	[B]	100.0		-	-	-	-	-	-	-	-	-	-	-	-	
3) Accatastamento materiali (movimentazione manuale) (A305)																	
20.0	74.0	NO	74.0	-	-												
	100.0	[B]	100.0		-	-	-	-	-	-	-	-	-	-	-	-	
4) Immagazzinaggio a scaffale di materiali ed attrezzature minute (A305)																	
20.0	74.0	NO	74.0	-	-												
	100.0	[B]	100.0		-	-	-	-	-	-	-	-	-	-	-	-	
5) Fisiologico (A321)																	
5.0	64.0	NO	64.0	-	-												
	100.0	[B]	100.0		-	-	-	-	-	-	-	-	-	-	-	-	
L_{EX}			79.0														
L_{EX}(effettivo)			79.0														
Fascia di appartenenza:																	
Il livello di esposizione è "Minore dei valori inferiori di azione: 80 dB(A) e 135 dB(C)".																	
Mansioni:																	
Carrello elevatore.																	

SCHEDA N.21 - Rumore per "Operatore dumper"

Analisi dei livelli di esposizione al rumore con riferimento alla Scheda di Gruppo Omogeneo n. 27 del C.P.T. Torino (Costruzioni edili in genere - Nuove costruzioni).

Tipo di esposizione: Settimanale

Rumore														
T[%]	L _{A,eq} dB(A)	Imp.	L _{A,eq} eff. dB(A)	Efficacia DPI-u	Dispositivo di protezione									
	P _{peak} dB(C)	Orig.	P _{peak} eff. dB(C)		Banda d'ottava APV						L	M	H	SNR
					125	250	500	1k	2k	4k				
1) Utilizzo dumper (B194)														
85.0	88.0	NO	79.0	Accettabile/Buona	Generico (cuffie o inserti). [Beta: 0.75]									
	100.0	[B]	100.0		-	-	-	-	-	-	-	12.0	-	-
2) Manutenzione e pause tecniche (A315)														
10.0	64.0	NO	64.0	-	-									
	100.0	[B]	100.0		-	-	-	-	-	-	-	-	-	-
3) Fisiologico (A315)														
5.0	64.0	NO	64.0	-	-									
	100.0	[B]	100.0		-	-	-	-	-	-	-	-	-	-
L _{EX}			88.0											
L _{EX} (effettivo)			79.0											
Fascia di appartenenza:														
Il livello di esposizione è "Maggiore dei valori superiori di azione: 85 dB(A) e 137 dB(C)".														

Tipo di esposizione: Settimanale

Rumore															
T[%]	L _{A,eq} dB(A)	Imp.	L _{A,eq} eff. dB(A)	Efficacia DPI-u	Dispositivo di protezione										
	P _{peak} dB(C)	Orig.	P _{peak} eff. dB(C)		Banda d'ottava APV							L	M	H	SNR
					125	250	500	1k	2k	4k	8k				
Mansioni: Dumper.															

SCHEDA N.22 - Rumore per "Gruista (gru a torre)"

Analisi dei livelli di esposizione al rumore con riferimento alla Scheda di Gruppo Omogeneo n. 25 del C.P.T. Torino (Costruzioni edili in genere - Nuove costruzioni).

Tipo di esposizione: Settimanale

Rumore														
T[%]	L _{A,eq} dB(A)	Imp.	L _{A,eq} eff. dB(A)	Efficacia DPI-u	Dispositivo di protezione									
	P _{peak} dB(C)	Orig.	P _{peak} eff. dB(C)		Banda d'ottava APV						L	M	H	SNR
					125	250	500	1k	2k	4k				
1) Movimentazione carichi (utilizzo gru) (B289)														
85.0	77.0	NO	77.0	-	-									
	100.0	[B]	100.0		-	-	-	-	-	-	-	-	-	
2) Manutenzione e pause tecniche (A315)														
10.0	64.0	NO	64.0	-	-									
	100.0	[B]	100.0		-	-	-	-	-	-	-	-	-	
3) Fisiologico (A315)														
5.0	64.0	NO	64.0	-	-									
	100.0	[B]	100.0		-	-	-	-	-	-	-	-	-	
L _{EX}			77.0											
L _{EX} (effettivo)			77.0											
Fascia di appartenenza:														
Il livello di esposizione è "Minore dei valori inferiori di azione: 80 dB(A) e 135 dB(C)".														
Mansioni:														
Gru a torre.														

ANALISI E VALUTAZIONE RISCHIO VIBRAZIONI

La valutazione del rischio specifico è stata effettuata ai sensi della normativa succitata e conformemente agli indirizzi operativi del Coordinamento Tecnico Interregionale della Prevenzione nei Luoghi di Lavoro:

- **Indicazioni Operative del CTIPL (Rev. 2 del 11 marzo 2010)**, "Decreto legislativo 81/2008, Titolo VIII, Capo I, II, III, IV e V sulla prevenzione e protezione dai rischi dovuti all'esposizione ad agenti fisici nei luoghi di lavoro - indicazioni operative".

Premessa

La valutazione e, quando necessario, la misura dei livelli di vibrazioni è stata effettuata in base alle disposizioni di cui all'allegato XXXV, parte A, del D.Lgs. 81/2008, per vibrazioni trasmesse al sistema mano-braccio (HAV), e in base alle disposizioni di cui all'allegato XXXV, parte B, del D.Lgs. 81/2008, per le vibrazioni trasmesse al corpo intero (WBV).

La valutazione è stata effettuata prendendo in considerazione in particolare:

- il livello, il tipo e la durata dell'esposizione, ivi inclusa ogni esposizione a vibrazioni intermittenti o a urti ripetuti;
- i valori limite di esposizione e i valori d'azione;
- gli eventuali effetti sulla salute e sulla sicurezza dei lavoratori particolarmente sensibili al rischio con particolare riferimento alle donne in gravidanza e ai minori;
- gli eventuali effetti indiretti sulla sicurezza e salute dei lavoratori risultanti da interazioni tra le vibrazioni meccaniche, il rumore e l'ambiente di lavoro o altre attrezzature;
- le informazioni fornite dal costruttore dell'attrezzatura di lavoro;
- l'esistenza di attrezzature alternative progettate per ridurre i livelli di esposizione alle vibrazioni meccaniche;
- il prolungamento del periodo di esposizione a vibrazioni trasmesse al corpo intero al di là delle ore lavorative in locali di cui è responsabile il datore di lavoro;
- le condizioni di lavoro particolari, come le basse temperature, il bagnato, l'elevata umidità o il sovraccarico biomeccanico degli arti superiori e del rachide;
- le informazioni raccolte dalla sorveglianza sanitaria, comprese, per quanto possibile, quelle reperibili nella letteratura scientifica.

Individuazione dei criteri seguiti per la valutazione

La valutazione dell'esposizione al rischio vibrazioni è stata effettuata tenendo in considerazione le caratteristiche delle attività lavorative svolte, coerentemente a quanto indicato nelle "Linee guida per la valutazione del rischio vibrazioni negli ambienti di lavoro" elaborate dall'ISPESL (ora INAIL - Settore Tecnico-Scientifico e Ricerca).

Il procedimento seguito può essere sintetizzato come segue:

- individuazione dei lavoratori esposti al rischio;
- individuazione dei tempi di esposizione;
- individuazione delle singole macchine o attrezzature utilizzate;
- individuazione, in relazione alle macchine ed attrezzature utilizzate, del livello di esposizione;
- determinazione del livello di esposizione giornaliero normalizzato al periodo di riferimento di 8 ore.

Individuazione dei lavoratori esposti al rischio

L'individuazione dei lavoratori esposti al rischio vibrazioni discende dalla conoscenza delle mansioni espletate dal singolo lavoratore, o meglio dall'individuazione degli utensili manuali, di macchinari condotti a mano o da macchinari mobili utilizzati nelle attività lavorative. E' noto che lavorazioni in cui si impugnano utensili vibranti o materiali sottoposti a vibrazioni o impatti possono indurre un insieme di disturbi neurologici e circolatori digitali e lesioni osteoarticolari a carico degli arti superiori, così come attività lavorative svolte a bordo di mezzi di trasporto o di movimentazione espongono il corpo a vibrazioni o impatti, che possono risultare nocivi per i soggetti esposti.

Individuazione dei tempi di esposizione

Il tempo di esposizione al rischio vibrazioni dipende, per ciascun lavoratore, dalle effettive situazioni di lavoro. Ovviamente il tempo di effettiva esposizione alle vibrazioni dannose è inferiore a quello dedicato alla lavorazione e ciò per effetto dei periodi di funzionamento a vuoto o a carico ridotto o per altri motivi tecnici, tra cui anche l'adozione di dispositivi di protezione individuale. Si è stimato, in relazione alle metodologie di lavoro adottate e all'utilizzo dei dispositivi di protezione individuali, il coefficiente di riduzione specifico.

Individuazione delle singole macchine o attrezzature utilizzate

La "Direttiva Macchine" obbliga i costruttori a progettare e costruire le attrezzature di lavoro in modo tale che i rischi dovuti alle vibrazioni trasmesse dalla macchina siano ridotti al livello minimo, tenuto conto del progresso tecnico e della disponibilità di mezzi atti a ridurre le vibrazioni, in particolare alla fonte. Inoltre, prescrive che le istruzioni per l'uso contengano anche le seguenti indicazioni: a) il valore quadratico medio ponderato, in frequenza, dell'accelerazione cui sono esposte le membra superiori quando superi $2,5 \text{ m/s}^2$; se tale livello è inferiore o pari a $2,5 \text{ m/s}^2$, occorre indicarlo; b) il valore quadratico medio ponderato, in frequenza, dell'accelerazione cui è esposto il corpo (piedi o parte seduta) quando superi $0,5 \text{ m/s}^2$; se tale livello è inferiore o pari a $0,5 \text{ m/s}^2$, occorre indicarlo; c) l'incertezza della misurazione; d) i coefficienti moltiplicativi che consentono di stimare i dati in campo a partire dai dati di certificazione.

Individuazione del livello di esposizione durante l'utilizzo

Per determinare il valore di accelerazione necessario per la valutazione del rischio, conformemente alle disposizioni dell'art. 202, comma 2, del D.Lgs. del 9 aprile 2008, n. 81 e s.m.i., si è fatto riferimento alla Banca Dati Vibrazioni dell'ISPESL (ora INAIL - Settore Tecnico-Scientifico e Ricerca consultabile sul sito www.portaleagentifisici.it) e/o alle informazioni fornite dai produttori, utilizzando i dati secondo le modalità nel seguito descritte.

[A] - Valore misurato attrezzatura in BDV ISPESL

Per la macchina o l'utensile considerato sono disponibili, in Banca Dati Vibrazioni dell'ISPESL, i valori di vibrazione misurati, in condizioni d'uso rapportabili a quelle operative, comprensivi delle informazioni sull'incertezza della misurazione.

Si assume quale valore di riferimento quello misurato, riportato in Banca Dati Vibrazioni dell'ISPESL, comprensivo dell'incertezza estesa della misurazione.

[B] - Valore del fabbricante opportunamente corretto

Per la macchina o l'utensile considerato sono disponibili i valori di vibrazione dichiarati dal fabbricante.

Se i valori di vibrazioni dichiarati dal fabbricante fanno riferimento a normative tecniche di non recente emanazione, salva la programmazione di successive misure di controllo in opera, è assunto quale valore di riferimento quello indicato dal fabbricante, maggiorato del fattore di correzione definito in Banca Dati Vibrazione dell'ISPESL o forniti dal rapporto tecnico UNI CEN/TR 15350:2014.

Qualora i valori di vibrazioni dichiarati dal fabbricante fanno riferimento alle più recenti normative tecniche in conformità alla nuova direttiva macchine (Direttiva 2006/42/CE, recepita in Italia con D.Lgs. 17/2010), salva la programmazione di successive misure di controllo in opera, è stato assunto quale valore di riferimento quello indicato dal fabbricante comprensivo del valore di incertezza esteso.

[C] - Valore misurato di attrezzatura simile in BDV ISPESL

Per la macchina o l'utensile considerato, non sono disponibili dati specifici ma sono disponibili i valori di vibrazioni misurati di attrezzature similari (stessa categoria, stessa potenza).

Salva la programmazione di successive misure di controllo in opera, è stato assunto quale valore di riferimento quello misurato, riportato in Banca Dati Vibrazioni dell'ISPESL, di una attrezzatura simile (stessa categoria, stessa potenza) comprensivo dell'incertezza estesa della misurazione.

[D] - Valore misurato di attrezzatura peggiore in BDV ISPESL

Per la macchina o l'utensile considerato, non sono disponibili dati specifici né dati per attrezzature similari (stessa categoria, stessa potenza), ma sono disponibili i valori di vibrazioni misurati per attrezzature della stessa tipologia.

Salva la programmazione di successive misure di controllo in opera, è stato assunto quale valore di riferimento quello misurato, riportato in Banca Dati Vibrazioni dell'ISPESL, dell'attrezzatura peggiore comprensivo dell'incertezza estesa della misurazione.

[E] - Valore tipico dell'attrezzatura (solo PSC)

Nella redazione del Piano di Sicurezza e di Coordinamento (PSC) vige l'obbligo di valutare i rischi specifici delle lavorazioni, anche se non sono ancora noti le macchine e gli utensili utilizzati dall'impresa esecutrice e, quindi, i relativi valori di vibrazioni.

In questo caso viene assunto, come valore base di vibrazione, quello più comune per la tipologia di attrezzatura utilizzata in fase di esecuzione.

Per determinare il valore di accelerazione necessario per la valutazione del rischio, in assenza di valori di riferimento certi, si è proceduto come segue:

Determinazione del livello di esposizione giornaliero normalizzato al periodo di riferimento di otto ore

Vibrazioni trasmesse al sistema mano-braccio

La valutazione del livello di esposizione alle vibrazioni trasmesse al sistema mano-braccio si basa principalmente sulla determinazione del valore di esposizione giornaliera normalizzato ad 8 ore di lavoro, $A(8)$ (m/s^2), calcolato sulla base della radice quadrata della somma dei quadrati ($A(w)_{sum}$) dei valori quadratici medi delle accelerazioni ponderate in frequenza, determinati sui tre assi ortogonali x, y, z, in accordo con quanto prescritto dallo standard ISO 5349-1: 2001.

L'espressione matematica per il calcolo di $A(8)$ è di seguito riportata.

$$A(8) = A(w)_{sum} (T\%)^{1/2}$$

dove:

$$A(w)_{sum} = (a_{wx}^2 + a_{wy}^2 + a_{wz}^2)^{1/2}$$

in cui $T\%$ la durata percentuale giornaliera di esposizione a vibrazioni espresso in percentuale e a_{wx} , a_{wy} e a_{wz} i valori r.m.s. dell'accelerazione ponderata in frequenza (in m/s^2) lungo gli assi x, y e z (ISO 5349-1: 2001).

Nel caso in cui il lavoratore sia esposto a differenti valori di vibrazioni, come nel caso di impiego di più utensili vibranti nell'arco della giornata lavorativa, o nel caso dell'impiego di uno stesso macchinario in differenti condizioni operative, l'esposizione quotidiana a vibrazioni $A(8)$, in m/s^2 , sarà ottenuta mediante l'espressione:

$$A(8) = \left[\sum_{i=1}^n A(8)_i^2 \right]^{1/2}$$

dove:

$A(8)_i$ è il parziale relativo all'operazione i-esima, ovvero:

$$A(8)_i = A(w)_{sum,i} (T\%_i)^{1/2}$$

in cui i valori di $T\%_i$ e $A(w)_{sum,i}$ sono rispettivamente il tempo di esposizione percentuale e il valore di $A(w)_{sum}$ relativi alla operazione i-esima.

Vibrazioni trasmesse al corpo intero

La valutazione del livello di esposizione alle vibrazioni trasmesse al corpo intero si basa principalmente sulla determinazione del valore di esposizione giornaliera normalizzato ad 8 ore di lavoro, $A(8)$ (m/s^2), calcolato sulla base del maggiore dei valori numerici dei valori quadratici medi delle accelerazioni ponderate in frequenza, determinati sui tre assi ortogonali:

$$A(w)_{max} = \max (1,40 \cdot a_{wx}; 1,40 \cdot a_{wy}; a_{wz})$$

secondo la formula di seguito riportata:

$$A(8) = A(w)_{max} (T\%)^{1/2}$$

in cui $T\%$ la durata percentuale giornaliera di esposizione a vibrazioni espresso in percentuale e $A(w)_{max}$ il valore massimo tra $1,40a_{wx}$, $1,40a_{wy}$ e a_{wz} i valori r.m.s. dell'accelerazione ponderata in frequenza (in m/s^2) lungo gli assi x, y e z (ISO 2631-1: 1997).

Nel caso in cui il lavoratore sia esposto a differenti valori di vibrazioni, come nel caso di impiego di più macchinari nell'arco della giornata lavorativa, o nel caso dell'impiego di uno stesso macchinario in differenti condizioni operative, l'esposizione quotidiana a vibrazioni $A(8)$, in m/s^2 , sarà ottenuta mediante l'espressione:

$$A(8) = \left[\sum_{i=1}^n A(8)_i^2 \right]^{1/2}$$

dove:

$A(8)_i$ è il parziale relativo all'operazione i-esima, ovvero:

$$A(8)_i = A(w)_{\max,i} (T\%_i)^{1/2}$$

in cui i valori di $T\%_i$ a $A(w)_{\max,i}$ sono rispettivamente il tempo di esposizione percentuale e il valore di $A(w)_{\max}$ relativi alla operazione i-esima.

ESITO DELLA VALUTAZIONE RISCHIO VIBRAZIONI

Di seguito è riportato l'elenco delle mansioni addette ad attività lavorative che espongono a vibrazioni e il relativo esito della valutazione del rischio suddiviso in relazione al corpo intero (WBV) e al sistema mano braccio (HAV).

Lavoratori e Macchine

Mansione	ESITO DELLA VALUTAZIONE	
	Mano-braccio (HAV)	Corpo intero (WBV)
1) Addetto al taglio di travi, setti e pilastri in c.a.	"Compreso tra 2,5 e 5,0 m/s^2 "	"Non presente"
2) Addetto alla realizzazione della rete e dei sistemi di controllo per impianto antincendio	"Compreso tra 2,5 e 5,0 m/s^2 "	"Non presente"
3) Addetto alla realizzazione di impianto ascensore	"Compreso tra 2,5 e 5,0 m/s^2 "	"Non presente"
4) Addetto alla realizzazione di impianto elettrico interno	"Compreso tra 2,5 e 5,0 m/s^2 "	"Non presente"
5) Addetto alla realizzazione di impianto solare fotovoltaico	"Compreso tra 2,5 e 5,0 m/s^2 "	"Non presente"
6) Addetto alla realizzazione di impianto solare termico	"Compreso tra 2,5 e 5,0 m/s^2 "	"Non presente"
7) Addetto alla struttura di sostegno per facciata ventilata	"Compreso tra 2,5 e 5,0 m/s^2 "	"Non presente"
8) Autobetoniera	"Non presente"	"Inferiore a 0,5 m/s^2 "
9) Autocarro	"Non presente"	"Inferiore a 0,5 m/s^2 "
10) Autogrù	"Non presente"	"Inferiore a 0,5 m/s^2 "
11) Autopompa per cls	"Non presente"	"Inferiore a 0,5 m/s^2 "
12) Carrello elevatore	"Non presente"	"Compreso tra 0,5 e 1 m/s^2 "
13) Dumper	"Non presente"	"Compreso tra 0,5 e 1 m/s^2 "

SCHEDE DI VALUTAZIONE

Le schede di rischio che seguono, ognuna di esse rappresentativa di un gruppo omogeneo, riportano l'esito della valutazione per ogni mansione.

Le eventuali disposizioni relative alla sorveglianza sanitaria, all'informazione e formazione, all'utilizzo di dispositivi di protezione individuale e alle misure tecniche e organizzative sono riportate nel documento della sicurezza di cui il presente è un allegato.

Tabella di correlazione Mansioni - Scheda di valutazione

Mansione	Scheda di valutazione
Addetto al taglio di travi, setti e pilastri in c.a.	SCHEDA N.1 - Vibrazioni per "Operaio comune polivalente"
Addetto alla realizzazione della rete e dei sistemi di controllo per impianto antincendio	SCHEDA N.2 - Vibrazioni per "Elettricista (ciclo completo)"
Addetto alla realizzazione di impianto ascensore	SCHEDA N.2 - Vibrazioni per "Elettricista (ciclo completo)"
Addetto alla realizzazione di impianto elettrico interno	SCHEDA N.2 - Vibrazioni per "Elettricista (ciclo completo)"
Addetto alla realizzazione di impianto solare fotovoltaico	SCHEDA N.2 - Vibrazioni per "Elettricista (ciclo completo)"
Addetto alla realizzazione di impianto solare termico	SCHEDA N.3 - Vibrazioni per "Operaio comune (impianti)"
Addetto alla struttura di sostegno per facciata ventilata	SCHEDA N.4 - Vibrazioni per "Carpentiere (coperture)"
Autobetoniera	SCHEDA N.5 - Vibrazioni per "Operatore autobetoniera"
Autocarro	SCHEDA N.6 - Vibrazioni per "Operatore autocarro"
Autogrù	SCHEDA N.7 - Vibrazioni per "Operatore autogrù"
Autopompa per cls	SCHEDA N.8 - Vibrazioni per "Operatore pompa per il cls (autopompa)"
Carrello elevatore	SCHEDA N.9 - Vibrazioni per "Magazziniere"
Dumper	SCHEDA N.10 - Vibrazioni per "Operatore dumper"

SCHEDA N.1 - Vibrazioni per "Operaio comune polivalente"

Analisi delle attività e dei tempi di esposizione con riferimento alla Scheda di Gruppo Omogeneo n. 279 del C.P.T. Torino (Demolizioni - Demolizioni manuali): a) demolizioni con martello demolitore pneumatico per 10%.

Macchina o Utensile utilizzato					
Tempo lavorazione	Coefficiente di correzione	Tempo di esposizione	Livello di esposizione	Origine dato	Tipo
[%]		[%]	[m/s ²]		
1) Martello demolitore pneumatico (generico)					
10.0	0.8	8.0	17.7	[E] - Valore tipico attrezzatura (solo PSC)	HAV
HAV - Esposizione A(8)		8.00	4.998		
Fascia di appartenenza:					
Mano-Braccio (HAV) = "Compreso tra 2,5 e 5,0 m/s ² "					
Corpo Intero (WBV) = "Non presente"					
Mansioni:					
Addetto al taglio di travi, setti e pilastri in c.a..					

SCHEDA N.2 - Vibrazioni per "Elettricista (ciclo completo)"

Analisi delle attività e dei tempi di esposizione con riferimento alla Scheda di Gruppo Omogeneo n. 94 del C.P.T. Torino (Costruzioni edili in genere - Ristrutturazioni): a) utilizzo scanalatrice per 15%.

Macchina o Utensile utilizzato

Tempo lavorazione	Coefficiente di correzione	Tempo di esposizione	Livello di esposizione	Origine dato	Tipo
[%]		[%]	[m/s ²]		
1) Scanalatrice (generica)					
15.0	0.8	12.0	7.2	[E] - Valore tipico attrezzatura (solo PSC)	HAV
HAV - Esposizione A(8)		12.00	2.501		
Fascia di appartenenza:					
Mano-Braccio (HAV) = "Compreso tra 2,5 e 5,0 m/s ² "					
Corpo Intero (WBV) = "Non presente"					
Mansioni:					
Addetto alla realizzazione della rete e dei sistemi di controllo per impianto antincendio; Addetto alla realizzazione di impianto ascensore; Addetto alla realizzazione di impianto elettrico interno; Addetto alla realizzazione di impianto solare fotovoltaico.					

SCHEDA N.3 - Vibrazioni per "Operaio comune (impianti)"

Analisi delle attività e dei tempi di esposizione con riferimento alla Scheda di Gruppo Omogeneo n. 103 del C.P.T. Torino (Costruzioni edili in genere - Ristrutturazioni): a) utilizzo scanalatrice per 15%.

Macchina o Utensile utilizzato					
Tempo lavorazione	Coefficiente di correzione	Tempo di esposizione	Livello di esposizione	Origine dato	Tipo
[%]		[%]	[m/s ²]		
1) Scanalatrice (generica)					
15.0	0.8	12.0	7.2	[E] - Valore tipico attrezzatura (solo PSC)	HAV
HAV - Esposizione A(8)		12.00	2.501		
Fascia di appartenenza:					
Mano-Braccio (HAV) = "Compreso tra 2,5 e 5,0 m/s ² "					
Corpo Intero (WBV) = "Non presente"					
Mansioni:					
Addetto alla realizzazione di impianto solare termico.					

SCHEDA N.4 - Vibrazioni per "Carpentiere (coperture)"

Analisi delle attività e dei tempi di esposizione con riferimento alla Scheda di Gruppo Omogeneo n. 82 del C.P.T. Torino (Costruzioni edili in genere - Ristrutturazioni): a) utilizzo motosega per 5%.

Macchina o Utensile utilizzato					
Tempo lavorazione	Coefficiente di correzione	Tempo di esposizione	Livello di esposizione	Origine dato	Tipo
[%]		[%]	[m/s²]		
1) Motosega (generica)					
5.0	0.8	4.0	12.5	[E] - Valore tipico attrezzatura (solo PSC)	HAV
HAV - Esposizione A(8)		4.00	2.500		
Fascia di appartenenza:					

Macchina o Utensile utilizzato					
Tempo lavorazione	Coefficiente di correzione	Tempo di esposizione	Livello di esposizione	Origine dato	Tipo
[%]		[%]	[m/s ²]		
Mano-Braccio (HAV) = "Compreso tra 2,5 e 5,0 m/s ² " Corpo Intero (WBV) = "Non presente"					
Mansioni: Addetto alla struttura di sostegno per facciata ventilata.					

SCHEDA N.5 - Vibrazioni per "Operatore autobetoniera"

Analisi delle attività e dei tempi di esposizione con riferimento alla Scheda di Gruppo Omogeneo n. 28 del C.P.T. Torino (Costruzioni edili in genere - Nuove costruzioni): a) trasporto materiale per 40%.

Macchina o Utensile utilizzato					
Tempo lavorazione	Coefficiente di correzione	Tempo di esposizione	Livello di esposizione	Origine dato	Tipo
[%]		[%]	[m/s²]		
1) Autobetoniera (generica)					
40.0	0.8	32.0	0.7	[E] - Valore tipico attrezzatura (solo PSC)	WBV
WBV - Esposizione A(8)		32.00	0.373		
Fascia di appartenenza:					
Mano-Braccio (HAV) = "Non presente"					
Corpo Intero (WBV) = "Inferiore a 0,5 m/s²"					
Mansioni:					
Autobetoniera.					

SCHEDA N.6 - Vibrazioni per "Operatore autocarro"

Analisi delle attività e dei tempi di esposizione con riferimento alla Scheda di Gruppo Omogeneo n. 24 del C.P.T. Torino (Costruzioni edili in genere - Nuove costruzioni): a) utilizzo autocarro per 60%.

Macchina o Utensile utilizzato					
Tempo lavorazione	Coefficiente di correzione	Tempo di esposizione	Livello di esposizione	Origine dato	Tipo
[%]		[%]	[m/s ²]		
1) Autocarro (generico)					
60.0	0.8	48.0	0.5	[E] - Valore tipico attrezzatura (solo PSC)	WBV
WBV - Esposizione A(8)		48.00	0.374		
Fascia di appartenenza:					
Mano-Braccio (HAV) = "Non presente"					
Corpo Intero (WBV) = "Inferiore a 0,5 m/s ² "					
Mansioni:					
Autocarro.					

SCHEDA N.7 - Vibrazioni per "Operatore autogrù"

Analisi delle attività e dei tempi di esposizione con riferimento alla Scheda di Gruppo Omogeneo n. 26 del C.P.T. Torino (Costruzioni edili in genere - Nuove costruzioni): a) movimentazione carichi per 50%; b) spostamenti per 25%.

Macchina o Utensile utilizzato					
Tempo lavorazione	Coefficiente di correzione	Tempo di esposizione	Livello di esposizione	Origine dato	Tipo
[%]		[%]	[m/s ²]		
1) Autogrù (generica)					
75.0	0.8	60.0	0.5	[E] - Valore tipico attrezzatura (solo PSC)	WBV
WBV - Esposizione A(8)		60.00	0.372		
Fascia di appartenenza:					
Mano-Braccio (HAV) = "Non presente"					
Corpo Intero (WBV) = "Inferiore a 0,5 m/s ² "					
Mansioni:					
Autogrù.					

SCHEDA N.8 - Vibrazioni per "Operatore pompa per il cls (autopompa)"

Analisi delle attività e dei tempi di esposizione con riferimento alla Scheda di Gruppo Omogeneo n. 29 del C.P.T. Torino (Costruzioni edili in genere - Nuove costruzioni): a) spostamenti per 20%.

Macchina o Utensile utilizzato					
Tempo lavorazione	Coefficiente di correzione	Tempo di esposizione	Livello di esposizione	Origine dato	Tipo
[%]		[%]	[m/s ²]		
1) Autopompa (generica)					
20.0	0.8	16.0	0.9	[E] - Valore tipico attrezzatura (solo PSC)	WBV
WBV - Esposizione A(8)		16.00	0.376		
Fascia di appartenenza:					
Mano-Braccio (HAV) = "Non presente"					
Corpo Intero (WBV) = "Inferiore a 0,5 m/s²"					
Mansioni:					
Autopompa per cls.					

SCHEDA N.9 - Vibrazioni per "Magazziniere"

Analisi delle attività e dei tempi di esposizione con riferimento alla Scheda di Gruppo Omogeneo n. 502 del C.P.T. Torino (Edilizia in genere - Magazzino): a) movimentazione materiale (utilizzo carrello elevatore) per 40%.

Macchina o Utensile utilizzato					
Tempo lavorazione	Coefficiente di correzione	Tempo di esposizione	Livello di esposizione	Origine dato	Tipo
[%]		[%]	[m/s ²]		

[%]		[%]		[m/s²]		
1) Carrello elevatore (generico)						
40.0	0.8	32.0	0.9	[E] - Valore tipico attrezzatura (solo PSC)		WBV
WBV - Esposizione A(8)		32.00	0.503			
Fascia di appartenenza:						
Mano-Braccio (HAV) = "Non presente"						
Corpo Intero (WBV) = "Compreso tra 0,5 e 1 m/s²"						
Mansioni:						
Carrello elevatore.						

SCHEDA N.10 - Vibrazioni per "Operatore dumper"

Analisi delle attività e dei tempi di esposizione con riferimento alla Scheda di Gruppo Omogeneo n. 27 del C.P.T. Torino
(Costruzioni edili in genere - Nuove costruzioni): a) utilizzo dumper per 60%.

Macchina o Utensile utilizzato					
Tempo lavorazione	Coefficiente di correzione	Tempo di esposizione	Livello di esposizione	Origine dato	Tipo
[%]		[%]	[m/s ²]		
1) Dumper (generico)					
60.0	0.8	48.0	0.7	[E] - Valore tipico attrezzatura (solo PSC)	WBV
WBV - Esposizione A(8)		48.00	0.506		
Fascia di appartenenza:					
Mano-Braccio (HAV) = "Non presente"					
Corpo Intero (WBV) = "Compreso tra 0,5 e 1 m/s²"					
Mansioni:					
Dumper.					

ANALISI E VALUTAZIONE MOVIMENTAZIONE MANUALE DEI CARICHI SOLLEVAMENTO E TRASPORTO

La valutazione del rischio specifico è stata effettuata ai sensi della normativa succitata e conformemente alla normativa tecnica applicabile:

- **ISO 11228-1:2003**, "Ergonomics - Manual handling - Lifting and carrying"

Premessa

La valutazione dei rischi derivanti da azioni di sollevamento e trasporto riportata di seguito è stata eseguita secondo le disposizioni del D.Lgs del 9 aprile 2008, n.81 e la normativa tecnica ISO 11228-1, ed in particolare considerando:

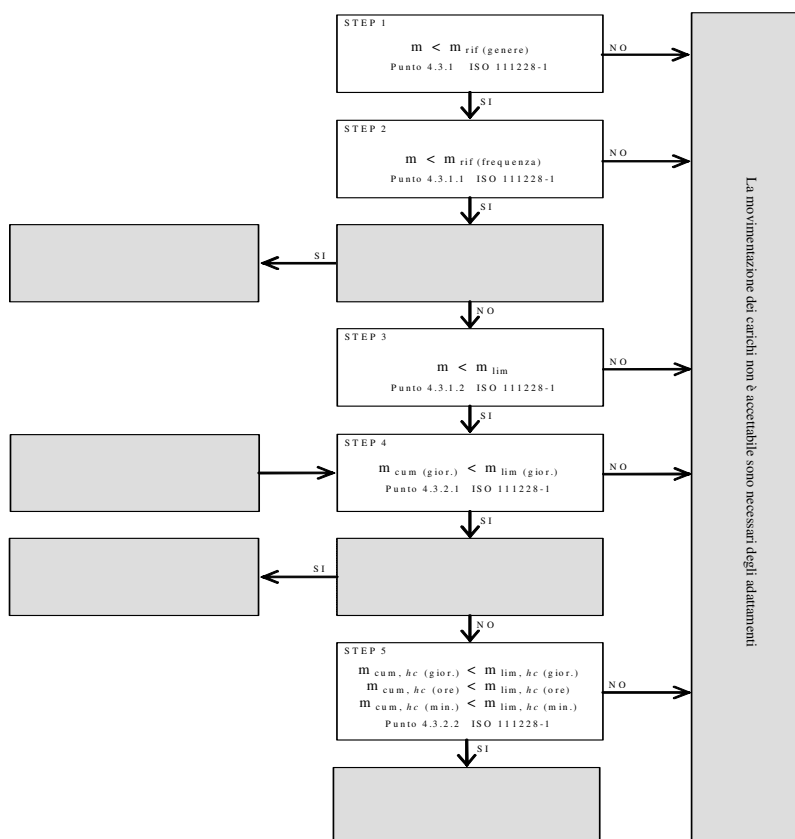
- la fascia di età e sesso di gruppi omogenei lavoratori;
- le condizioni di movimentazione;
- il carico sollevato, la frequenza di sollevamento, la posizione delle mani, la distanza di sollevamento, la presa, la distanza di trasporto;
- i valori del carico, raccomandati per il sollevamento e il trasporto;
- gli effetti sulla salute e sulla sicurezza dei lavoratori;
- le informazioni raccolte dalla sorveglianza sanitaria e dalla letteratura scientifica disponibile;
- l'informazione e formazione dei lavoratori.

Valutazione del rischio

Sulla base di considerazioni legate alla mansione svolta, previa consultazione del datore di lavoro e dei rappresentanti dei lavoratori per la sicurezza sono stati individuati i **gruppi omogenei di lavoratori** corrispondenti ai gruppi di lavoratori che svolgono la medesima attività nell'ambito del processo produttivo dall'azienda. Quindi si è proceduto, a secondo del gruppo, alla valutazione del rischio. La valutazione delle azioni del sollevamento e del trasporto, ovvero la movimentazione di un oggetto dalla sua posizione iniziale verso l'alto, senza ausilio meccanico, e il trasporto orizzontale di un oggetto tenuto sollevato dalla sola forza dell'uomo si basa su un modello costituito da cinque step successivi:

- Step 1 valutazione del peso effettivamente sollevato rispetto alla massa di riferimento;
- Step 2 valutazione dell'azione in relazione alla frequenza raccomandata in funzione della massa sollevata;
- Step 3 valutazione dell'azione in relazione ai fattori ergonomici (per esempio, la distanza orizzontale, l'altezza di sollevamento, l'angolo di asimmetria ecc.);
- Step 4 valutazione dell'azione in relazione alla massa cumulativa giornaliera (ovvero il prodotto tra il peso trasportato e la frequenza del trasporto);
- Step 5 valutazione concernente la massa cumulativa e la distanza del trasporto in piano.

I cinque passaggi sono illustrati con lo schema di flusso rappresentato nello schema 1. In ogni step sono desunti o calcolati valori limite di riferimento (per esempio, il peso limite). Se la valutazione concernente il singolo step porta a una conclusione positiva, ovvero il valore limite di riferimento è rispettato, si passa a quello successivo. Qualora, invece, la valutazione porti a una conclusione negativa, è necessario adottare azioni di miglioramento per riportare il rischio a condizioni accettabili.



Valutazione della massa di riferimento in base al genere, m_{rif}

Nel primo step si confronta il peso effettivo dell'oggetto sollevato con la massa di riferimento m_{rif} , che è desunta dalla tabella presente nell'Allegato C alla norma ISO 11228-1. La massa di riferimento si differenzia a seconda del genere (maschio o femmina), in linea con quanto previsto dall'art. 28, D.Lgs. n. 81/2008, il quale ha stabilito che la valutazione dei rischi deve comprendere anche i rischi particolari, tra i quali quelli connessi alle differenze di genere.

La massa di riferimento è individuata, a seconda del genere che caratterizza il gruppo omogeneo, al fine di garantire la protezione di almeno il 90% della popolazione lavorativa.

La massa di riferimento costituisce il peso limite in condizioni ergonomiche ideali e che, qualora le azioni di sollevamento non siano occasionali.

Valutazione della massa di riferimento in base alla frequenza, m_{rif}

Nel secondo step si procede a confrontare il peso effettivamente sollevato con la frequenza di movimentazione f (atti/minuto); in base alla durata giornaliera della movimentazione, solo breve e media durata, si ricava il peso limite raccomandato, in funzione della frequenza, in base al grafico di cui alla figura 2 della norma ISO 11228-1.

Valutazione della massa in relazione ai fattori ergonomici, m_{lim}

Nel terzo step si confronta la massa movimentata, m , con il peso limite raccomandato che deve essere calcolato tenendo in considerazione i parametri che caratterizzano la tipologia di sollevamento e, in particolare:

- la massa dell'oggetto m ;
- la distanza orizzontale di presa del carico, h , misurata dalla linea congiungente i malleoli interni al punto di mezzo tra la presa delle mani proiettata a terra;
- il fattore altezza, v , ovvero l'altezza da terra del punto di presa del carico;
- la distanza verticale di sollevamento, d ;
- la frequenza delle azioni di sollevamento, f ;
- la durata delle azioni di sollevamento, t ;
- l'angolo di asimmetria (torsione del busto), α ;

- la qualità della presa dell'oggetto, c.

Il peso limite raccomandato è calcolato, sia all'origine che alla della movimentazione sulla base di una formula proposta nell'Allegato A.7 alla ISO 11228-1:

$$m_{lim} = m_{rif} \times h_M \times d_M \times v_M \times f_M \times \alpha_M \times c_M \quad (1)$$

dove:

m_{rif} è la massa di riferimento in base al genere.

h_M è il fattore riduttivo che tiene conto della distanza orizzontale di presa del carico, h;

d_M è il fattore riduttivo che tiene conto della distanza verticale di sollevamento, d;

v_M è il fattore riduttivo che tiene conto dell'altezza da terra del punto di presa del carico;

f_M è il fattore riduttivo che tiene della frequenza delle azioni di sollevamento, f;

α_M è il fattore riduttivo che tiene conto dell'angolo di asimmetria (torsione del busto), α ;

c_M è il fattore riduttivo che tiene della qualità della presa dell'oggetto, c.

Valutazione della massa cumulativa su lungo periodo, m_{lim} . (giornaliera)

Nel quarto step si confronta la massa cumulativa m_{cum} giornaliera, ovvero il prodotto tra il peso trasportato e la frequenza di trasporto per le otto ore lavorativa, con la massa raccomandata m_{lim} , giornaliera che è pari a 10000 kg in caso di solo sollevamento o trasporto inferiore ai 20 m, o 6000 kg in caso di trasporto superiore o uguale ai 20 m.

Valutazione della massa cumulativa trasportata su lungo, medio e breve periodo, m_{lim} . (giornaliera), m_{lim} . (orario) e m_{lim} . (minuto)

In caso di trasporto su distanza h_c uguale o maggiore di 1 m, nel quinto step si confronta la di massa cumulativa m_{cum} sul breve, medio e lungo periodo (giornaliera, oraria e al minuto) con la massa raccomandata m_{lim} , desunta dalla la tabella 1 della norma ISO 11228-1.

ESITO DELLA VALUTAZIONE MOVIMENTAZIONE MANUALE DEI CARICHI SOLLEVAMENTO E TRASPORTO

Sulla base di considerazioni legate alla mansione svolta, previa consultazione del datore di lavoro e dei rappresentanti dei lavoratori per la sicurezza sono stati individuati **gruppi omogenei di lavoratori**, univocamente identificati attraverso le **SCHEDE DI VALUTAZIONE** riportate nel successivo capitolo. Di seguito è riportato l'elenco delle mansioni e il relativo esito della valutazione al rischio dovuto alle azioni di sollevamento e trasporto.

Lavoratori e Macchine

Mansione	ESITO DELLA VALUTAZIONE
1) Addetto alla realizzazione di impianto solare fotovoltaico	Forze di sollevamento e trasporto accettabili.
2) Addetto alla realizzazione di impianto solare termico	Forze di sollevamento e trasporto accettabili.

SCHEDE DI VALUTAZIONE MOVIMENTAZIONE MANUALE DEI CARICHI SOLLEVAMENTO E TRASPORTO

Le schede di rischio che seguono, ognuna di esse rappresentativa di un gruppo omogeneo, riportano l'esito della valutazione per ogni mansione.

Le eventuali disposizioni relative alla sorveglianza sanitaria, all'informazione e formazione, all'utilizzo di dispositivi di protezione individuale e alle misure tecniche e organizzative sono riportate nel documento della sicurezza di cui il presente è un allegato.

Tabella di correlazione Mansione - Scheda di valutazione

Mansione	Scheda di valutazione
Addetto alla realizzazione di impianto solare fotovoltaico	SCHEDA N.1
Addetto alla realizzazione di impianto solare termico	SCHEDA N.1

SCHEDA N.1

Lesioni relative all'apparato scheletrico e/o muscolare durante la movimentazione manuale dei carichi con operazioni di trasporto o sostegno comprese le azioni di sollevare e deporre i carichi.

Esito della valutazione dei compiti giornalieri								
Condizioni	Carico movimentato		Carico movimentato (giornaliero)		Carico movimentato (orario)		Carico movimentato (minuto)	
	m	m _{lim}	m _{cum}	m _{lim}	m _{cum}	m _{lim}	m _{cum}	m _{lim}
	[kg]	[kg]	[kg/giorno]	[kg/giorno]	[kg/ora]	[kg/ora]	[kg/minuto]	[kg/minuto]
1) Compito								
Specifiche	10.00	13.74	1200.00	10000.00	300.00	7200.00	5.00	120.00
Fascia di appartenenza: Le azioni di sollevamento e trasporto dei carichi sono accettabili.								
Mansioni: Addetto alla realizzazione di impianto solare fotovoltaico; Addetto alla realizzazione di impianto solare termico.								

Descrizione del genere del gruppo di lavoratori															
Fascia di età		Adulta			Sesso		Maschio			m _{rif} [kg]		25.00			
Compito giornaliero															
Posizion e del carico	Carico	Posizione delle mani			Distanza verticale e di trasporto		Durata e frequenza		Presa	Fattori riduttivi					
	m	h	v	Ang.	d	h _c	t	f	c	F _M	H _M	V _M	D _M	Ang. _M	C _M
	[kg]	[m]	[m]	[gradi]	[m]	[m]	[%]	[n/min]							
1) Compito															
Inizio	10.00	0.25	0.50	30	1.00	<=1	50	0.5	buona	0.81	1.00	0.93	0.87	0.90	1.00
Fine		0.25	1.50	0						0.81	1.00	0.78	0.87	1.00	1.00

ANALISI E VALUTAZIONE RADIAZIONI OTTICHE ARTIFICIALI OPERAZIONI DI SALDATURA

La valutazione del rischio specifico è stata effettuata ai sensi della normativa italiana succitata e conformemente agli indirizzi operativi del Coordinamento Tecnico Interregionale della Prevenzione nei Luoghi di Lavoro:

- **Indicazioni Operative del CTIPL (Rev. 2 del 11 marzo 2010)**, "Decreto legislativo 81/2008, Titolo VIII, Capo I, II, III, IV e V sulla prevenzione e protezione dai rischi dovuti all'esposizione ad agenti fisici nei luoghi di lavoro - indicazioni operative".

Premessa

Secondo l'art. 216 del D.Lgs. 9 aprile 2008, n. 81, nell'ambito della valutazione dei rischi il "datore di lavoro valuta e, quando necessario, misura e/o calcola i livelli delle radiazioni ottiche a cui possono essere esposti i lavoratori".

Essendo le misure strumentali generalmente costose sia in termini economici che di tempo, è da preferire, quando possibile, la valutazione dei rischi che non richieda misurazioni.

Nel caso delle operazioni di saldatura è noto che, per qualsiasi tipologia di saldatura (arco elettrico, gas, ossitaglio ecc) e per qualsiasi tipo di supporto, i tempi per i quali si raggiunge una sovraesposizione per il lavoratore addetto risultano essere dell'ordine dei secondi.

Pur essendo il rischio estremamente elevato, l'effettuazione delle misure e la determinazione esatta dei tempi di esposizione è del tutto superflua per i lavoratori. Pertanto, al fine di proteggere i lavoratori dai rischi che possono provocare danni agli occhi e al viso, non essendo possibile in alcun modo provvedere a eliminare o ridurre le radiazioni ottiche emesse durante le operazioni di saldatura si è provveduto ad adottare i dispositivi di protezione degli occhi e del viso più efficaci per contrastare i tipi di rischio presenti.

Tecniche di saldatura

La saldatura è un processo utilizzato per unire due parti metalliche riscaldate localmente, che costituiscono il metallo base, con o senza aggiunta di altro metallo che rappresenta il metallo d'apporto, fuso tra i lembi da unire.

La saldatura si dice eterogena quando viene fuso il solo materiale d'apporto, che necessariamente deve avere un punto di fusione inferiore e quindi una composizione diversa da quella dei pezzi da saldare; è il caso della brasatura in tutte le sue varianti.

La saldatura autogena prevede invece la fusione sia del metallo base che di quello d'apporto, che quindi devono avere simile composizione, o la fusione dei soli lembi da saldare accostati mediante pressione; si tratta delle ben note saldature a gas o ad arco elettrico.

Saldobrasatura

Nella saldo-brasatura i pezzi di metallo da saldare non partecipano attivamente fondendo al processo da saldatura; l'unione dei pezzi metallici si realizza unicamente per la fusione del metallo d'apporto che viene colato tra i lembi da saldare. Per questo motivo il metallo d'apporto ha un punto di fusione inferiore e quindi composizione diversa rispetto al metallo base. E' necessario avere evidentemente una zona di sovrapposizione abbastanza ampia poiché la resistenza meccanica del materiale d'apporto è molto bassa. La lega generalmente utilizzata è un ottone (lega rame-zinco), addizionata con silicio o nichel, con punto di fusione attorno ai 900°C. Le modalità esecutive sono simili a quelle della saldatura autogena (fiamma ossiacetilenica); sono tipiche della brasatura la differenza fra metallo base e metallo d'apporto nonché la loro unione che avviene per bagnatura che consiste nello spandersi di un liquido (metallo d'apporto fuso) su una superficie solida (metallo base).

Brasatura

La brasatura è effettuata disponendo il metallo base in modo che fra le parti da unire resti uno spazio tale da permettere il riempimento del giunto ed ottenere un'unione per bagnatura e capillarità.

A seconda del minore o maggiore punto di fusione del metallo d'apporto, la brasatura si distingue in dolce e forte. La brasatura dolce utilizza materiali d'apporto con temperatura di fusione < 450°C; i materiali d'apporto tipici sono leghe stagno/piombo. L'adesione che si verifica è piuttosto debole ed il giunto non è particolarmente resistente. Gli impieghi tipici riguardano elettronica, scatolame ecc. La brasatura forte utilizza materiali d'apporto con temperatura di fusione > 450°C; i materiali d'apporto tipici sono leghe rame/zinco, argento/rame. L'adesione che si verifica è maggiore ed il giunto è più resistente della brasatura dolce.

Saldatura a gas

Alcune tecniche di saldatura utilizzano la combustione di un gas per fondere un metallo. I gas utilizzati possono essere miscele di ossigeno con idrogeno o metano, propano oppure acetilene.

Saldatura a fiamma ossiacetilenica

La più diffusa tra le saldature a gas utilizza una miscela di ossigeno ed acetilene, contenuti in bombole separate, che alimentano contemporaneamente una torcia, ed escono dall'ugello terminale dove tale miscela viene accesa. Tale miscela è quella che sviluppa la maggior quantità di calore infatti la temperatura massima raggiungibile è dell'ordine dei 3000 °C e può essere quindi utilizzata anche per la saldatura degli acciai.

Saldatura ossidrica

E' generata da una fiamma ottenuta dalla combustione dell'ossigeno con l'idrogeno. La temperatura della fiamma (2500°C) è sostanzialmente più bassa di quella di una fiamma ossiacetilenica e di conseguenza tale procedimento viene impiegato per la saldatura di metalli a basso punto di fusione, ad esempio alluminio, piombo e magnesio.

Saldatura elettrica

Il calore necessario per la fusione del metallo è prodotto da un arco elettrico che si instaura tra l'elettrodo e i pezzi del metallo da saldare, raggiungendo temperature variabili tra 4000-6000 °C.

Saldatura ad arco con elettrodo fusibile (MMA)

L'arco elettrico scocca tra l'elettrodo, che è costituito da una bacchetta metallica rigida di lunghezza tra i 30 e 40 cm, e il giunto da saldare. L'elettrodo fonde costituendo il materiale d'apporto; il materiale di rivestimento dell'elettrodo, invece, fondendo crea un'area protettiva che circonda il bagno di saldatura (saldatura con elettrodo rivestito).

L'operazione impegna quindi un solo arto permettendo all'altro di impugnare il dispositivo di protezione individuale (schermo facciale) o altro utensile.

Saldatura ad arco con protezione di gas con elettrodo fusibile (MIG/MAG)

In questo caso l'elettrodo fusibile è un filo continuo non rivestito, erogato da una pistola mediante apposito sistema di trascinamento al quale viene imposta una velocità regolare tale da compensare la fusione del filo stesso e quindi mantenere costante la lunghezza dell'arco; contemporaneamente, viene fornito un gas protettivo che fuoriesce dalla pistola insieme al filo (elettrodo) metallico. I gas impiegati, in genere inerti, sono argon o elio (MIG: Metal Inert Gas), che possono essere miscelati con CO₂ dando origine ad un composto attivo che ha la capacità, ad esempio nella saldatura di alcuni acciai, di aumentare la penetrazione e la velocità di saldatura, oltre ad essere più economico (MAG: Metal Active Gas).

Saldatura ad arco con protezione di gas con elettrodo non fusibile (TIG)

L'arco elettrico scocca tra un elettrodo di tungsteno, che non si consuma durante la saldatura, e il pezzo da saldare (TIG: Tungsten Inert Gas). L'area di saldatura viene protetta da un flusso di gas inerte (argon e elio) in modo da evitare il contatto tra il metallo fuso e l'aria. La saldatura può essere effettuata semplicemente fondendo il metallo base, senza metallo d'apporto, il quale se necessario viene aggiunto separatamente sotto forma di bacchetta. In questo caso l'operazione impegna entrambi gli arti per impugnare elettrodo e bacchetta.

Saldatura al plasma

È simile alla TIG con la differenza che l'elettrodo di tungsteno pieno è inserito in una torcia, creando così un vano che racchiude l'arco elettrico e dove viene iniettato il gas inerte. Innescando l'arco elettrico su questa colonna di gas si causa la sua parziale ionizzazione e, costringendo l'arco all'interno dell'orifizio, si ha un forte aumento della parte ionizzata trasformando il gas in plasma. Il risultato finale è una temperatura dell'arco più elevata (fino a 10000 °C) a fronte di una sorgente di calore più piccola.

Si tratta di una tecnica prevalentemente automatica, utilizzata anche per piccoli spessori.

Criteri di scelta dei DPI

Per i rischi per gli occhi e il viso da radiazioni riscontrabili in ambiente di lavoro, le norme tecniche di riferimento sono quelle di seguito riportate:

- UNI EN 166:2004 "Protezione personale dagli occhi - Specifiche"
- UNI EN 167:2003 "Protezione personale degli occhi - Metodi di prova ottici"
- UNI EN 168:2003 "Protezione personale degli occhi - Metodi di prova non ottici"
- UNI EN 169:2003 "Protezione personale degli occhi - Filtri per saldatura e tecniche connesse - Requisiti di trasmissione e utilizzazioni raccomandate"
- UNI EN 170:2003 "Protezione personale degli occhi - Filtri ultravioletti - Requisiti di trasmissione e utilizzazioni raccomandate"
- UNI EN 171:2003 "Protezione personale degli occhi - Filtri infrarossi - Requisiti di trasmissione e utilizzazioni raccomandate"
- UNI EN 172:2003 "Protezione personale degli occhi - Filtri solari per uso industriale"
- UNI EN 175:1999 "Protezione personale degli occhi – Equipaggiamenti di protezione degli occhi e del viso durante la saldatura e i procedimenti connessi"
- UNI EN 207:2004 "Protezione personale degli occhi - Filtri e protettori dell'occhio contro radiazioni laser (protettori dell'occhio per laser)"
- UNI EN 208:2004 "Protezione personale degli occhi - Protettori dell'occhio per i lavori di regolazione sui laser e sistemi laser (protettori dell'occhio per regolazione laser)"
- UNI EN 379:2004 "Protezione personale degli occhi – Filtri automatici per saldatura"
- UNI 10912:2000 "Dispositivi di protezione individuale - Guida per la selezione, l'uso e la manutenzione dei dispositivi di protezione degli occhi e del viso per attività lavorative."

In particolare, i dispositivi di protezione utilizzati nelle **operazioni di saldatura** sono schermi (ripari facciali) e maschere (entrambi rispondenti a specifici requisiti di adattabilità, sicurezza ed ergonomicità), con filtri a graduazione singola, a numero di scala doppio o commutabile (quest'ultimo per es. a cristalli liquidi).

I filtri per i processi di saldatura devono fornire protezione sia da raggi ultravioletti che infrarossi che da radiazioni visibili. Il numero di scala dei filtri destinati a proteggere i lavoratori dall'esposizione alle radiazioni durante le operazioni di saldatura e tecniche simili è formato solo dal numero di graduazione corrispondente al filtro (manca il numero di codice, che invece è presente invece negli altri filtri per le radiazioni ottiche artificiali). In funzione del fattore di trasmissione dei filtri, la norma UNI EN 169 prevede 19 numeri di graduazione.

Per individuare il corretto numero di scala dei filtri, è necessario considerare prioritariamente:

- per la saldatura a gas, saldo-brasatura e ossitaglio: la portata di gas ai cannelli;
- per la saldatura ad arco, il taglio ad arco e al plasma jet: l'intensità della corrente.

Ulteriori fattori da tenere in considerazione sono:

- la distanza dell'operatore rispetto all'arco o alla fiamma; se l'operatore è molto vicino può essere necessario una graduazione maggiore;
- l'illuminazione locale dell'ambiente di lavoro;
- le caratteristiche individuali.

Tra la saldatura a gas e quella ad arco vi sono, inoltre, differenti livelli di esposizione al calore: con la prima si raggiungono temperature della fiamma che vanno dai 2500 °C ai 3000 °C circa, mentre con la seconda si va dai 3000 °C ai 6000 °C fino ai 10.000 °C tipici della saldatura al plasma.

Per aiutare la scelta del livello protettivo, la norma tecnica riporta alcune indicazioni sul numero di scala da utilizzarsi e di seguito riportate.

Esse si basano su condizioni medie di lavoro dove la distanza dell'occhio del saldatore dal metallo fuso è di circa 50 cm e l'illuminazione media dell'ambiente di lavoro è di circa 100 lux.

Tanto è maggiore il numero di scala tanto superiore è il livello di protezione dalle radiazioni che si formano durante le operazioni di saldatura e tecniche connesse.

Saldatura a gas

Saldatura a gas e saldo-brasatura

Lavoro	Numeri di scala per saldatura a gas e saldo-brasatura			
	Portata di acetilene in litri all'ora [q]			
	q ≤ 70	70 < q ≤ 200	200 < q ≤ 800	q > 800
Saldatura a gas e saldo-brasatura	4	5	6	7

Fonte: Indicazioni Operative del CTIPL (Rev. 2 del 11 marzo 2010)

Ossitaglio

Numeri di scala per l'ossitaglio

Lavoro	Portata di ossigeno in litri all'ora [q]		
	900 <= q < 2000	2000 < q <= 4000	4000 < q <= 8000
Ossitaglio	5	6	7

Fonte: Indicazioni Operative del CTIPLL (Rev. 2 del 11 marzo 2010)

Saldatura ad arco

Saldatura ad arco - Processo "Elettrodi rivestiti"

Numeri di scala per saldatura ad arco - processo: "Elettrodi rivestiti"

Corrente [A]																					
1,5	6	10	15	30	40	60	70	100	125	150	175	200	225	250	300	350	400	450	500	600	
8						9			10			11			12			13			14

Fonte: Indicazioni Operative del CTIPL (Rev. 2 del 11 marzo 2010)

Saldatura ad arco - Processo "MAG"

Numeri di scala per saldatura ad arco - processo: "MAG"

Corrente [A]																					
1,5	6	10	15	30	40	60	70	100	125	150	175	200	225	250	300	350	400	450	500	600	
8								9		10		11			12			13			14

Fonte: Indicazioni Operative del CTIPL (Rev. 2 del 11 marzo 2010)

Saldatura ad arco - Processo "TIG"

Numeri di scala per saldatura ad arco - processo: "TIG"

Corrente [A]																					
1,5	6	10	15	30	40	60	70	100	125	150	175	200	225	250	300	350	400	450	500	600	
---		8			9			10			11			12			13	---			

Fonte: Indicazioni Operative del CTIPL (Rev. 2 del 11 marzo 2010)

Saldatura ad arco - Processo "MIG con metalli pesanti"

Numeri di scala per saldatura ad arco - processo: "MIG con metalli pesanti"

Corrente [A]																				
1,5	6	10	15	30	40	60	70	100	125	150	175	200	225	250	300	350	400	450	500	600
---								9		10		11			12		13		14	---

Fonte: Indicazioni Operative del CTIPL (Rev. 2 del 11 marzo 2010)

Saldatura ad arco - Processo "MIG con leghe leggere"

Numeri di scala per saldatura ad arco - processo: "MIG con leghe leggere"

Corrente [A]																						
1,5	6	10	15	30	40	60	70	100	125	150	175	200	225	250	300	350	400	450	500	600		
---									10			11			12			13			14	---

Fonte: Indicazioni Operative del CTIPL (Rev. 2 del 11 marzo 2010)

Taglio ad arco

Saldatura ad arco - Processo "Taglio aria-arco"

Numeri di scala per saldatura ad arco - processo: "Taglio aria-arco"

Corrente [A]																					
1,5	6	10	15	30	40	60	70	100	125	150	175	200	225	250	300	350	400	450	500	600	
10												11		12		13		14		15	

Fonte: Indicazioni Operative del CTIPL (Rev. 2 del 11 marzo 2010)

Saldatura ad arco - Processo "Taglio plasma-jet"

Numeri di scala per saldatura ad arco - processo: "Taglio plasma-jet"

Corrente [A]																				
1,5	6	10	15	30	40	60	70	100	125	150	175	200	225	250	300	350	400	450	500	600
---									9	10	11	12			13			---		

Fonte: Indicazioni Operative del CTIPL (Rev. 2 del 11 marzo 2010)

Saldatura ad arco - Processo "Taglio ad arco al microplasma"

Numeri di scala per saldatura ad arco - processo: "Saldatura ad arco al microplasma"

Numero di scatti per saldatura da arco - processori Saldatura da arco di microplasma																				
Corrente [A]																				
1,5	6	10	15	30	40	60	70	100	125	150	175	200	225	250	300	350	400	450	500	600
-	4	5		6	7	8	9	10		11		12								

Fonte: Indicazioni Operative del CTIPL (Rev. 2 del 11 marzo 2010)

ESITO DELLA VALUTAZIONE RADIAZIONI OTTICHE ARTIFICIALI OPERAZIONI DI SALDATURA

Di seguito è riportato l'elenco delle mansioni addette ad attività lavorative che espongono a radiazioni ottiche artificiali per operazioni di saldatura.

Si precisa che nel caso delle operazioni di saldatura, per qualsiasi tipologia di saldatura (arco elettrico, gas, ossitaglio ecc) e per qualsiasi tipo di supporto, i tempi per cui si raggiunge una sovraesposizione per il lavoratore addetto risultano dell'ordine dei secondi per cui il rischio è estremamente elevato.

Lavoratori e Macchine

Mansione	ESITO DELLA VALUTAZIONE
1) Addetto alla realizzazione di impianto solare termico	Rischio alto per la salute.

SCHEDE DI VALUTAZIONE RADIAZIONI OTTICHE ARTIFICIALI OPERAZIONI DI SALDATURA

Le seguenti schede di valutazione delle radiazioni ottiche artificiali per operazioni di saldatura riportano l'esito della valutazione eseguita per singola attività lavorativa con l'individuazione delle mansioni addette, delle sorgenti di rischio, la relativa fascia di esposizione e il dispositivo di protezione individuale più adatto.

Le eventuali disposizioni relative alla sorveglianza sanitaria, all'informazione e formazione, agli ulteriori dispositivi di protezione individuale e alle misure tecniche e organizzative sono riportate nel documento della sicurezza di cui il presente è un allegato.

Tabella di correlazione Mansione - Scheda di valutazione

Mansione	Scheda di valutazione
Addetto alla realizzazione di impianto solare termico	SCHEDA N.1 - R.O.A. per "Saldatura a gas (acetilene)"

SCHEDA N.1 - R.O.A. per "Saldatura a gas (acetilene)"

Lesioni localizzate agli occhi durante le lavorazioni di saldatura, taglio termico e altre attività che comportano emissione di radiazioni ottiche artificiali.

Sorgente di rischio				
Tipo	Portata di acetilene	Portata di ossigeno	Corrente	Numero di scala
	[l/h]	[l/h]	[A]	[Filtro]

Sorgente di rischio				
Tipo	Portata di acetilene	Portata di ossigeno	Corrente	Numero di scala
	[l/h]	[l/h]	[A]	[Filtro]
1) Saldatura [Saldatura a gas (acetilene)]				
Saldatura a gas	inferiore a 70 l/h	-	-	4
Fascia di appartenenza: Rischio alto per la salute.				
Mansioni: Addetto alla realizzazione di impianto solare termico.				

PIETR SANTA, 04/06/2019

Firma
